



**Salgótarján Megyei Jogú Város Polgármesteri Hivatal
Népjóléti Iroda**

Szám: 8619/2012.

J a v a s l a t

**Salgótarján Megyei Jogú Város és Mátraszele Község Önkormányzat
Intézményfenntartó Társulásának Közoktatási Esélyegyenlőségi Intézkedési és
Akcióterve
felülvizsgálatára**

Tisztelt Közgyűlés!

A közoktatásról szóló 1993. évi LXXIX. törvény 105. § (1) bekezdése szerint a helyi önkormányzat a közoktatási fejlesztési terv részeként vagy önálló intézkedési tervként határozza meg a gyermekek, tanulók esélyegyenlőségét szolgáló intézkedéseket. A fenti szakasz (2) bekezdése kimondja, hogy a hazai és nemzetközi forrásokra kiírt közoktatási célú pályázatokon való részvétel feltétele, hogy a helyi önkormányzat, az önkormányzati társulás rendelkezzen - az oktatásért felelős miniszter által kiadott útmutató figyelembevételével elkészített - közoktatási esélyegyenlőségi intézkedési tervvel.

Salgótarján Megyei Jogú Város Közgyűlése az 5/2009. (I.27.) Öh. számú határozatával fogadta el Salgótarján Megyei Jogú Város Önkormányzata és Mátraszele Község Önkormányzata Intézményfenntartó Társulásának Esélyegyenlőségi Intézkedési és Akciótervét (továbbiakban: közoktatási esélyegyenlőségi terv). A dokumentum felülvizsgálatát az azóta eltelt idő, az elmúlt év végén a Közgyűlés 228/2011. (XII. 15.) Öh számú határozatával elfogadott aktualizált közoktatási fejlesztési tervben foglaltak, illetve az indokolja, hogy az önkormányzat pályázatot kíván benyújtani a Salgótarjáni Összevont Óvoda Nyitnikék Tagóvodája épületének felújítására az ÉMOP-4.3.1/A-11 „Nevelési intézmények fejlesztése” című pályázat keretében. A pályázati kiírás szerint a pályázat során kötelezően megvalósítandó tevékenység a közoktatási esélyegyenlőségi helyzetelemzés és intézkedési



terv benyújtása. Amennyiben ez a dokumentum a 2009/2010-es tanévitől régebbi adatokat tartalmaz, akkor szükséges felülvizsgálni és aktualizálni.

A dokumentum a korábbi pályázati elvárásnak megfelelően a pályázattal érintett közoktatási intézményekre vonatkozóan tartalmazott részletes helyzetelemzést és intézkedési tervet. A felülvizsgálat során a dokumentumot kiegészítettük a város által fenntartott valamennyi intézményre, tagintézményre vonatkozóan. A dokumentumot munkaanyag formájában véleményezésre megkapták a közoktatási intézmények, valamint a Roma Nemzetiségi Önkormányzat. A beérkezett vélemények, észrevételek figyelembe vételével készült el a jelen előterjesztés mellékletét képező dokumentum.

A közoktatási esélyegyenlőségi terv felülvizsgálatának időszakában még nem álltak teljes körűen rendelkezésre a 2011. évi népszámlálás adatai. Ezért a dokumentumban az azt megelőző, 2001. évi népszámlálási adatok szerepelnek.

Tisztelt Közgyűlés!

Kérem a Közgyűlést, hogy a határozati javaslatot fogadja el.

Határozati javaslat

Salgótarján Megyei Jogú Város Közgyűlése a „Salgótarján Megyei Jogú Város Önkormányzatának és Salgótarján Megyei Jogú Város Önkormányzata és Mátraszele Község Önkormányzata Intézményfenntartó Társulásának Közoktatási Esélyegyenlőségi Intézkedési és Akcióterve” című dokumentumot a melléklet szerint elfogadja.

Felelős: Székyné dr. Sztrémi Melinda polgármester

Határidő: azonnal

Salgótarján, 2012. február 6.

dr. Romhányi Katalin
irodavezető

Salgótarján Megyei Jogú Város Önkormányzatának

és

**Salgótarján Megyei Jogú Város
és Mátraszele Község Önkormányzat
Intézményfenntartó Társulásának**

**KÖZOKTATÁSI ESÉLYEGYENLŐSÉGI
INTÉZKEDÉSI ÉS AKCIÓTERVE**



2008

Felülvizsgálva: 2012. február

Tartalom

1. Bevezetés.....	3
1.1. Jogszabályi hivatkozások.....	4
2. Közoktatási Esélyegyenlőségi Intézkedési terv.....	7
2.1. A közoktatási esélyegyenlőségi intézkedési és akcióterv célja.....	8
2.2. A Közoktatási Esélyegyenlőségi Intézkedési és Akcióterv célja.....	9
2.2.1. Általános célok	9
2.2.2. A Közoktatási Esélyegyenlőségi Intézkedési és Akcióterv konkrét céljai:.....	10
2.3. Értékeink, küldetésünk.....	11
2.4. A Közoktatási Esélyegyenlőségi Intézkedési és Akcióterv prioritásai.....	11
3.2.1.Helyzetelemzés.....	13
A természeti, gazdasági, társadalmi környezet általános jellemzése.....	13
3.2.2. 2011. évi demográfiai adatok Salgótarjában.....	22
3.2.3. Szociális helyzet /2011. szeptember 30./.....	23
3. A közoktatás helyzete.....	24
3.1. Szervezeti változások a Közoktatási Esélyegyenlőségi Intézkedési és Akcióterv elfogadása óta.....	24
A településen élő 3-18 éves korosztály alapfokú közoktatási (óvodai és iskolai) ellátás feltételeinek vizsgálata	26
4. A Közoktatási Esélyegyenlőségi Intézkedési és Akcióterv 2008. és 2011. között megvalósult eredményei, valamint célkitűzései az elkövetkezendő időszakra.....	82
Monitoring, értékelés.....	105
Nyilvánosság biztosítása.....	105
A program felülvizsgálata.....	106
Felelősségi körök.....	106
Elfogadás dátuma és módja.....	108

Készült Salgótarján Megyei Jogú Város és Mátraszele Község Önkormányzatának Közoktatási Esélyegyenlőségi Helyzetelemzése, valamint a közoktatási esélyegyenlőségi programok tervezéséhez az oktatásért felelős minisztérium által kiadott útmutatók és sablonok, illetve az önkormányzatok és a települések közoktatási intézményeinek adatszolgáltatása alapján.

1. Bevezetés

Salgótarján Megyei Jogú Város Önkormányzata a Salgótarjáni Központi Általános Iskola és Diákotthont Mátraszele Község Önkormányzatával intézményfenntartó társulás formájában, míg a többi közoktatási intézményét (Salgótarjáni Összevont Óvoda, Bolyai János Gimnázium és Szakközépiskola, Madách Imre Gimnázium és Szakközépiskola, Stromfeld Aurél Gépipari, Építőipari és Informatikai Szakközépiskola, Táncsics Mihály Közgazdasági, Ügyviteli, Kereskedelmi és Vendéglátó-ipari Szakközépiskola és Szakiskola, Illyés Gyuláné Óvoda, Általános Iskola, Speciális Szakiskola és Egységes Pedagógiai Szakszolgálat) önállóan tartja fenn.

Salgótarján Megyei Jogú Város Közgyűlése a 18/2008.(II. 26). Öh. számú határozatával elfogadta Salgótarján Megyei Jogú Város és Mátraszele Község Önkormányzat Intézményfenntartó Társulásának Közoktatási Esélyegyenlőségi Helyzetelemzés és Akciótervét, amely alapja volt az 5/2009. (I.27.) Öh. számú határozattal elfogadott Salgótarján Megyei Jogú Város és Mátraszele Község Önkormányzat Intézményfenntartó Társulásának Közoktatási Esélyegyenlőségi Intézkedési és Akciótervének.

Jelen felülvizsgálat tartalmazza az akcióterv elfogadás óta eltelt időszakban a célok megvalósítása érdekében megtett intézkedéseket, az elért eredményeket, illetve a további célkitűzéseket és feladatokat.*

* A dokumentum elkészítésekor a 2011. évi népszámlálás adatai nem álltak rendelkezésünkre.

1.1. Jogszabályi hivatkozások

Az Országgyűlés az európai közösségi jogokra, valamint a Magyarország nemzetközi kötelezettségeire figyelemmel alkotta meg az **Egyenlő bánásmódról és az esélyegyenlőség előmozdításáról szóló 2003. évi CXXV. törvényt**, ezzel „elismerve minden ember jogát ahhoz, hogy egyenlő méltóságú személyként élhessen, azon szándékától vezérelve, hogy hatékony jogvédelmet biztosítson a hátrányos megkülönböztetést elszenvedők számára, kinyilvánítva azt, hogy az esélyegyenlőség előmozdítása elsősorban állami kötelezettség.”

„Az egyenlő bánásmód követelménye a kötelezettektől azt kívánja meg, hogy tartózkodjanak minden olyan magatartástól, amely bizonyos tulajdonságaik alapján egyes személyek vagy személyek egyes csoportjaival szemben közvetlen vagy közvetett hátrányos megkülönböztetést, megtorlást, zaklatást vagy jogellenes elkülönítést eredményez. Alapvetően tehát az egyenlő bánásmód követelménye az egyik oldalon negatív kötelezettséget jelent: a kötelezettek nem sérthetik meg mások egyenlő emberi méltóságát. Jogosulti oldalon ugyanakkor ez azt eredményezi, hogy mindenkinek jogosultságként kikényszeríthető igénye van arra, hogy őt egyenlő méltóságú személyként kezeljék. Ennek megfelelően az államnak az egyenlő bánásmód követelménye tekintetében a jogsérelmet elszenvedők számára elsősorban a jogsérelmekkel szembeni fellépés eszközrendszerét kell biztosítania.

Az eleve hátrányos helyzetben levő személyek formálisan egyenlőként való kezelése ugyanakkor a hátrányos helyzet konzerválásával járna. Ahhoz, hogy a hátrányos helyzetben levő személyek ezt a hátrányukat ledolgozhassák, nem elegendő annak biztosítása, hogy őket a többiekkel azonos jogok illessék meg, hanem olyan pozitív intézkedésekre van szükség, amelyek lehetővé teszik, hogy a helyzetükből fakadó hátrányaikat csökkenteni, illetve megszüntetni lehessen. „

A törvény 31. §-ának (1) bekezdése szerint az esélyegyenlőség előmozdítása érdekében a települési önkormányzatok esélyegyenlőségi programot készítenek, melyben a településen élő hátrányos helyzetű csoportok helyzetének alakulását elemezve határozhatják meg azokat a helyi közügyekkel és a települési önkormányzat által ellátott feladatokkal kapcsolatos célokat, a megvalósítás forrásigényét, illetve a végrehajtás tervezett ütemezését, amelyek a hátrányos helyzetű csoportoknál az esélyegyenlőség érvényesülését szolgálják.

A törvény az egyenlő bánásmód követelményének szektorális kérdéseire is kitér, így többek között foglalkozik az oktatás igénybevételekor megjelenő hátrányos megkülönböztetéssel is.

„27. § (1) Az egyenlő bánásmód követelménye kiterjed minden olyan nevelésre, oktatásra, képzésre,

a) amely államilag jóváhagyott vagy előírt követelmények alapján folyik, vagy

b) amelynek megszervezéséhez az állam

ba) közvetlen normatív költségvetési támogatást nyújt, vagy

bb) közvetve - így különösen közterhek elengedése, elszámolása vagy adójóváírás útján - hozzájárul (a továbbiakban együtt: oktatás).

(2) Az egyenlő bánásmód követelményét az (1) bekezdésben meghatározott oktatással összefüggésben érvényesíteni kell különösen

a) az oktatásba történő bekapcsolódás feltételeinek meghatározása, a felvételi kérelmek elbírálása,

b) az oktatás követelményeinek megállapítása és a követelménytámasztás,

c) a teljesítmények értékelése,

d) az oktatáshoz kapcsolódó szolgáltatások biztosítása és igénybevétele,

e) az oktatással összefüggő juttatásokhoz való hozzáférés,

f) a kollégiumi elhelyezés és ellátás,

g) az oktatásban megszerezhető tanúsítványok, bizonyítványok, oklevelek kiadása,

h) a pályaválasztási tanácsadáshoz való hozzáférés, valamint

i) az oktatásban való részvétellel összefüggő jogviszony megszüntetése során.

(3) Az egyenlő bánásmód követelményének megsértését jelenti különösen valamely személy vagy csoport

a) jogellenes elkülönítése egy oktatási intézményben, illetve az azon belül létrehozott tagozatban, osztályban vagy csoportban,

b) olyan nevelésre, oktatásra való korlátozása, olyan nevelési, oktatási rendszer vagy intézmény létesítése, fenntartása, amelynek színvonala nem éri el a kiadott szakmai követelményekben meghatározottakat, illetve nem felel meg a szakmai szabályoknak, és mindezek következtében nem biztosítja a tanulmányok folytatásához, az állami vizsgák letételéhez szükséges, az általában elvárható felkészítés és felkészülés lehetőségét.

(4) Az oktatási intézményekben nem működhetnek olyan szakkörök, diákkörök és egyéb tanulói, hallgatói, szülői vagy más szervezetek, amelyek célja más személyek vagy csoportok lejáratása, megbélyegzése vagy kirekesztése.

28. § (1) Nem sérti az egyenlő bánásmód követelményét, ha az oktatást csak az egyik nembeli tanulók részére szervezik meg, feltéve, hogy az oktatásban való részvétel önkéntes, továbbá emiatt az oktatásban résztvevőket semmilyen hátrány nem éri.

(2) Nem sérti az egyenlő bánásmód követelményét, ha

a) közoktatási intézményben a szülők kezdeményezésére és önkéntes választása szerint,

b) felsőoktatási intézményben a hallgatók önkéntes részvétele alapján olyan vallási vagy más világnézeti meggyőződésen alapuló, továbbá nemzetiségi oktatást szerveznek, amelynek célja vagy tanrendje indokolja elkülönült osztályok vagy csoportok alakítását; feltéve, hogy emiatt az oktatásban résztvevőket semmilyen hátrány nem éri, továbbá ha az oktatás megfelel az állam által jóváhagyott, államilag előírt, illetve államilag támogatott követelményeknek.

(3) A 27. § (2) bekezdésének a) pontjától a nyelvi vagy kulturális önazonosság megőrzését szolgáló, illetve egyházi vagy nemzetiségi oktatási intézmény tekintetében jogszabály eltérően rendelkezhet.

29. § Törvény vagy törvény felhatalmazása alapján megalkotott kormányrendelet az iskolarendszeren belüli, valamint az iskolarendszeren kívüli oktatásban részt vevők meghatározott körére - az oktatással, képzéssel összefüggésben - előnyben részesítési kötelezettséget írhat elő.”

A települési közoktatási esélyegyenlőségi programok elkészítését a hátrányos helyzetű gyermekek esélyegyenlőségének elősegítésén túl a közoktatás-fejlesztési projektek támogatására, illetve a kiegészítő támogatások odaítélésére irányuló követelmények is indokolják. Az európai uniós támogatások megítélése esetén horizontális elvárásként jelenik meg az esélyegyenlőség és a fenntartható fejlődés biztosítása. Ez azt jelenti, hogy az uniós forrásból megvalósuló programoknak, projekteknek hozzá kell járulniuk az esélyegyenlőség biztosításához. Az esélyegyenlőség érvényesítése érdekében ezért kiemelt figyelmet kell fordítani minden infrastrukturális, szakmai- és tartalmi fejlesztésre irányuló projekt kidolgozása és megvalósítása esetén a halmozottan hátrányos helyzetű gyermekek/tanulók és a sajátos nevelési igényű gyermekek/tanulók oktatási helyzetének alakulására.

Az 1993. évi LXXIX. törvény a közoktatásról 105. § (2) bekezdése kimondja, hogy „A hazai és nemzetközi forrásokra kiírt közoktatási célú pályázatokon való részvétel feltétele, hogy a helyi önkormányzat, az önkormányzati társulás rendelkezzen - az oktatásért felelős miniszter által kiadott útmutató figyelembevételével elkészített - közoktatási esélyegyenlőségi intézkedési tervvel. A pályázatok elbírálásánál - az előírt feltételek megléte esetén - előnyben kell részesíteni azt a közoktatási intézményt fenntartó társulást, amelynek tagjai között olyan önkormányzat is található, amely szerepel a hátrányos helyzetű települések jegyzékén, továbbá azt a közoktatási intézményt fenntartó települést és társulást, amelynek az

illetékességi területén a halmozottan hátrányos helyzetű gyermekek, tanulók összes gyermekhez, tanulóhoz viszonyított aránya eléri a huszonöt százalékot.”

2. Közoktatási Esélyegyenlőségi Intézkedési terv

A Közoktatási Esélyegyenlőségi Intézkedési és Akcióterv a Salgótarján Megyei Jogú Város és Mátraszele község területén élő hátrányos helyzetű gyermekek/tanulócsoporthoz ellátására, nevelésére-oktatására vonatkozó esélyt teremtő tevékenységeket tartalmazó program. Az Intézkedési Terv részletezi Salgótarján Megyei Jogú Városban és Mátraszele Községben élő hátrányos helyzetű gyermekek/tanulók esélyegyenlőségének előmozdítására irányuló törekvéseket, célokat, meghatározza a feladatokat, tartalmazza a végrehajtás akciótervét, a fenntartható fejlődés biztosításának feltételeit.

Kiemelt figyelmet fordít az oktatási szolgáltatások minél jobb elérhetőségének biztosítására, ezzel segítve a gyermekek/tanulók jogainak érvényesülését.

Az Intézkedési Terv elkészítésének alapját a települések, illetve a nevelési-oktatási intézmények által kitöltött adatlapok (az oktatásért felelős minisztérium által közzétett adatlapok), érvényben lévő dokumentumok, határozatok, valamint személyes beszélgetések, konzultációk során összegyűjtött adatok, információk képezték, melyek az alábbi területekre irányultak:

- az intézmények nevelési-, oktatási, szervezési gyakorlata;
- az intézmények tanulói összetételének összehasonlítása, vizsgálata;
- az intézmények infrastrukturális ellátottsága;
- a településen a diszkriminációmentesség, a szegregációmentesség, a halmozottan hátrányos helyzetű tanulók oktatási és társadalmi integrációjának érvényesülése;
- az oktatáshoz kapcsolódó szolgáltatások biztosítása, igénybevétele;
- az oktatással összefüggő juttatásokhoz való hozzáférés biztosítása;
- szakmaközi együttműködések érvényesülése.

2.1. A közoktatási esélyegyenlőségi intézkedési és akcióterv célja

A hazai jogrendszerben az Európai Unióhoz való csatlakozásig nem szerepelt kiemelten az esélyegyenlőségi szempontok figyelembevétele. Ez a csatlakozással módosult: az esélyegyenlőség érvényesítése - a régi tagállamokhoz hasonlóan - Magyarországon is a fejlesztéspolitika alapvető szempontja.

Az esélyegyenlőség mindannyiunk számára fontos érték. Segít elérni azt a célt, hogy mindenkinek esélye legyen a munkavállalásra, a karrierre, a jó minőségű szolgáltatásokra.

Az esélyegyenlőség érvényesítése az önkormányzatok számára nem pusztán követelmény, hanem hosszú távon érdek is, hiszen növeli a szervezet versenyképességét. Az esélyegyenlőség biztosítása nem minden esetben jár többletköltséggel: csupán *szemléletváltást, rugalmasságot, nagyobb figyelmet igényel a szervezet vezetősége, illetve alkalmazottjai részéről, és szorosan kapcsolódik az önkormányzati törvényben foglaltak végrehajtásához.*

A Közoktatási Esélyegyenlőségi Intézkedési és Akcióterv Salgótarján Megyei Jogú Város és a Társulás által fenntartott közoktatási intézmények közreműködésével készült. A terv kidolgozása során, az elfogadását megelőzően biztosított volt a konzultáció és véleményformálás lehetősége a megvalósításban érintett szakmai és társadalmi partnereknek.

Jelen Intézkedési Tervben meghatározzuk az érintett csoportok oktatási esélyegyenlőségét elősegítő célokat, a célok eléréséhez szükséges feladatokat, forrásokat, ismertetjük a 2008. óta eltelt időszakban elvégzett munkát, meghatározzuk a következő időszak feladatait és a végrehajtáshoz szükséges határidőket. A településen működő intézmények a saját intézményi esélyegyenlőségi tervüket a Közoktatási Esélyegyenlőségi Helyzetelemzés és Intézkedési és Akcióterv alapján módosítják, aktualizálják.

Úgy gondoljuk, hogy az igazi változás garanciája – a pénzügyi feltételek biztosítása mellett – *a feladatmegosztás az önkormányzat, civil szervezetek, vállalkozások, helyi közösségek, maguk az érintett csoportok, valamint családok és egyének között.* Emellett a probléma társadalmi elfogadottságának javítása a másik fontos feltétel.

Valljuk, hogy a sikeres társadalmi és munkaerő-piaci integráció kulcsa a közoktatás-fejlesztés, ezen belül az esélyegyenlőség és az egyenlő hozzáférés biztosítása.

2.2. A Közoktatási Esélyegyenlőségi Intézkedési és Akcióterv célja

2.2.1. Általános célok

Az ENSZ gyermekek jogairól szóló egyezmény figyelembe vételével biztosítja a fogyatékos gyermekeknek:

- az emberi méltóságát,
- a különleges gondozáshoz való jogát,
- személyisége lehető legteljesebb kibontakoztatását kulturális és szellemi területen egyaránt.

A hátrányos és halmozottan hátrányos helyzetű gyermekek közoktatáshoz való egyenlő esélyű hozzáférését a közoktatásról szóló 1993. évi LXXIX. törvény, és Az egyenlő bánásmódról és az esélyegyenlőség előmozdításáról szóló 2003. évi CXXV. törvény figyelembevételével biztosítja.

A Közoktatási Esélyegyenlőségi Intézkedési és Akcióterv alapvető célja, hogy biztosítsa a településen a szegregációmentesség és az egyenlő bánásmód elvének teljes körű érvényesülését. Az oktatási szolgáltatásokhoz való hozzáférés egyenlőségének biztosításán túl célul tűzi ki az esélyteremtést támogató lépések, szolgáltatások megvalósítását a településen élő hátrányos és halmozottan hátrányos helyzetű gyerekek hátrányainak kompenzálása és az esélyegyenlőség előmozdítása érdekében:

- a beiratkozásnál
- tanításban, ismeretközvetítésben
- a gyerekek egyéni fejlesztésében
- az értékelés gyakorlatában
- tanulói előmenetelben
- a fegyelmezés, büntetés gyakorlatában
- a tananyag kiválasztásában, alkalmazásában és fejlesztésében
- a továbbtanulásban, pályorientációban
- a humán erőforrás-fejlesztésben, pedagógusok szakmai továbbképzésében
- a partnerség-építésben és kapcsolattartásban a szülőkkel, segítőkkel, a szakmai és társadalmi környezettel.

Cél az, hogy a településen érvényesüljön:

- a diszkriminációmentesség,
- a szegregációmentesség,
- a halmozottan hátrányos helyzetű tanulók oktatási és társadalmi integrációjának támogatása,
- a minőségi oktatáshoz történő egyenlő hozzáférés biztosítása, és
- az integráció biztosítása.

2.2.2. A Közoktatási Esélyegyenlőségi Intézkedési és Akcióterv konkrét céljai:

- tudatos esélyegyenlőségi szemlélet kialakítása a program által érintett valamennyi szereplő körében;
- teljes körű óvodáztatás biztosítása, kiemelt figyelemmel a halmozottan hátrányos helyzetű gyermekekre;
- a diszkriminációmentesség, a szegregációmentesség, a halmozottan hátrányos helyzetű tanulók oktatási és társadalmi integrációjának érvényesítése, az esélyegyenlőség elősegítése;
- a sajátos nevelési igényű gyermekek/tanulók integrált nevelésének-oktatásának hatékonyabb megvalósítása;
- a közszolgáltatások minél jobb elérhetőségének biztosítása szakmaközi együttműködések kiépítésével, működtetésével;

A közoktatásban megvalósítandó esélyegyenlőségi feladatok összhangjának megteremtése érdekében a Közoktatási Esélyegyenlőségi Intézkedési és Akciótervvel összhangban kell lennie a települési esélyegyenlőségi tervnek, valamint a nevelési-oktatási intézmények esélyegyenlőségi intézkedési terveinek és a pedagógiai munkát szabályozó dokumentumoknak.

Salgótarján Megyei Jogú Város és Mátraszele Község Önkormányzata elkötelezett az esélyegyenlőség területén, és vállalja a jogszabályokban meghatározott, egyenlő bánásmód és esélyegyenlőség biztosítására irányuló kötelező feladatok ellátását.

2.3. Értékeink, küldetésünk

A fenntartó mindent megtesz azért, hogy a jogszabályban előírt közoktatási feladatainak ellátása, illetve az önkormányzatok önként vállalt feladatai magas színvonalon valósulhassanak meg. Olyan koordináló, irányító tevékenységre törekszik, melyre jellemző a szolgáltató jelleg, a nyitottság, átláthatóság és a minőség iránti elkötelezettség.

Az önkormányzatok alapvető érdeke, hogy minden 3-18 éves gyermek számára biztosított legyen a megfelelő fejlődés esélyét nyújtó nevelés, oktatás. Ugyancsak fontos, hogy az egyes intézményekben folyó pedagógiai munka színvonala, hatékonysága a szülő, a fenntartó és a helyi társadalom számára egyaránt átlátható legyen.

Az önkormányzatok közoktatási szolgáltató rendszerének:

- biztosítani kell az esélyegyenlőséget,
- képesnek kell lennie az oktatás új kihívásainak való megfelelésre,
- teljesítenie kell a makro- és mikro-társadalmi igényeket.

2.4. A Közoktatási Esélyegyenlőségi Intézkedési és Akcióterv prioritásai

A Salgótarján Megyei Jogú Város és Mátraszele Község Önkormányzat Intézményfenntartó Társulásának (továbbiakban: Társulás) Közoktatási Esélyegyenlőségi Helyzetelemzése alapján a települések az alábbi konkrét célokat tűzik ki, amelyek megvalósításával biztosítható a stratégiai célok elérése, a szegregáció- és diszkrimináció-mentes közoktatás, amely segíti a hátrányos helyzetű rétegek társadalmi integrációját is.

- A Közoktatási Esélyegyenlőségi Intézkedési és Akcióterv megvalósításához szükséges feltételek biztosítása
- Óvodai ellátás elérhetőségének javítása
- A halmozottan hátrányos helyzetű (továbbiakban: HHH) 3-6 éves gyermekek esélyegyenlőségének javítása
- A hátrányos helyzetű (továbbiakban: HH) gyermekek oktatási eredményességének javítása
- Az óvodai nevelés hatékonyságának a növelése a HH és HHH vonatkozásában
- Az óvoda-iskola átmenet sikerességének biztosítása

- Körzethatárok jogszabályban foglaltak szerinti felülvizsgálata
- Az általános iskolai nevelés hatékonyságának a növelése
- A HH és HHH tanulók arányának növelése a tagozatos osztályokban
- A hátrányos helyzetű tanulók, köztük a halmozottan hátrányos helyzetű tanulók iskolai eredményességének javítása
- A közoktatás infrastrukturális feltételeinek javítása
- A HH és HHH tanulók családi és társadalmi környezetének a javítása
- A társadalmi környezettel együttműködés javítása
- Az óvodai nevelés hatékonyságának a növelése az SNI vonatkozásában
- A hátrányos és halmozottan hátrányos helyzetű gyermekek óvodáztatásának biztosítása.
- A halmozottan hátrányos helyzetű gyermekek/tanulók „beazonosítása”, a feltételek maradéktalan megteremtése, a dokumentáltság érvényesítése.
- A HHH tanulók továbbtanulási esélyeinek javítása érettségit adó képzésben, beemelésük az Útravaló programba.
- A kompetenciamérési eredmények dokumentáltságának és nyilvánosságának biztosítása, a kompetenciamérés eredményeinek folyamatos javítása, javulása.
- Az eddig elért eredményeink megtartása, további fejlesztése.

3.2. A települések jellemzői

3.2.1. Helyzetelemzés

A természeti, gazdasági, társadalmi környezet általános jellemzése

Salgótarján Megyei Jogú Város Nógrád megye legnagyobb települése, egyben a megye székhelye is. Mátraszele a várostól 13 km-re keletre található község. A város a hajdan jól működő ipari tevékenysége - szénbányászat, üvegyártás, kohászat, tűzhelygyártás - miatt büszkén viselhette a honfoglalás korát idéző nevét (a „salgó” – régi magyar szó, fényest, csillogót jelent, „Tarján” pedig a negyedik honfoglaló törzsünk neve). E csillogást mára fakítják a szegénység, munkanélküliség, óvodáztatás, iskoláztatás adataiból is jól követhető árnyak, melyek leképezik a mesterségesen alakított város mára inaktív iparkörzeteinek lakóösszetételét is. A 2009-ben az általános iskoláskorúak 33%-a, az óvodáskorúak 37%-a volt hátrányos helyzetű. Sajnos látható, hogy a helyzet a következőkben tovább romlik, hiszen 2011-ben a középiskolások 27%-a, az általános iskoláskorúak 46%-a, az óvodáskorúak 45%-a vált hátrányos helyzetűvé. Az óvodáskorúak ilyen aránya előre vetíti, az elkövetkező évek problémáját. Ezen kívül 898 a halmozottan hátrányos helyzetűek száma. Ez az óvodáskorúak 21%-át és az általános iskolások 16%-át jelenti. A középiskolás tanulók 6,2%-a halmozottan hátrányos helyzetű.

A jelenlegi településszerkezetet figyelembe véve fiatal település, dinamikus fejlődése az 1850-es években a településtől mintegy 10 km-re felfedezett barnakőszén kitermelésével kezdődött. Az 1850-es években mindössze nyolcszáz lakosa volt, 1870-ben a lakosság létszáma már meghaladta hétezer főt, 1949-ben már mintegy 32 500 fő, és 1990-ben meghaladta az 50 000 főt. A rendszerváltást követően a lakosság létszáma csökkenésnek indult, 2001-ben a lakosságszám alig haladta meg a 45 000 főt (Népszámlálási adatok). 2009-ben az állandó népesség száma mintegy 40 000 fő, jelenleg pedig 37 000-en lakják Salgótarját. A jelentős lakosságszám ingadozásnak az okait (különösen a közoktatásra jelentős hatású okokat) a dokumentum későbbi részeiben részletesen elemezzük.

Mátraszele lakosainak száma 1007 fő volt a 2011. évben (forrás Mátraszele Önkormányzata). A korábbi időszakban a község lakossága csökkenést mutat, (1990. január 1-én 1046 lakos, 2001. január 1-én 1032 lakos, 2007. január 1-jén 1045, forrás népszámlálási adatok, és Közigazgatási Hivatal).

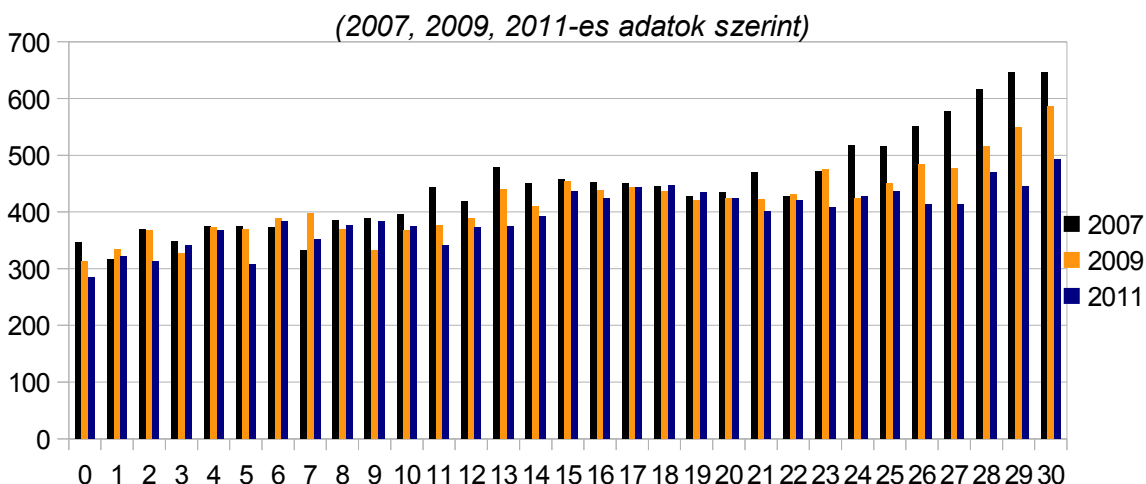
Salgótarján földrajzi fekvését meghatározzák a természeti adottságok. A város a Medves és Karancs hegyei által határolt völgyben, észak-déli irányban hosszan elnyúlva helyezkedik el, helyenként a hegyoldalakra feltelepülve és az oldalvölgyeket elfoglalva. A város északi része és déli rész között a távolság mintegy 17 km. Helyi járatú autóbusszal a város északi részéből a délbe eljutni az átszállási időt is beleszámítva majdnem egy órát vesz igénybe. Összehasonlításként a helyközi közlekedésben a 30 km-re lévő Pásztó körülbelül 30 perc, az 50 km-re lévő Balassagyarmatról egy és egynegyed óra alatt lehet eljutni Salgótarjánba. Az oktatás rendszerét, szerkezetét, ezek az adottságok befolyásolták, az oktatás fejlesztésekor ezeket a földrajzi adottságokat mindig figyelembe kellett venni.

Mátraszelét rendszeres autóbuszjárat köti össze Salgótarjánnal.

A város a megye egyik közlekedési csomópontja, de az országos főközlekedési útvonalaktól távol esik. Az M3-as autópálya mintegy 55 km távolságban húzódik a várostól és a 21-es főútvonalon érhető el. A városon keresztül halad a Losonc-Somoskőújfalu-Hatvan nemzetközi vasútvonal. Közvetlen autóbuszjárat köti össze a várost a megye szinte minden településével és az ország több nagyvárosával. A helyi közlekedés jól szervezett, az iskolába járókat iskolajáratok segítik. Ezek a járatok az iskolások speciális igényeinek megfelelően szervezettek (pl. a távolabbi településrészekről gyorsjáratként, rövidebb menetidővel közlekednek, mint az azonos vonalon közlekedő helyi járatú autóbuszok).

A jelenlegi lakónépességből a csecsemő korúak (0-2 év) létszáma 918, az óvodás korúak (3-5 év) létszáma 1017 fő, az általános iskolai korosztály (6-14 év) létszáma 3351 fő és a középiskolai korosztály (15-18 év) létszáma 1749 fő. A korábbi adatokkal való összevetés érdekében a 0-14 éves korosztályok létszámát vizsgáljuk. 2001-ben az említett korosztályba tartozó gyermekek létszáma 7066 fő volt, ami a teljes népesség 15,7%-a (Népszámlálás 2001.). A 2009-es adataink szerint 5630 gyermek tartozott városunkban a 0-14 éves korosztályba, ami 13,9%. Jelenleg 5286 fő a korosztály létszáma, ami a lakosság 14%-a. Vagyis a 2005-ben előrejelzett csökkenés bekövetkezett, és további csökkenéssel is kell számolni. Az egyes korosztályok létszáma fokozatosan tovább csökken (1. grafikon), amely folyamatos alkalmazkodásra kényszeríti a város oktatási rendszerét. (KSH 2011-es adatai)

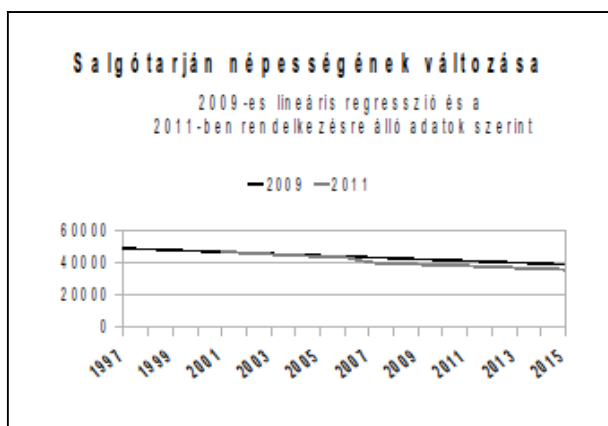
Egyes korosztályok létszámának alakulása Salgótarjánban



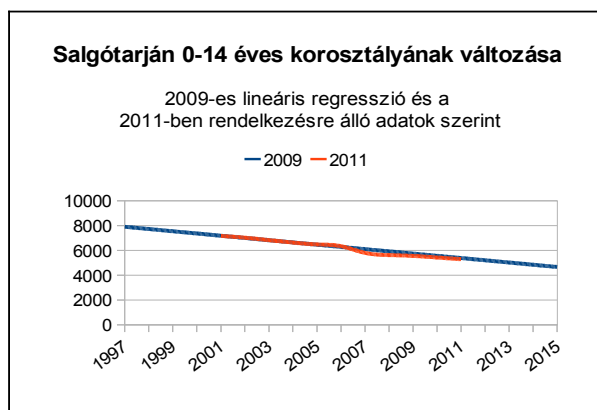
1. grafikon

A fiatal korosztályban a csökkenés jelentősebb a többi korosztályhoz képest (2. grafikon, 2015-ig lineáris regresszióval előreszámított értékkel). A csökkenés két okra vezethető vissza. Egyrészt a negatív természetes szaporulat (1990 és 2001 között 1665 fő, 2005-ben 301, 2005 után átlag 300 fővel kevesebb az élve születések, mint a halálozások száma), másrészt a jelentős negatív vándorlási különbözet (1990 és 2001 között 1193 fő, 2005-ben 216, illetve 2005 után átlagban 300-zal kevesebb az idevándorlók száma, mint az elvándorlóké.) (Népszámlálás és KSH). Látható tehát, hogy az évenkénti 600-as lakosságsökkenés állandósult. (A 2/a grafikon két görbéjének eltérése a 2007-ben bekövetkező Somoskőújfalu kiválásából adódik.)

2.a grafikon



2.b grafikon



A vándorlási különbség ráadásul a jelentős elvándorlás mellett nagymértékű bevándorlást is takar. A gazdasági környezet bemutatásánál még visszatérünk az okok elemzésére, de már itt is jelezzük, hogy az 1980-ig tapasztalható pozitív vándorlási különbség jelentős közép és vezetőréteget vonzott a városba (ipari szakmunkások, középvezetők, vezetők, az 1950-es megyeszékhellyé válást követően közigazgatásban dolgozó értelmiségi dolgozók). Az azt követő időszakban az ipari szerkezetváltás veszteseként elsősorban a mobilabb közép és vezetőrétegre volt jellemző a nagyarányú elvándorlás, a bevándorlásban ez időben inkább a szociálisan nehezebb helyzetben lévő rétegek voltak érintettek. Ők egyrészt a közeli településeken ellehetetlenülő, a boldogulásukat a városban kereső szegény családok voltak, illetve tetten érhető az a jelenség is, hogy a romló gazdasági környezetben elértéktelenedő ingatlanokat az ország más területén értékeesebb ingatlannal rendelkező nehéz sorsú családok vásárolták meg.

Ez is közrejátszott a hátrányos és halmozottan hátrányos helyzetűek számának növekedésében a városban. Az értékkülönbség hosszabb-rövidebb időre megoldást jelentett nehéz helyzetükben.

Mátraszélén 1990-2001 közti időszakban a jelentős természetes fogyás mellett a vándorlási különbség pozitív volt (74 fő). A bevándorlók összetétele vegyes képet mutat, a nehéz szociális helyzetű, illetve kisebb számban a városból kiköltöző jobb körülmények között élő népesség is megtalálható közöttük. 2011-ben a vándorlási különbség +4.

Salgótarjánban élnek német, roma és szlovák kisebbséghez tartozók. A 2006. októberi önkormányzati választásokat követően csak a roma és a szlovák kisebbség alakított önkormányzatot. A 2001-es népszámlálás adatai szerint 1 124 fő vallotta magát roma

kisebbséghez, 103-an szlovák kisebbséghez és 107-en a német kisebbséghez tartozónak vallották magukat. A jelenlegi adatok becslésére nem vállalkozhatunk, de a 2011-es – éppen folyamatban lévő – népszámlálás képet adhat a kisebbségek létszámáról. A romák aránya a lakosságon belül valószínűleg jelentősen meghaladja a 2001-es népszámlálás által mért 2,5%-ot, az óvoda/iskolahasználók 2009-ben kb. 18%-a, 2011-ben kb. 20%-a roma származású. Salgótarjában a rendszerváltás előtt a roma munkavállalók többsége az iparban, építőiparban, a városgazdálkodásban dolgozott. A gyárak és ipari üzemek bezárása, átalakítása révén tömeges leépítésekre került sor a roma segéd-, betanított- és szakmunkások terén. Az ipar jelenlegi mérsékelt felfutásának időszakában sem keletkezik új munkalehetőség számukra.

Mátraszelen a 2001-es népszámláláskor 52-en vallották magukat a roma kisebbséghez tartozónak, roma kisebbségi önkormányzat is alakult. Más kisebbség nem található a faluban. A roma kisebbségről elmondható, hogy arányuk a lakosságon belül valószínűleg jelentősen meghaladja a népszámlálás által mért 2,5%-ot, az óvoda/iskolahasználók kb. 25-30 %-a roma származású.

Napjainkra Salgótarjában öt övezet alakult ki, ahol magasabb a roma lakosság száma, aránya:

- az észak-keleti övezetben az Acélgár környéki munkáskolóniák,
- az észak-nyugati övezet „Idegér” része,
- a déli városrész Baglyasalja területe,
- a déli ipartelep síkúveg gyár paneljei Zagypapálfalván,
- a középső városrész Forgách-telep (Somlyó bányateleppel) körzete, mely az öblösüveg- és tűzhelygyár nem frekventált, falusias környezetében található.

Az érintett hátrányos, halmozottan hátrányos helyzetű, és roma gyermekek háromnegyede négy iskolában és óvodában koncentrálódik a roma lakókörzetekhez közel:

- Acélgár környéke – Petőfi Sándor Tagiskola, Hétszínvirág Tagóvoda;
- Zagypapálfalva – Arany János Tagiskola, Aprófalva Tagóvoda, Nyitnikék Tagóvoda;
- Baglyasalja – Dornyay Béla Tagiskola, Arany János Tagiskola, Baglyasi Tagóvoda;
- Forgách-telep – Dornyay Béla Tagiskola, Szivárvány Tagóvoda.

Jelentős számú a becslések szerint, a nyilvántartásban nem szereplő, gyakran jogcím nélküli lakáshasználóként betelepülő roma lakosság.

Salgótarjánban az elmúlt időszakot tekintve az oktatási intézmények és a Cigány Kisebbségi Önkormányzat között felületes párbeszéd volt csak, amelyen mind az új Roma Nemzetiségi Önkormányzat, mind a települési önkormányzat változtatni szeretne. A Roma Nemzetiségi Önkormányzat egyfajta híd szerepét szeretné betölteni az önkormányzat és intézményei, valamint a roma népesség között. A következő időszakban a két önkormányzatnak ki kell alakítani az együttműködés kereteit. Ennek fő területei a következők lehetnek: segítségnyújtás annak érdekében, hogy a halmozottan hátrányos helyzetű rétegeket hatékonyan elérjék az őket érintő programok, roma koordinációs hálózat létrehozása (beiskolázási körzetekhez igazodóan), illetve roma szakemberek bevonása a döntéshozatalba. A célkitűzések megvalósulásához szükséges együttműködés azonban továbbra is hiányos, így ennek javítása továbbra is a megvalósítandó feladatok közé tartozik.

Az iskolai végzettség vizsgálata:

A 2001. évi népszámlálás adatai szerint Salgótarjánban a 7 évesnél idősebb lakosság 17,6%-a nem rendelkezett 8 általános végzettséggel, 26,5%-nak csak 8 általános iskolai végzettsége volt, 17,8% rendelkezett szakmai végzettséggel érettségi nélkül, 25% érettségivel és 12,9% felsőfokú végzettséggel. 1990-ben a városban a 7 évesnél idősebb lakosság 27,8%-a nem rendelkezett 8 általános végzettséggel, 32,5%-nak csak 8 általános iskolai végzettsége volt, 10,1% rendelkezett szakmai végzettséggel érettségi nélkül, 19,9% érettségivel és 9,5% felsőfokú végzettséggel. A fenti adatok a megyei adatoknál lényegesen kedvezőbbek, a felsőfokú végzettségűek és érettségivel rendelkezők aránya is öröndetesen növekedett, de míg 1990-ben a diplomások aránya az országos átlagot jóval meghaladta, addig 2001-ben már csak az országos átlag körüli az eredmény (a megyeszékhelyek esetén a diplomások aránya hagyományosan az országos átlag fölötti). Az alacsony iskolázottságú rétegek aránya öröndetesen csökkent, de az országos adatokhoz képest a javulás kisebb mértékű. Az oktatás környezete szempontjából az egyik legfontosabb befolyásoló tényező az iskolai végzettség, ezért ezt a tendenciát figyelembe kell vennünk.

Mátraszele iskolázottsági helyzete valamivel kedvezőtlenebb. A 7 évesnél idősebb lakosság mintegy 21%-a nem végezte el a nyolc általános iskolát, 35%-a pedig csak nyolc általános iskolai végzettséggel rendelkezik. 23%-a érettségi nélküli, de rendelkezik szakmai végzettséggel, és mintegy 15% azoknak az aránya, akik érettségivel rendelkeznek. A településen a diplomások aránya nem éri el a 6%-ot.

Salgótarjánban a lakások mérete a város megyei, regionális és országos adatokkal összevetve kedvezőtlen (2. táblázat), a komfort szerinti összevetés viszont valamivel kedvezőbb képet mutat (3. táblázat). A lakások mérete szerinti elmaradásnak két jelentős oka valószínűsíthető. Egyrészt a város földrajzi adottságai (szűk völgy) nem biztosítanak nagy beépíthető területeket, másrészt a romló gazdasági környezet a kisebb lakások iránti keresletet növeli meg.

Mátraszele tekintetében a lakások méretét tekintve az országos adatoknak megfelelő, míg a komfortosság tekintetében rosszabb a helyzet.

2. táblázat (Népszámlálás, 2001)

	1 szobás	2 szobás	3 szobás	4-x szobás
Salgótarján	18,3%	46,3%	27,3%	8,1%
Mátraszele	12,7%	44,4%	26,9%	15,9%
Megye	11,3%	40,8%	33,2%	14,6%
Régió	10,2%	42,4%	32,9%	14,6%
Ország	12,7%	41,4%	30,9%	15,0%

3. táblázat (Népszámlálás, 2001)

	Összkomfortos	Komfortos	Félkomfortos	Komfort nélküli	Szükség- és egyéb lakás
Salgótarján	44,4%	36,9%	6,0%	8,8%	3,9%
Mátraszele	31,7%	28,4%	9,5%	24,8%	5,6%
Megye	36,1%	33,7%	7,1%	19,7%	3,4%
Régió	43,6%	30,4%	5,4%	17,8%	2,8%
Ország	49,8%	30,1%	5,1%	11,9%	3,1%

Salgótarjánban a lakások közműellátottsága jelentősen meghaladja a megyei átlagot. A lakások vezetékes ivóvízzel való ellátottsága 90%-os, a lakások nagyobb részében a szennyvízelvezetés is megoldott (1996 és 2006 között jelentősen, 72%-ról 92%-ra nőtt a bekötött lakások aránya). A lakások nagy része vezetékes gázellátásba is bekapcsolódott (a lakások 63%-ban volt vezetékes gáz 2006-ban). A központi fűtésű lakások aránya majdnem eléri az 50%-ot, és ezeknek majdnem a fele távhő ellátásba bekötött lakás).

A lakosok majdnem 90%-a a város központi belterületén él, majd 10% a város egyéb belterületén. A külterületen élők aránya alig 0,5%, de ez majdnem 200, zömmel nehéz körülmények között élő embert jelent 18 különböző külterületen.

Mátraszelen egy külterületen 16 lakos él. A helyzetük nem tér el a belterületen lakóképtől.

Salgótarján felekezeti összetételéről megállapítható, hogy zömmel katolikusok lakják (több mint 50%), jelentős a népesség azon része (majdnem 25%), aki egyetlen felekezethez sem

tartja magát tartozónak. Az evangélikus és a református egyház hívei 2, illetve 3%-át teszik ki a lakosságnak. A többi vallás híveinek a száma 1% alatt marad (Népszámlálás, 2001.), bár a kis egyházak megerősödése tapasztalható a városban.

Mátraszelen a katolikusok aránya 75%, kisebb számban református és evangélikus felekezetű emberek élnek a faluban (9-9 fő). (Népszámlálási adatok 2001.)

Salgótarján gazdaságának jellemzésekor nem lehet figyelmen kívül hagyni, hogy a XIX. század utolsó éveitől kezdve a bányászat és a rá épülő nehézipar volt a fejlődés motorja. A bányászat mellett már 1881-től, a Rimamurány-Salgótarjáni Vasmű Rt. megalakulásától a vasgyártás is számottevő. Az ország egyik legrégebb kályha- és vasárugyára az 1894-ben létesített vasöntöde és gépgyár 1898-tól már Hirsch és Frank Budapest-Salgótarjáni Gépgyár és Vasöntöde néven szerepelt.

A mai öblösüveggyár elődjét 1892-ben alapította az Egyesült Magyarhoni Üveggyárak Rt. Az akkor még a városon kívül lévő Zagyvapálfalván szintén 1893-ban jött létre a későbbi sík- vagy táblaüveggyár. Az 1919-es trianoni békeszerződés következtében Salgótarján stratégiai jelentőségű határ menti település lett, már 1922-ben városi rangot kapott. A város fejlődése a II. világháború után tovább gyorsult. A nehézipar erőltetett fejlesztése a város számára kedvező gazdasági körülményeket teremtett, amelyet igyekezett más területen is kihasználni. Ekkor jöttek létre a nagyvárosokra jellemző feltételek a kultúra, egészségügy, oktatás és egyéb társadalom-jóléti szolgáltatások területén.

A rendszerváltás után az általános termelés-visszaesés éppen a városra jellemző ágazatokat sújtotta leginkább. A nehéziparban dolgozó vezető réteg jelentős része elvándorolt, a kevésbé mobil, döntően alacsonyabb iskolai végzettséggel rendelkező rétegek a szociálisan ellehetetlenültek. A városban ekkor indult el egyes városrészek, telepekké alakulása. Ezekben a városrészekben lévő iskolákban jelentősen megnőtt a hátrányos helyzetű tanulók aránya, amelyet súlyosbított, hogy ezeken a területeken működő iskolák a gyermekekért folytatott versenyben lemaradtak a kedvezőbb helyzetben lévő vagy éppen szerkezetváltó iskolákkal.

A foglalkoztatási helyzet elemzésekor figyelembe kell venni, hogy rendkívüli módon csökkent a foglalkoztatottak száma és megnövekedett a munka nélkül élő aktív emberek száma (lásd 3. táblázat). Míg a lakosságszám a három évtized alatt majdnem 25%-kal csökkent, addig a foglalkoztatottak körében is a csökkenés mintegy 25%.

3. táblázat (Forrás: Népszámlálás 1980, 1990, 2001, KHS 2011)

	Lakosok száma (fő)	Foglalkoztatott (fő)	Munkanélküli (fő)	Inaktív kereső képes népesség (fő)
1980	49 603	23 946	-	10 278
1990	47 822	21 403	538	12 392
2001	44 964	16 049	2 552	14 951
2011	37 166	15 609	3 619	8 220

A városban 2008. augusztusában a nyilvántartott munkanélküliek aránya 12,3% volt. Jelenleg 16,6% (KSH), amely az országos átlagnál jóval nagyobb. A munkanélkülieknek több mint fele tartósan nem talál munkát. Ez egyrészt annak a következménye, hogy a rendszerváltást követően nem települt meg olyan beruházó, aki új, jelentős számú munkahelyet hozott volna létre, és a korábbi nagyvállalatok privatizációja, a termelés korszerűsítése pedig jelentős munkaerő leépítéssel járt. Itt feltétlen meg kell jegyeznünk, hogy bár a környező településeken a foglalkoztatási helyzet a városi helyzethez képest lényegesen rosszabb, ennek ellenére a város közoktatási rendszerét a környező településekről elsősorban a magasabb társadalmi státuszú, foglalkoztatott (gyakran éppen a városban lévő munkahellyel rendelkező) családok gyermekei veszik igénybe. Így a város közoktatási intézményeibe valamivel jobb családi háttérrel rendelkező gyermekek kerülnek, mintha csak a városi a gyermekek járnának a város intézményeibe. Természetesen a város intézményei közötti jelentős különbségek a családi háttér tekintetében is jelentős különbségeket mutatnak. A helyi adatgyűjtésből származó adatok a munkanélküli nyilvántartásnál valamivel kedvezőtlenebb képet mutatnak, mert a munkával nem rendelkezők, de nem nyilvántartott munkanélküliek is jelentős számban élnek a városban. A hátrányos helyzetű tanulók szülei jelentős számban kerülnek ki az előbbieken bemutatott társadalmi csoportból.

Mátraszele község esetében a munkanélküliek száma 120, ami 12%-os munkanélküliségi rátát jelent. Ez meghaladja az országos átlagot. A munkanélkülieknek több mint 80%-a tartós munkanélküli.

Salgótarjánban a munkaerő-piaci helyzet változása az elkövetkező időszakban megvalósuló fejlesztésektől várható (részletesen lásd erre vonatkozóan a város gazdasági programját).

A város középtávú gazdaság-fejlesztési elképzeléseiben a fejlődő város pillér keretében megfogalmazott INNO-CITY program és az ipari szektor tudás alapú fejlesztése, valamint az

élhető város pillér keretében a humán erőforrás újratermelése hangsúlyosan épít a képzett munkaerő biztosítására. A gazdaságfejlesztés sikeréhez egyidejűleg szükséges a jól képzett, konvertálható tudással rendelkező szakemberek biztosítása, és a felzárkózás fontos feltételeként a leszakadó rétegek oktatásba való bekapcsolódása/bekapcsolása.

A fentiek alapján megállapítható, hogy a jelentős változások eléréséhez a városban is a képzettségi szint emelésére van szükség. Ezen belül kiemelt figyelmet kell fordítani az alacsony iskolázottságú rétegek munkaerő-piaci elhelyezkedéséhez szükséges kompetenciák fejlesztésére.

3.2.2. 2011. évi demográfiai adatok Salgótarjában

Lakónépesség száma	37 166
Állandó népesség száma	35 265
Állandó népességből a 0-5 évesek száma	1 935
Állandó népességből a 6-14 évesek száma	3 351
Állandó népességből a 15-18 évesek száma	1 749
Állandó népességszám változása 2001-2010 (- / +)	-18%

3.2.3. Szociális helyzet /2011. szeptember 30./

	Összesen
Munkanélküliek száma a településen:	3 619
Ebből tartósan munkanélküli:	1 520
Rendszeres szociális segélyben részesülő háztartások száma:	1 865
Rendszeres szociális segélyben részesülők száma:	2 149
Gyermekek száma, akik után rendszeres gyermekvédelmi kedvezményt igényelnek:	2 869

3. A közoktatás helyzete

3.1. Szervezeti változások a Közoktatási Esélyegyenlőségi Intézkedési és Akcióterv elfogadása óta

A Közgyűlés 38/2011. (III. 24.) Öh. számú határozatának megfelelően 2011. július 1-jei hatállyal a Napsugár Tagóvoda gyermekei a jobb feltételrendszert biztosító Mackóvár Központi Óvodában nyertek elhelyezést. Jelenleg a Salgótarjáni Összevont Óvoda 46 óvodai csoporttal működik.

A 2011. október 1-jei statisztika szerint az egy csoportra jutó gyermekek száma: 23 (az országos átlag: 22,8), az egy óvodapedagógusra jutó gyermekszám: 11,2 (az országos átlag: 10,9). Mindkét mutató megfelel az országos átlagnak.

A Salgótarjáni Központi Általános Iskola és Diákotthon (továbbiakban: SKÁID) vonatkozásában a tanulói létszám csökkenése, valamint a Kodály Zoltán Tagiskola felújításával együtt járó kapacitásbővülés miatt a Közgyűlés 28/2011. (II. 17.) Öh. számú határozatával két tagiskola, a Bóna Kovács Károly Tagiskola és a II. Rákóczi Ferenc Tagiskola épületének kivonásáról, valamint Mátraszele Község Önkormányzata kérésének megfelelően a 132/2011. (VI. 30.) Öh. számú határozatával Mátraszelén a felső tagozat megszüntetéséről döntött. A földrajzi elhelyezkedést figyelembe véve a Bóna Kovács Károly Tagiskola beiskolázási körzete az Arany János Tagiskola körzetébe került át. Az önkormányzat egy új, az iskolakezdés illetve befejezés időpontjához igazodó buszjáratot biztosított Baglyasalja városrész és az Arany János Tagiskola között. A Bóna Kovács Károly Tagiskola 2-8. évfolyamos tanulói a Dornyay Béla Tagiskolába kerültek, ezek közül a 2-4. osztály a Bóna Kovács Károly Tagiskolához közel eső Diákotthonban működik. A tagiskola

5-8. évfolyamos tanulói busszal tudnak eljutni a Dornyay Béla Tagiskolába, ezért számukra helyi buszbérlet támogatást nyújt az önkormányzat.

A II. Rákóczi Ferenc Tagiskola felvételi körzetéhez tartozó utcák a városközpontban található tagiskolák felvételi körzetéhez (székhely, Dornyay Béla Tagiskola, Kodály Zoltán Tagiskola, Petőfi Sándor Tagiskola) kerültek. A tagiskola 2-4. és 8. osztályai a Kodály Zoltán Tagiskolába, az 5-7. osztályai, valamint a felnőttoktatás a Petőfi Sándor Tagiskolába került.

Szintén a Petőfi Sándor Tagiskola lett a kötelező felvételt biztosító tagintézmény a felső tagozatos mátraszelei tanulók számára.

Az önkormányzat valamennyi átszervezés előtt kikérte a jogszabályban meghatározott szervezetek, testületek egyetértését, véleményét.

A településen élő 3-18 éves korosztály alapfokú közoktatási (óvodai és iskolai) ellátás feltételeinek vizsgálata

A közszolgáltatások elérhetősége /jelen adatok/

Közszolgáltatások	Helyben	Más településen, éspedig... (km)	Helyben, más településről kijáró szakember(ek) Havonta hány alkalom?	A szolgáltatás ellátatlan
KÖZOKTATÁSI INTÉZMÉNYI FELADATOK				
Óvodai nevelés	X			
Általános iskolai oktatás 1-4.	X			
Általános iskolai oktatás 5-8.	X			
Alapfokú művészetoktatás	X			
KÖZOKTATÁSI SZAKSZOLGÁLATI FELADATOK				
Gyógypedagógiai tanácsadás	X			
Korai fejlesztés és gondozás	X			
Fejlesztő felkészítés	X			
Nevelési tanácsadás	X			
Logopédiai ellátás	X			
Továbbtanulási, pályaválasztási tanácsadás	X			
Gyógytestnevelés	X			
GYERMEKJÓLÉTI ALAPELLÁTÁSOK				
Gyermekjóléti szolgáltatás	X			
Bölcsőde				X
Családi napközi	X			
Iskolai napközi	X			
Házi gyermekfelügyelet				X
GYERMEKJÓLÉTI SZAKELLÁTÁSOK				
Családok átmeneti otthona	X			

Közoktatási szakszolgálati feladatok

Közoktatási szakszolgálati feladatokat a város helyben és önállóan látja el. Így az ellátás helyben került megszervezésre a gyógypedagógiai tanácsadás, a korai fejlesztés, gondozás, a fejlesztő felkészítés, a nevelési tanácsadás, a logopédiai ellátás, a gyógytestnevelés, valamint a továbbtanulási-pályaválasztási tanácsadás esetében. A településen a gyógytestnevelés ellátása városi szinten szervezett, a Létesítmény és Sport Nonprofit Kft. feladata, a többi szakszolgálati feladat ellátása is biztosított.

Az ellátás az igényeknek megfelelően történik, ellátatlan terület nincs a városban.

Óvodáztatás

Az óvodai ellátás területén a változásokat alapvetően a rossz állagú épületek fokozatos kivonása, a gyermeklétszám változása és a hatékonyabb működés követelménye alakította. Ennek megfelelően kedvezően változtak a mutatók. A 2011. október 1-jei statisztika szerint az egy csoportra jutó gyermekek száma: 23 (az országos átlag: 22,8), az egy óvodapedagógusra jutó gyermekszám: 11,2 (az országos átlag: 10,9). Problémát jelent, hogy a csoportszobák területe nem minden esetben felel meg a jogszabályi normáknak.

Jelenleg 13 ellátási helyen folyik az óvodai nevelés Salgótarján városban. Az önkormányzat által fenntartott óvodai intézmények száma egy, az óvodai feladatellátási helyek száma pedig 11. Az óvodai csoportok száma 46 (43 vegyes, 1 nagy, 1 középső, 1 kis csoport).

Az óvodai hálózat jól lefedi a város területét. Az óvodába járók közül hátrányos helyzetű 483 fő (45,5%), halmozottan hátrányos helyzetű 229 fő (21,5%), 23 fő integrálható sajátos nevelési igényű. A hátrányos és halmozottan hátrányos populációk szórása széles az egyes tagóvodák között (12,5% - 78,05% HH, 0,89% - 72% HHH) Az adatokból egyértelműen látszik, hogy a HH és a HHH gyermekek száma a 2008. óta eltelt időszakban folyamatosan nőtt. Az óvodai sajátosságok miatt ez a szám év közben állandóan változik, hiszen a 3. életévüket betöltött gyermekek folyamatosan érkeznek az intézménybe.

A 23 integrált sajátos nevelési igényű gyermek ellátáshoz a központi óvoda gyógypedagógussal nem rendelkezik, az óvodások szakszerű ellátását továbbra is az Illyés Gyuláné Óvoda, Általános Iskola, Speciális Szakiskola és Egységes Pedagógiai Szakszolgálat biztosítja.

2009. szeptemberében Salgótarján Megyei Jogú Város Önkormányzata a Jó Pásztor Katolikus óvoda fenntartójával, a Váci Egyházmegyei Katolikus Iskolák Főhatóságával 10 évre szóló együttműködési megállapodást kötött. Önkormányzatunk a feladatellátáshoz forrásokat nem biztosít. Az óvoda 3 csoporttal működik. A gyermekek között nincs HH és HHH gyermek.

A városi önkormányzat által fenntartott Illyés Gyuláné Óvoda, Általános Iskola, Speciális Szakiskola és Egységes Pedagógiai Szakszolgálat gyógypedagógiai óvodájába 8, nem integrálható sajátos nevelésű igényű gyermeket nevelnek.

A város tagóvodáiban csökkent a más településről bejáró gyermekek száma. A korábbi 109 helyett ma már 22-en járnak más településről. Ennek oka továbbra is az, hogy a szülők óvodaválasztásában a gyermekek óvodába hordásának körülményei játszanak szerepet és a döntés meghozatalakor a munkahely közelsége legalább olyan súllyal esik latba, mint a lakóhely. A szülők gyakran az általuk favorizált általános iskola körzetéhez tartozó lakcímre jelentkeznek be annak reményében, hogy gyermekük az adott iskolában kezdhesse meg tanulmányait. Fentiek miatt a Salgótarjában dolgozó vidéki szülők, illetve a városközpontban dolgozó szülők jelentős része a munkahelyéhez közeli óvodát választ.

A Salgótarjáni Összevont Óvoda évente igényli az óvodák, egyszeri kiegészítő támogatását az integrációs felkészítés, illetve a 3 éves HHH gyermekek rendszeres óvodába járásának, beóvodázásának megsegítéséhez.

Az óvodai beiratkozáskor elutasításra nem került sor, valamennyi jelentkező elhelyezése a szülői szándék figyelembe vételével történt meg.

A 3 éves korosztály majdnem teljes körűen jár óvodába már 3 éves kortól. A nem betegség hátterű hiányzások sem jellemzők az óvodahasználók körében.

Az tagóvodák nyitva tartása igazodik a szülői igényekhez. A reggeli nyitás 5:30 óra és 6 óra között változik, délután 17:30 és 18 óra közötti időpontokban zárnak az óvodák.

Az óvodai ellátás egy intézmény alá való szervezése költségmegtakarítást eredményezett. 2007-től a Salgótarjáni Összevont Óvoda részben önálló gazdálkodási jogosultsággal kapcsolódott a Köznevelési Intézmények Gazdasági Szolgálatához. A szervezeti változások ellenére a tagóvodák megőrizték színes nevelési programjaikat, szakmai önállóságukat.

Azokban a tagóvodákban, ahol a HHH gyermekek száma eléri a 15 %-ot (a 2009/2010-es nevelési évben 7 tagintézmény, a 2010/2011-es nevelési évtől 9 tagintézmény) pályázati lehetőség kihasználásával valósul meg az integráció. Az Összevont Óvoda többi tagintézményében is a diagnosztikus fejlődésvizsgáló rendszer (DIFER) mérésekre épülő egyéni fejlesztés történik, az integrációs pedagógiai módszer (IPR) alkalmazásával. Minden tagóvodában a DIFER mérési-értékelési rendszert alkalmazzák az óvodásoknál. A gyermekek diagnózisa és SNI állapotfelmérése alapján komplex gyógypedagógiai diagnosztikai és megfigyelési rendszerre épülő egyéni fejlesztési tervek készülnek. A kontrollmérések és folyamatdiagnosztikai eljárások jelzik a fejlesztés hatékonyságát és az esetleges módosítások szükségességét.

Az önkormányzat az óvodai férőhelyek meghatározásánál figyelembe vette a népességi folyamatokat és az óvodáskorú populáció területi elhelyezkedését is. *Az óvodás korosztályok esetén indokolt a lakóhelyhez (vagy a szülő munkahelyéhez) közeli ellátás biztosítása. Ebből a szempontból különösen fontos a hátrányos helyzetű családok gyermekei számára a megfelelő ellátás biztosítása, hiszen esetükben a gyermek szülői kísérettel való utaztatása nehezen megoldható.*

Az önkormányzat folyamatos, tervszerű karbantartása és felújítása eredményeképpen megvalósult a Salgótarjáni Összevont Óvoda Baglyasi Tagóvodájában a vizesedés megszüntetése, a Szivárvány Tagóvoda csapadékvíz elvezetése, az Aprófalva és a Vadvirág Tagóvoda bejárati lépcsőjének, illetve az utóbbi teraszának felújítása. Az Aprófalva Tagóvoda fűtési hálózata és a melegvíz ellátási rendszer felújítása 3.883 e Ft-ba került. A „Partnerségben az integrált oktatás kistérségi modelljének kialakítására” című pályázat keretében a SKÁID valamennyi tagintézményében és az Illyés Gyuláné Óvoda, Általános Iskola, Speciális Szakiskola és Egységes Pedagógiai Szakszolgálat intézményben kialakításra kerültek tantermek az SNI tanulók egyéni és kiscsoportos fejlesztéséhez. Ez utóbbi intézmény utólagos akadálymentesítése 19.912 e Ft összegben realizálódott. Az eszközök fejlesztését az intézmények gyakorlatilag minden évben megoldották. A fejlesztésekben nagy arányban jelent meg a pályázati forrás, illetve az intézmények mellett működő alapítványok, egyesületek által nyújtott támogatás.

Jelenlegi helyzet a Salgótarjáni Összevont Óvodában

A/ Salgótarjáni Összevont Óvoda Gyermekkert Tagóvoda

Feladatellátási hely neve:	Gyermekkert Tagóvoda
Feladatellátási hely címe:	3100. Salgótarján, Gyermekkert út 1.
Intézmény neve:	Salgótarjáni Összevont Óvoda Gyermekkert Tagóvoda
Intézmény címe:	3100. Salgótarján, Gyermekkert út 1
Fenntartó megnevezése:	Salgótarján M. J. Város Önkormányzata

A feladatellátási helyen ellátott közoktatási feladatok

Ellátott közoktatási feladatok	Ellátott gyerekek száma		Férőhelyek száma
Óvoda	112		150
Óvodai gyógypedagógiai nevelés	Integráltan:	Szegregáltan:	

Gyereklétszám változása a feladatellátási helyen

Ellátott közoktatási feladatok	Ellátott gyerekek/tanulók száma							
	2008/2009 tanév		2009/2010 tanév		2010/2011 tanév		2011/2012 tanév	
Óvoda	150		124		116		112	
Óvodai gyógyp. nevelés	I:	Sz:	I:	Sz:	I:	Sz:	I:	Sz:
Gyógypedagógiai oktatás	I:	Sz:	I:	Sz:	I:	Sz:	I:	Sz:

A gyermek- összetétel változása a feladatellátási helyen

Tanév	Összlétszám	HH/HHH	Átmeneti és tartós állami nevelésbe vettek
2008/2009	150	36/1	nincs
2009/2010	124	30/0	nincs
2010/2011	116	33/0	nincs
2011/2012	112	31/1	nincs

A gyermek-összetétel az elmúlt nevelési években alig változott, az összlétszám, a HH/HHH arány sem mutat jelentős változást.

Gyermekek száma évfolyamonként (feladatellátási helyenként)

Évfolyam és/vagy óvodai csoport foka	Gyermek és/vagy tanuló-létszám az évfolyamon	Gyermek-, tanulólétszám az évfolyamon az osztályszervezés módja szerint (óvoda vonatkozásában amennyiben releváns, pl. gyógypedagógiai csoport)									
		Általános tanterv				Emelt szintű oktatás és/vagy két tanítási nyelvű iskolai oktatás			Gyógypedagógiai csoport, tagozat		
		Össz.	HH / HHH	SNI	Össz.	HH / HHH	SNI	Össz.	HH / HHH		
vegyes cs.	22	22	7	0	1						
vegyes cs.	21	21	6	1	0						
vegyes cs.	18	18	5	0	0						
vegyes cs.	25	25	5	0	0						
vegyes cs.	26	26	8	0	0						

A gyermekek eloszlása a csoportokban egyenletes: a nevelési év létszámát és a HH/HHH arányt tekintve is. Óvodán belüli és csoportok közötti szegregációról nem beszélhetünk.

B/ Salgótarjáni Összevont Óvoda Mackóvár Központi Óvoda

Feladatellátási hely neve:	Mackóvár Központi Óvoda
Feladatellátási hely címe:	3100 Salgótarján, Arany János út 19/A.
Intézmény neve:	Salgótarjáni Összevont Óvoda Mackóvár Központi Óvoda
Intézmény címe:	3100 Salgótarján, Arany János út 19/A.
Fenntartó megnevezése:	Salgótarján Megyei Jogú Város Önkormányzata

A feladatellátási helyen ellátott közoktatási feladatok

Ellátott közoktatási feladatok	Ellátott gyerekek száma		Férőhelyek száma
Óvoda	310		420
Óvodai gyógypedagógiai nevelés	Integráltan:	Szegregáltan:	

Gyereklétszám változása a feladatellátási helyen

Ellátott közoktatási feladatok	Ellátott gyerekek/tanulók száma							
	2008/2009 tanév		2009/2010 tanév		2010/2011 tanév		2011/2012 tanév	
Óvoda	309		307		299		310	
Óvodai gyógyp. nevelés	I:	Sz:	I:	Sz:	I:	Sz:	I:	Sz:

A gyermek- összetétel változása a feladatellátási helyen

Tanév	Összlétszám	HH/HHH	Átmeneti és tartós állami nevelésbe vettek
2008/2009	309	98/31	
2009/2010	307	101/27	
2010/2011	299	108/14	
2011/2012	310	112/27	

Gyermekek száma évfolyamonként (feladatellátási helyenként)

Évfolyam és/vagy óvodai csoport foka	Gyermek és/vagy tanulólétszám	Gyermek-, tanulólétszám az évfolyamon az osztályszervezés módja szerint (óvoda vonatkozásában amennyiben releváns, pl. gyógypedagógiai csoport)							
		Általános tanterv			Emelt szintű oktatás és/vagy két tanítási nyelvű iskolai oktatás			Gyógypedagógiai csoport, tagozat	
		Össz.	HH / HHH	SNI	Össz.	HH / HHH	SNI	Össz.	HH / HHH

vegyes	23	23	7	1	1							
vegyes	22	22	6	0	0							
vegyes	17	17	4	0	0							
vegyes	22	22	10	3	0							
vegyes	17	17	8	6	0							
vegyes	24	24	11	2	1							
vegyes	26	26	9	3	0							
vegyes	23	23	9	2	0							
vegyes	22	22	1	0	4							
vegyes	25	25	13	0	0							
vegyes	23	23	11	1	2							
vegyes	17	17	8	6	0							
vegyes	26	26	3	0	1							
vegyes	23	23	12	3	0							

Az óvoda létszáma az elmúlt években csekély mértékben változott. Két csoport kivételével a csoportok közt egyenletes a HH/HHH gyermekek eloszlása. A felvételnél, a csoportba helyezésnél az elkövetkezőkben ügyelni kell arra, hogy az arányok kiegyenlítettebbek legyenek.

C/ Salgótarjáni Összevont Óvoda, Nyitnikék Tagóvoda

Feladatellátási hely neve:	Nyitnikék Tagóvoda
Feladatellátási hely címe:	3104, Salgótarján, Budapesti út 66
Intézmény neve:	Salgótarján Összevont Óvoda, Nyitnikék Tagóvoda
Intézmény címe:	3104 Salgótarján, Budapesti út 66
Fenntartó megnevezése:	Salgótarján Megyei Jogú Város Önkormányzata

A feladatellátási helyen ellátott közoktatási feladatok

Ellátott közoktatási feladatok	Ellátott gyerekek száma		Férőhelyek száma
Óvoda	120		150
Óvodai gyógypedagógiai nevelés	Integráltan:	Szegregáltan:	

Gyereklétszám változása a feladatellátási helyen

Ellátott közoktatási feladatok	Ellátott gyerekek/tanulók száma							
	2008/2009 tanév		2009/2010 tanév		2010/2011 tanév		2011/2012 tanév	
Óvoda	168		153		131		120	
Óvodai gyógyp. nevelés	I:	Sz:	I:	Sz:	I:	Sz:	I:	Sz:

A gyermek- összetétel változása a feladatellátási helyen

Tanév	Összlétszám	HH/HHH	Átmeneti és tartós állami nevelésbe vettek
2008/2009	168	102/59	
2009/2010	153	108/61	
2010/2011	131	93/55	
2011/2012	120	86/63	

A tagóvoda épülete állagának romlása miatt több család nem választotta a tagóvoda körzetében a gyermekeik óvodai neveléséhez a tagóvodát, emiatt az elmúlt években szükségessé vált a gyermekcsoportok számának csökkentése. Ezen a településrészen azonban a más településekről történő hátrányos helyzetű családok beköltözése miatt kimutathatóan emelkedik a lakosság- és ezzel együtt a gyermekek száma (ezen belül a hátrányos és halmozottan hátrányos helyzetű gyermekek száma), ezért az itt működő tagóvodák (Aprófalva, Nyitnikék) körzetének módosítása szükséges, amely következtében a Nyitnikék Tagóvodában növekszik a gyereklétszám. Ezzel együtt szükségessé válik a Nyitnikék Tagóvoda épületének felújítása.

A HH/HHH gyermekek aránya a Nyitnikék Tagóvoda csoportjaiban kiegyenlített.

Gyermekek száma évfolyamonként (feladatellátási helyenként)

Évfolyam és/vagy óvodai csoport foka	Gyermek és/vagy tanuló-létszám az évfolyamon	Gyermek-, tanulólétszám az évfolyamon az osztályszervezés módja szerint (óvoda vonatkozásában amennyiben releváns, pl. gyógypedagógiai csoport)										
		Általános tanterv				Emelt szintű oktatás és/vagy két tanítási nyelvű iskolai oktatás			Gyógypedagógiai csoport, tagozat			
		Össz.	HH / HHH	SNI	Össz.	HH / HHH	SNI	Össz.	HH / HHH	SNI		
vegyes	23	23	15	13	0							
vegyes	25	25	22	14	1							
vegyes	27	27	15	14	0							
vegyes	23	23	19	12	0							
vegyes	22	22	15	10	3							

A csoportokban kiegyenlített a HH/HHH gyermekek száma.

D/ Salgótarjáni Összevont Óvoda, Mese kert Tagóvoda

Feladatellátási hely neve:	Mese kert Tagóvoda
Feladatellátási hely címe:	3100 Salgótarján, Meredek út 33-35.
Intézmény neve:	Salgótarjáni Összevont Óvoda Mese kert Tagóvoda
Intézmény címe:	3100 Salgótarján, Meredek út 33-35.
Fenntartó megnevezése:	Salgótarján Megyei Jogú Város Önkormányzata

A feladatellátási helyen ellátott közoktatási feladatok

Ellátott közoktatási feladatok	Ellátott gyerekek száma		Férőhelyek száma
Óvoda	91		100
Óvodai gyógypedagógiai nevelés	Integráltan:	Szegregáltan:	

Gyereklétszám változása a feladatellátási helyen

Ellátott közoktatási feladatok	Ellátott gyerekek/tanulók száma

	2008/2009 tanév	2009/2010 tanév	2010/2011 tanév	2011/2012 tanév
Óvoda	98	92	103	92
Óvodai gyógyp. nevelés				

A gyermek- összetétel változása a feladatellátási helyen

Tanév	Összlétszám	HH/HHH	Átmeneti és tartós állami nevelésbe vettek
2008/2009	98	34/13	
2009/2010	92	43/15	
2010/2011	103	33/17	
2011/2012	92	43/15	

A gyermeklétszámban a demográfiai változásoknak megfelelően emelkedések és csökkenések figyelhetők meg. A HH/HHH gyermekek aránya az óvodai csoportok között két csoport kivételével kiegyenlített.

Gyermekek száma évfolyamonként (feladatellátási helyenként)

Évfolyam és/vagy óvodai csoport foka	Gyermek és/vagy tanuló- létszám az évfolyamon	Gyermek-, tanulólétszám az évfolyamon az osztályszervezés módja szerint (óvoda vonatkozásában amennyiben releváns, pl. gyógypedagógiai csoport)									
		Általános tanterv				Emelt szintű oktatás és/vagy két tanítási nyelvű iskolai oktatás			Gyógypedagógiai csoport, tagozat		
		Össz.	HH / HHH	SNI		Össz.	HH / HHH	SNI	Össz.	HH / HHH	
vegyes	23	23	10	4	0						
vegyes	20	20	12	2	2						
vegyes	21	21	5	4	0						
vegyes	27	27	8	3	0						

A csoportokban kiegyenlített a HH/HHH gyermekek száma.

E/ Salgótarjáni Összevont Óvoda, Körúti Tagóvoda

Feladatellátási hely neve:	Körúti Tagóvoda
Feladatellátási hely címe:	3100 Salgótarján, Fáy András krt.35.
Intézmény neve:	Salgótarjáni Összevont Óvoda Körúti Tagóvoda
Intézmény címe:	3100 Salgótarján, Fáy András krt. 35.
Fenntartó megnevezése:	Salgótarján Megyei Jogú Város Önkormányzata

A feladatellátási helyen ellátott közoktatási feladatok

Ellátott közoktatási feladatok	Ellátott gyerekek száma		Férőhelyek száma
Óvoda	50		50
Óvodai gyógypedagógiai nevelés	Integráltan:	Szegregáltan:	

Gyereklétszám változása a feladatellátási helyen

Ellátott közoktatási feladatok	Ellátott gyerekek/tanulók száma			
	2008/2009 tanév	2009/2010 tanév	2010/2011 tanév	2011/2012 tanév
Óvoda	45	48	50	50
Óvodai gyógyp. nevelés				

A gyermek- összetétel változása a feladatellátási helyen

Tanév	Összlétszám	HH/HHH	Átmeneti és tartós állami nevelésbe vettek
2008/2009	45	5/0	
2009/2010	48	7/0	
2010/2011	50	9/0	
2011/2012	50	11/1	

A gyermeklétszámban, valamint a HH/HHH gyermekek számában növekedés mutatkozik.

Gyermekek száma évfolyamonként (feladatellátási helyenként)

Évfolyam és/vagy óvodai csoport foka	Gyermek és/vagy tanuló-létszám az évfolyamon	Gyermek-, tanulólétszám az évfolyamon az osztályszervezés módja szerint (óvoda vonatkozásában amennyiben releváns, pl. gyógypedagógiai csoport)										
		Általános tanterv				Emelt szintű oktatás és/vagy két tanítási nyelvű iskolai oktatás			Gyógypedagógiai csoport, tagozat			
		Össz.	HH / HHH	SNI	Össz.	HH / HHH	SNI	Össz.	HH / HHH	SNI		
vegyes	24	24	2	0	1							
vegyes	26	26	9	1	0							

A csoportokban nem egyenletes a HH/HHH gyermekek száma, a felvételnél törekedni kell arra, hogy az arányok kiegyenlítettebbek legyenek.

F/ Salgótarjáni Összevont Óvoda, Hétszínvirág Tagóvoda

Feladatellátási hely neve:	Hétszínvirág Tagóvoda
Feladatellátási hely címe:	3100 Salgótarján, Acélgyári út 63.
Intézmény neve:	Salgótarjáni Összevont Óvoda Hétszínvirág Tagóvoda
Intézmény címe:	3100 Salgótarján, Acélgyári út 63.
Fenntartó megnevezése:	Salgótarján Megyei Jogú Város Önkormányzata

A feladatellátási helyen ellátott közoktatási feladatok

Ellátott közoktatási feladatok	Ellátott gyerekek száma		Férőhelyek száma
Óvoda	52		60
Óvodai gyógypedagógiai nevelés	Integráltan:	Szegregáltan:	

Gyereklétszám változása a feladatellátási helyen

Ellátott közoktatási feladatok	Ellátott gyermekek/tanulók száma							
	2008/2009 tanév		2009/2010 tanév		2010/2011 tanév		2011/2012 tanév	
Óvoda	56		53		50		52	
Óvodai gyógyp. nevelés								

A gyermek- összetétel változása a feladatellátási helyen

Tanév	Összlétszám	HH/HHH	Átmeneti és tartós állami nevelésbe vettek
2008/2009	56	53/43	
2009/2010	53	43/40	
2010/2011	50	43/41	
2011/2012	52	47/41	

Az intézményben magas a HH/HHH gyermekek száma.

Gyermekek száma évfolyamonként (feladatellátási helyenként)

Évfolyam és/vagy óvodai csoport foka	Gyermek és/vagy tanulólétszám az évfolyamon	Gyermek-, tanulólétszám az évfolyamon az osztályszervezés módja szerint (óvoda vonatkozásában amennyiben releváns, pl. gyógypedagógiai csoport)									
		Általános tanterv				Emelt szintű oktatás és/vagy két tanítási nyelvű iskolai oktatás			Gyógypedagógiai csoport, tagozat		
		Össz.	HH / HHH	SNI	Össz.	HH / HHH	SNI	Össz.	HH / HHH	SNI	
vegyes	25	25	23	21	0						
vegyes	27	27	24	20	0						

A csoportokban egyenletes a HH/HHH gyermekek száma.

G/ Salgótarjáni Összevont Óvoda, Aprófalva Tagóvoda

Feladatellátási hely neve:	Aprófalva Tagóvoda
Feladatellátási hely címe:	3104 Salgótarján, Barátság út 6.
Intézmény neve:	Salgótarjáni Összevont Óvoda Aprófalva Tagóvoda
Intézmény címe:	3104 Salgótarján, Barátság út 6.
Fenntartó megnevezése:	Salgótarján Megyei Jogú Város Önkormányzata

A feladatellátási helyen ellátott közoktatási feladatok

Ellátott közoktatási feladatok	Ellátott gyerekek száma		Férőhelyek száma
Óvoda	86		100
Óvodai gyógypedagógiai nevelés	Integráltan:	Szegregáltan:	

Gyereklétszám változása a feladatellátási helyen

Ellátott közoktatási feladatok	Ellátott gyerekek/tanulók száma			
	2008/2009 tanév	2009/2010 tanév	2010/2011 tanév	2011/2012 tanév
Óvoda	87	76	82	86
Óvodai gyógyp. nevelés				

A gyermek- összetétel változása a feladatellátási helyen

Tanév	Összlétszám	HH/HHH	Átmeneti és tartós állami nevelésbe vettek
2008/2009	87	26/6	
2009/2010	76	33/15	
2010/2011	82	35/13	
2011/2012	86	43/17	

A HH/HHH gyermekek száma - átmeneti csökkenés után - az utóbbi két évben nőtt.

Gyermekek száma évfolyamonként (feladatellátási helyenként)

Évfolyam és/vagy óvodai csoport foka	Gyermek és/vagy tanuló-létszám az évfolyamon	Gyermek-, tanulólétszám az évfolyamon az osztályszervezés módja szerint (óvoda vonatkozásában amennyiben releváns, pl. gyógypedagógiai csoport)									
		Általános tanterv				Emelt szintű oktatás és/vagy két tanítási nyelvű iskolai oktatás			Gyógypedagógiai csoport, tagozat		
		Össz.	HH / HHH	SNI	Össz.	HH / HHH	SNI	Össz.	HH / HHH		
vegyes	21	21	12	2	1						
vegyes	22	22	11	4	2						
vegyes	22	22	12	6	0						
vegyes	21	21	8	5	0						

A csoportokban egyetlen a HH/HHH gyermekek száma.

H/ Salgótarjáni Összevont Óvoda, Baglyasi Tagóvoda

Feladatellátási hely neve:	Baglyasi Tagóvoda
Feladatellátási hely címe:	3102 Salgótarján, Petőfi út 88.
Intézmény neve:	Salgótarjáni Összevont Óvoda Baglyasi Tagóvoda
Intézmény címe:	3102 Salgótarján, Petőfi út 88.
Fenntartó megnevezése:	Salgótarján Megyei Jogú Város Önkormányzata

A feladatellátási helyen ellátott közoktatási feladatok

Ellátott közoktatási feladatok	Ellátott gyerekek száma		Férőhelyek száma
Óvoda	41		60
Óvodai gyógypedagógiai nevelés	Integráltan:	Szegregáltan:	

Gyereklétszám változása a feladatellátási helyen

Ellátott közoktatási feladatok	Ellátott gyerekek/tanulók száma
--------------------------------	---------------------------------

	2008/2009 tanév	2009/2010 tanév	2010/2011 tanév	2011/2012 tanév
Óvoda	55	52	51	41
Óvodai gyógyyp. nevelés				

A gyermek- összetétel változása a feladatellátási helyen

Tanév	Összlétszám	HH/HHH	Átmeneti és tartós állami nevelésbe vettek
2008/2009	55	46/34	
2009/2010	52	48/33	
2010/2011	51	45/26	
2011/2012	41	32/21	

A gyermeklétszámában csökkenés figyelhető meg. A HH/HHH gyermekek még mindig magas.

Gyermekek száma évfolyamonként (feladatellátási helyenként)

Évfolyam és/vagy óvodai csoport foka	Gyermek és/vagy tanuló- létszám az évfolyamon	Gyermek-, tanulólétszám az évfolyamon az osztályszervezés módja szerint (óvoda vonatkozásában amennyiben releváns, pl. gyógypedagógiai csoport)										
		Általános tanterv				Emelt szintű oktatás és/vagy két tanítási nyelvű iskolai oktatás			Gyógypedagógiai csoport, tagozat			
		Össz.	HH / HHH	SNI	Össz.	HH / HHH	SNI	Össz.	HH / HHH	SNI		
vegyes	22	22	18	10	1							
vegyes	19	19	14	11	0							

A csoportokban egyetlen a HH/HHH gyermekek száma.

I/ Salgótarjáni Összevont Óvoda, Vadvirág Tagóvoda

Feladatellátási hely neve:	Vadvirág Tagóvoda
Feladatellátási hely címe:	3141 Salgótarján, Őrhegy út 1.
Intézmény neve:	Salgótarjáni Összevont Óvoda Vadvirág Tagóvoda

Intézmény címe:	3141 Salgótarján, Őrhegy út 1.
Fenntartó megnevezése:	Salgótarján Megyei Jogú Város Önkormányzata

A feladatellátási helyen ellátott közoktatási feladatok

Ellátott közoktatási feladatok	Ellátott gyerekek száma		Férőhelyek száma
Óvoda	45		60
Óvodai gyógypedagógiai nevelés	Integráltan:	Szegregáltan:	

Gyereklétszám változása a feladatellátási helyen

Ellátott közoktatási feladatok	Ellátott gyerekek/tanulók száma			
	2008/2009 tanév	2009/2010 tanév	2010/2011 tanév	2011/2012 tanév
Óvoda	49	52	47	45
Óvodai gyógyp. nevelés				

A gyermek- összetétel változása a feladatellátási helyen

Tanév	Összlétszám	HH/HHH	Átmeneti és tartós állami nevelésbe vettek
2008/2009	49	29/9	
2009/2010	52	33/20	
2010/2011	47	30/18	
2011/2012	45	31/15	

A gyermeklétszámokban csökkenés figyelhető meg, azonban a HH/HHH gyermekek száma nőtt.
Gyermekek száma évfolyamonként (feladatellátási helyenként)

Évfolyam és/vagy óvodai csoport foka	Gyermek és/vagy tanuló-létszám az évfolyamon	Gyermek-, tanulólétszám az évfolyamon az osztályszervezés módja szerint (óvoda vonatkozásában amennyiben releváns, pl. gyógypedagógiai csoport)									
		Általános tanterv				Emelt szintű oktatás és/vagy két tanítási nyelvű iskolai oktatás			Gyógypedagógiai csoport, tagozat		
		Össz.	HH / HHH	SNI	Össz.	HH / HHH	SNI	Össz.	HH / HHH	SNI	
vegyes	21	21	14	7	0						
vegyes	24	24	17	8	0						

A csoportokban egyenletes a HH/HHH gyermekek száma.

J/ Salgótarjáni Összevont Óvoda, Szivárvány Tagóvoda

Feladatellátási hely neve:	Szivárvány Tagóvoda
Feladatellátási hely címe:	3100 Salgótarján, Forgách út 2.
Intézmény neve:	Salgótarjáni Összevont Óvoda Szivárvány Tagóvoda
Intézmény címe:	3100 Salgótarján, Forgách út 2.
Fenntartó megnevezése:	Salgótarján Megyei Jogú Város Önkormányzata

A feladatellátási helyen ellátott közoktatási feladatok

Ellátott közoktatási feladatok	Ellátott gyerekek száma		Férőhelyek száma
Óvoda	74		60
Óvodai gyógypedagógiai nevelés	Integráltan:	Szegregáltan:	

Gyereklétszám változása a feladatellátási helyen

Ellátott közoktatási feladatok	Ellátott gyerekek/tanulók száma			
	2008/2009 tanév	2009/2010 tanév	2010/2011 tanév	2011/2012 tanév
Óvoda	81	75	72	74

Óvodai gyógyp. nevelés								
------------------------	--	--	--	--	--	--	--	--

A gyermek- összetétel változása a feladatellátási helyen

Tanév	Összlétszám	HH/HHH	Átmeneti és tartós állami nevelésbe vettek
2008/2009	81	40/22	
2009/2010	75	43/23	
2010/2011	72	46/24	
2011/2012	74	37/24	

A gyermeklétszámban a HH/HHH gyermekek száma HH tekintetében kedvezően változott.

Gyermekek száma évfolyamonként (feladatellátási helyenként)

Évfolyam és/vagy óvodai csoport foka	Gyermek és/vagy tanuló-létszám az évfolyamon	Gyermek-, tanulólétszám az évfolyamon az osztályszervezés módja szerint (óvoda vonatkozásában amennyiben releváns, pl. gyógypedagógiai csoport)										
		Általános tanterv				Emelt szintű oktatás és/vagy két tanítási nyelvű iskolai oktatás			Gyógypedagógiai csoport, tagozat			
		Össz.	HH / HHH	SNI	Össz.	HH / HHH	SNI	Össz.	HH / HHH	SNI		
nagy	29	29	13	9	1							
középső	22	22	10	5	0							
kis	23	23	14	1	0							

A csoportokban egyenletes a HH/HHH gyermekek száma.

K/ Salgótarjáni Összevont Óvoda, Pitypang Tagóvoda

Feladatellátási hely neve:	Pitypang Tagóvoda
Feladatellátási hely címe:	3100 Salgótarján, Meredek út 5.
Intézmény neve:	Salgótarjáni Összevont Óvoda Pitypang Tagóvoda
Intézmény címe:	3100 Salgótarján, Meredek út 5.

Fenntartó megnevezése:	Salgótarján Megyei Jogú Város Önkormányzata
-------------------------------	---

A feladatellátási helyen ellátott közoktatási feladatok

Ellátott közoktatási feladatok	Ellátott gyerekek száma	Férőhelyek száma
Óvoda	80	90
Óvodai gyógypedagógiai nevelés	Integráltan:	Szegregáltan:

Gyereklétszám változása a feladatellátási helyen

Ellátott közoktatási feladatok	Ellátott gyerekek/tanulók száma			
	2008/2009 tanév	2009/2010 tanév	2010/2011 tanév	2011/2012 tanév
Óvoda	74	81	81	80
Óvodai gyógyp. nevelés				

A gyermek- összetétel változása a feladatellátási helyen

Tanév	Összlétszám	HH/HHH	Átmeneti és tartós állami nevelésbe vettek
2008/2009	74	15/2	
2009/2010	81	13/4	
2010/2011	81	10/4	
2011/2012	80	10/4	

A gyermeklétszámokban a HH/HHH gyermekek számában változás figyelhető meg, csökkent a HH gyermekek száma.

Gyermekek száma évfolyamonként (feladatellátási helyenként)

Évfolyam és/vagy óvodai	Gyermek és/vagy tanuló-	Gyermek-, tanulólétszám az évfolyamon az osztályszervezés módja szerint (óvoda vonatkozásában amennyiben releváns, pl. gyógypedagógiai csoport)

Általános iskolai feladatellátás

A 2011/2012-es tanévben a **Salgótarjáni Központi Általános Iskola és Diákotthon 7**, az **Illyés Gyuláné Óvoda, Általános Iskola, Speciális Szakiskola és Egységes Pedagógiai Szakszolgálat** két feladat ellátási helyén, az **Uzoni Péter Gimnázium és Általános Iskolában** folyik alapfokú oktatás.

A **Salgótarjáni Központi Általános Iskola és Diákotthon** (továbbiakban: SKÁID) 2007. július 1-jén jött létre nyolc salgótarjáni általános iskola, a diákotthon és a mátraszelei általános iskola integrációjával. Az azóta eltelt időszakban 2011-ben volt jelentős szervezeti átalakulás, melynek során a fenntartó a Kodály Zoltán Tagiskola felújítását és bővítését követően megszüntette a Bóna Kovács Károly és a II. Rákóczi Ferenc Tagiskolákat. 2008-ban a SKÁID-ba 3510 tanuló járt (1361 HH/533 HHH, 96 SNI). A 2011/2012-es tanévben a SKÁID-ba jár 3106 tanuló, közülük 1437 a hátrányos helyzetű (HH), ez a tanulók 46%-a. A halmozottan hátrányos helyzetű (HHH) tanulók létszáma 501, ez az összes tanuló 16%-a. A sajátos nevelési igényű (SNI) tanulók száma az intézményben 100, közülük 97 az integráltan oktatott.

A SKÁID-ot érintő további változás, hogy a Mátraszelen található Gárdonyi Géza Tagiskola 5-6. osztályos tanulói 2011. szeptember 1-jétől Salgótarjába járnak iskolába. Az összesen 26 alsó tagozatos tanuló ellátása helyben, a Gárdonyi Géza Tagiskolában került megszervezésre.

Az **Illyés Gyuláné Óvoda, Általános Iskola, Speciális Szakiskola és Egységes Pedagógiai Szakszolgálat** gyógypedagógiai osztályaiba 100 sajátos nevelési igényű tanuló jár, közülük valamennyi hátrányos helyzetű, a halmozottan hátrányos helyzetű tanulók aránya 63%.

A Hit Gyülekezete által fenntartott **Uzoni Péter Gimnázium és Általános Iskolában** a 2011/2012-es a tanévben 176 általános iskolás diák tanul, ezen kívül a középiskolai oktatásban részt vevők száma a négy évfolyamon összesen 35. Az általános iskolások közül 86 tanuló hátrányos helyzetű (48,8 %), 2 tanuló pedig halmozottan hátrányos helyzetű (1,1 %). Az évfolyamok között a hátrányos helyzetű tanulók eloszlása 33-63% közötti. Sajátos nevelési igényű tanuló nincs közöttük.

A városi fenntartású intézményben 2008. évben az egy osztályteremre jutó nappali tanuló 28,6 fő volt, jelenleg ez a szám 29 fő, az egy pedagógusra jutó nappali tanuló 11 fő volt, ez

jelenleg 12,9 fő, amely az országos adathoz (10,3 fő*) képest 2,6 fővel magasabb, és hasonló a megyei jogú városok mutatóihoz. A 2008 óta eltelt időszakban a tanulók, az osztályok, valamint a feladatellátási helyek számának csökkenésével párhuzamosan 281-ről 239,5-re csökkent a pedagógusok létszáma is.

A városi fenntartású és a város területén levő általános iskolákba járó általános iskolás diákok száma: 3382. Ebből 1623 tanuló HH és 566 tanuló HHH, 201 SNI.

A SKÁID-ban az SNI diákok száma 100, közülük 97-en integráltan nevelkedtek a SKÁID tagiskoláiban. A szakszerű ellátásukat biztosító gyógypedagógus az Arany (4,71% SNI), és Petőfi (4,39% SNI) tagiskolában van főállásban foglalkoztatva. Ezen kívül a fejlesztési igénytől függően az említett feladatellátási helyeken, valamint a székhelyen (1,49% SNI), a Beszterce-lakótelepi (2,87% SNI), a Dornay (7,02% SNI), a Kodály (1,64% SNI) tagiskolákban az Illyés Gyuláné Óvoda, Általános Iskola, Speciális Szakiskola és Egységes Pedagógiai Szakszolgálat utazó gyógypedagógusa végzi, illetve segíti a fejlesztést. Az Uzoni Péter Gimnázium és Általános Iskolába SNI tanuló nem jár.

A város iskoláiba jelentős számban járnak be más településről diákok. A SKÁID-ba 445 bejáró tanuló tömegközlekedéssel jár be naponta, illetve a szülők hozzák őket személygépkocsival. A városkörnyéki tanulók legnagyobb számban a székhelyen (154), a Kodály Zoltán Tagiskolában (112), a Beszterce-lakótelepi Tagiskolában (72), a Petőfi Sándor Tagiskolában (53) találhatóak. A bejárók körében 110 HH (25 %) és mintegy 34 tanuló HHH (7,6 %).

Az Uzoni Péter Gimnázium és Általános Iskolába 76 tanuló jár be naponta tömegközlekedéssel, közülük hátrányos helyzetű 51, halmozottan hátrányos helyzetű 2 tanuló. Az Illyés Gyuláné Óvoda, Általános Iskola, Speciális Szakiskola és Egységes Pedagógiai Szakszolgálat esetében a bejárók között a HH és HHH tanulók aránya megegyezik az iskolai aránnyal, a SKÁID-nál viszont a bejárók között jelentősen alacsonyabb a HH és HHH tanulók aránya (3,5 % illetve 1 %). Ebből az következik, hogy a bejárók nem növelik a városi iskolákban a hátrányos helyzetűek arányát, hiszen ez utóbbi 46,9%, a halmozottan hátrányos helyzetűek aránya 16,7%, míg a bejárók körében a HH arány 36%, a HHH arány 11%.

* NEFMI: Statisztikai gyorstájékoztató a 2010/2011. tanév eleji adatgyűjtés előzetes adatairól

A város alapfokú iskoláit tekintve megállapítható, hogy a bejárók körében alacsonyabb a HH és HHH tanulók aránya az iskolai aránynál.

SKÁID	
Más településekről bejáró tanulók aránya	14,33%
Más településekről bejáró HH tanulók aránya	3,54%
Más településekről bejáró HHH tanulók aránya	1,09%
Ilyés	
Más településekről bejáró tanulók aránya	27,07%
Más településekről bejáró HH tanulók aránya	27,07%
Más településekről bejáró HHH tanulók aránya	16,54%
Uzoni	
Más településekről bejáró tanulók aránya	36,02%
Más településekről bejáró HH tanulók aránya	24,17%
Más településekről bejáró HHH tanulók aránya	0,95%

A SKÁID egyes tagiskolái között jelentős eltérések tapasztalhatók a hátrányos és halmozottan hátrányos tanulók aránya tekintetében. A két tagiskola megszüntetésének következtében változott az egyes tagiskolák beiskolázási körzete, s ezzel együtt a körzetben élők körében a hátrányos, illetve a halmozottan hátrányos helyzetű gyermekek/tanulók aránya. A körzetek kialakításánál a halmozottan hátrányos helyzetű tanulók körzeti aránya megfelelt a közoktatásról szóló 1993. évi LXXIX. törvény (továbbiakban: Ktv.) 66. § (2) bekezdésében előírt követelménynek. A halmozottan hátrányos helyzetű tanulók települési aránya 16%. A halmozottan hátrányos helyzetű tanulók felvételi körzeten belüli aránya egyik körzetben sem haladta meg 15 százalékpontonál nagyobb mértékben a települési arányt. Az eltérés mértéke a Petőfi Sándor Tagiskola körzetében a legnagyobb, ott ez a szám 7,1%. A földrajzi közelség miatt a Bóna Kovács Károly Tagiskola beiskolázási körzete az Arany János Tagiskola körzetébe került át. A Bóna Kovács Károly Tagiskola 2-8. évfolyamos tanulói a Dornyay Béla Tagiskolába kerültek. Mivel a Bóna Kovács Károly Tagiskolában magas volt a HH és HHH tanulók aránya, ezért nőtt a Dornyay Béla Tagiskolában a HH és HHH tanulók aránya. A II. Rákóczi Ferenc Tagiskola 2-4. és 8. osztályai a Kodály Zoltán Tagiskolába, az 5-7. osztályai, valamint a felnőttoktatás a Petőfi Sándor Tagiskolába került. A II. Rákóczi tagiskola felvételi körzetéhez tartozó utcák a székhelyhez, a Dornyay Béla Tagiskolához, a Kodály Zoltán Tagiskolához és a Petőfi Sándor Tagiskolához kerültek. A körzetnek az Idegéri

része, ahol sok a hátrányos, és halmozottan hátrányos helyzetű gyermek, a Kodály Zoltán Tagiskolához került. Így a Kodályban is növekedni fog arányuk.

A Petőfi Sándor Tagiskola lett a kötelező felvételt biztosító tagintézmény a felső tagozatos mátraszelei tanulók számára.

Az egyes tagiskolákban a hátrányos és halmozottan hátrányos helyzetű tanulók aránya nem azonos a körzetben élő hátrányos és halmozottan hátrányos helyzetűek arányával. Ennek az oka, hogy elsősorban a nem hátrányos helyzetben levő családok élnek a szabad iskolaválasztás lehetőségével, és kéri gyermekük felvételét a közkedvelt tagiskolákban lévő szabad helyekre. A Ktv. szerint a körzeten kívüli iskolákban a szabad helyekre való felvételnél előnyben kell részesíteni a halmozottan hátrányos helyzetű gyermekeket, azonban körükben ritkán jelentkezik ilyen szándék.

A tagiskolák közül az adott tagiskolába járó hátrányos és halmozottan hátrányos tanulók arányát illetően a két szélső értéket képviseli az Arany János Tagiskola (71,76% HH, 42,16% HHH, 4,71% SNI), illetve a székhely (17,59% HH, 0,75% HHH, 1,49% SNI). Ugyanakkor megállapítható, hogy kisebb a különbség az egyes tagiskolák között, mint 2008-ban, hiszen 2008-ban 80,3% volt a tagiskolákat jellemző legmagasabb átlagos HH arány, a legalacsonyabb pedig 8%. A 2011. júliusában lezajlott átszervezéssel jelentősen nőtt a HH-s és a HHH-s tanulók aránya a Kodály Zoltán Tagiskolában: a 2008. évi 17% HH, 1,15% HHH és 0,69% SNI arány helyett jelenleg 29% a HH, 8,7% a HHH és 1,64% az SNI tanulók átlagos aránya. A lakókörzeti szegregáció mellett az aránytalan megoszláshoz hozzájárul az iskolák specializációja, egyes tantárgyak emelt szintű oktatása is, mely egyes esetekben fokozza a szelekciót, de nem elég erős ahhoz, hogy a lakókörzeti szegregáció hatását ellensúlyozza. A székhelyen (idegen nyelv), a Kodály Zoltán Tagiskola (ének-zene), a Beszterce-lakótelepi Tagiskola (matematika-informatika-testnevelés) és a Petőfi Sándor Tagiskola (testnevelés) telephelyeken folyik emelt óraszámú oktatás. Ez utóbbi tagiskola vonzereje a speciális kínálat ellenére sem növekedett.

A tagintézményeken belül az egyes osztályokban a HH és a HHH tanulók arányait vizsgálva a fentieknél jelentősebb eltéréseket figyelhetünk meg. Az azonos évfolyamon lévő, párhuzamos osztályok között a legnagyobb különbség a HH és a HHH arány tekintetében a Kodály Zoltán Tagiskolában fordul elő (87,5% és 0%, illetve 35,29% és 0%). Több tagiskolában is van olyan osztály, ahol valamennyi tanuló hátrányos helyzetű (Dornyay Béla Tagiskolában egy osztály, Petőfi Sándor Tagiskolában két osztály).

Az osztályok közötti HH és HHH aránybeli nagy eltérések egyik oka az, hogy a megszüntetett II. Rákóczi Ferenc Tagiskola osztályai eredeti összetételükben kerültek áthelyezésre a Kodály Zoltán Tagiskolába, illetve a Petőfi Sándor Tagiskolába, így a két-két tagiskola osztályai között meglévő különbségek nem tudtak kiegyenlítődni. Hasonló helyzet figyelhető meg a Dornyay Béla Tagiskolában, ahová a Bóna Kovács Károly Tagiskola 2-8. osztályai kerültek, de itt a különbség az előzőnél jóval csekélyebb. Az eltérés mértékének csökkentése az újonnan belépő évfolyamok esetében lesz lehetséges, ezért fokozottan kell figyelni arra, hogy a HH és HHH tanulók eloszlása az első évfolyam osztályai között tagiskolákon belül egyenletes legyen.

A más településről a SKÁID-ba bejáró 445 tanuló nincs befolyással a hátrányos és halmozottan hátrányos helyzetű tanulók intézményi arányaira, hiszen jelentősen nem módosít a helyzeten egyes feladat-ellátási helyeket illetően.

Az elmúlt években a városi fenntartású közoktatási intézmények infrastruktúrájának színvonala az önkormányzat erőfeszítéseinek következtében jelentősen javult, a fejlesztések során több iskolaépület felújítása megtörtént. A legjelentősebb ezek közül a Kodály Zoltán Tagiskola felújítása és bővítése, akadálymentesítése volt. Az épület a teljes körű felújítás során 6 tanteremmel bővült. Nyílászárócserére és akadálymentesítésre került sor az Arany János Tagiskolában és a Beszterce-lakótelepi Tagiskolában. Felújításra került a Beszterce-lakótelepi Tagiskola konyhája.

Pályázati forrás felhasználásával a SKÁID valamennyi tagintézményében és az Illyés Gyuláné Óvoda, Általános Iskola, Speciális Szakiskola és Egységes Pedagógiai Szakszolgálat intézményben kialakításra került egy-egy tanterem az SNI tanulók egyéni és kiscsoportos fejlesztéséhez.

A tanulói létszám csökkenése miatt indokoltá vált ellátórendszer szűkítés két leromlott állapotú, szigeteletlen, felújításra szoruló épület kivonásával valósult meg. Ezáltal olyan épületek maradtak használatban, amelyek mindegyikén végrehajtottak kisebb vagy nagyobb mértékű felújítást az utóbbi években.

Az eszközök fejlesztése, illetve cseréje folyamatos, de itt is jelentős részt képviselnek a pályázatok, illetve az intézményekhez kapcsolódó alapítványok, egyesületek által biztosított források.

A TÁMOP-3.1.4 jelű „Kompetenciafejlesztés Salgótarjában” című, a kompetencia alapú oktatás bevezetését célzó pályázat keretében – amely a Salgótarjáni Összevont Óvodát, a SKÁID Arany János Tagiskoláját, a Dornyay Béla Tagiskoláját és a Kodály Zoltán Tagiskoláját, valamint a Madách Imre Gimnázium és Szakközépiskola székhelyét és a Táncsics Mihály Közgazdasági, Ügyviteli, Kereskedelmi és Vendéglátóipari Szakközépiskola és Szakiskola Kereskedelmi és Vendéglátóipari Tagintézményét érintette – 8,6 millió Ft értékben került sor információs és kommunikációs technológia (IKT) eszközök beszerzésére.

A pályázat megvalósítása során jelentős szakmai fejlesztés valósult meg a pályázattal érintett intézményekben.

Az IKT-nak az oktatásban történő minél szélesebb körben való elterjesztése érdekében a város valamennyi oktatási intézményében együttesen 191.202 eFt, ezen felül a SKÁID Arany János, Dornyay Béla, Kodály Zoltán Tagiskolájában, a Madách Imre Gimnázium és Szakközépiskola székhelyén, valamint a Táncsics Mihály Közgazdasági, Ügyviteli, Kereskedelmi és Vendéglátó-ipari Szakközépiskola és Szakiskola Kereskedelmi és Vendéglátó-ipari Tagintézményében 93.519 eFt értékben történtek IKT eszközbeszerzések pályázati források felhasználásával.

A SKÁID feladatellátási helyei egy kivétellel rendelkeznek tornateremmel, a Dornyay Béla Tagiskolában csak tornaszoba van. Mindenhol található számítástechnika terem és ebédlő. Logopédiai foglalkoztató, illetve fejlesztő szoba két intézmény kivételével (Dornyay és a mátraszelei Gárdonyi) mindenhol rendelkezésre áll. Az oktatás-nevelés során a HH és HHH tanulók többségi társaikkal azonos arányban használják az eszközöket. Szükségtermet két telephelyen, a Dornyay Béla Tagiskolában és a Kodály Zoltán Tagiskolában használnak, de az érintett tanulók száma kicsi és az érintettség sem terjed ki egész napra. Erre a megszüntetett tagiskolák osztályainak elhelyezése érdekében van szükség, és csak ebben a tanévben van szükség.

Az alábbi táblázat az egyes feladatellátási helyek infrastrukturális jellemzőit tartalmazza:

Feladatellátási hely (megnevezése)	Építés éve	legutóbbi felújítás éve (a tisztasági festést nem számítva)	Logopédiai foglalkoztató, egyéni fejlesztő szoba	nyelvi labor	szükség-tanterem	számítás-technikai szaktanterem	számítógép (min. Pentium4 szintű)	tornaterem	vízöblítéses WC	étkező vagy ebédlő
Székhely	1967	2005	x	x		x	x	x	x	x
Arany J. Tagiskola	1976	2010	x			x	x	x	x	x
Beszterce-lakótelepi Tagiskola	1981	2009	x			x	x	x	x	x
Dornyay B. Tagiskola	n.a.				x		x		x	x
Gárdonyi G. Tagiskola	1896	2011					x	x	x	
Kodály Z. Tagiskola	1959	2011	x	x	x	x	x	x	x	x
Petőfi S. Tagiskola	1929	2003	x			x	x	x	x	x

Jelenlegi helyzet a Salgótarjáni Központi Általános Iskola és Diákotthonban

A/ Salgótarjáni Központi Általános Iskola és Diákotthon székhely

Feladatellátási hely neve:	SKÁID székhely
Feladatellátási hely címe:	3100 Salgótarján, József Attila út 2.
Intézmény neve:	Salgótarjáni Központi Általános Iskola és Diákotthon
Intézmény címe:	3100 Salgótarján, József Attila út 2.
Fenntartó megnevezése:	Salgótarján Megyei Jogú Város Önkormányzata

A feladatellátási helyen ellátott közoktatási feladatok

Ellátott közoktatási feladatok	Ellátott gyerekek száma	Férőhelyek száma
Általános iskola 1-4.	340	732
Általános iskola 5-8.	331	
Általános iskola 1-8.	671	
Gyógypedagógiai oktatás	Integráltan: 10	Szegregáltan:
Napközi	336	

Gyereklétszám változása a feladatellátási helyen

Ellátott közoktatási feladatok	Ellátott gyerekek/tanulók száma							
	2008/2009 tanév		2009/2010 tanév		2010/2011 tanév		2011/2012 tanév	
Általános iskola 1-4.	328		332		328		340	
Általános iskola 5-8.	334		330		334		331	
Általános iskola 1-8.	662		662		662		671	
Gyógypedagógiai oktatás	I:6	Sz:	I:6	Sz:	I:8	Sz:	I:10	Sz:
Napközi, tanulószoba	404		392		386		394	

A tanulói összetétel változása a feladatellátási helyen

Tanév	Összlétszám	HH/HHH	Átmeneti és tartós állami nevelésbe vettek
2008/2009	662	65/2	0
2009/2010	662	85/2	0
2010/2011	662	106/4	0
2011/2012	671	118/5	0

Gyermekek, tanulók száma évfolyamonként (feladatellátási helyenként)

Osztály	Gyermek-, tanulólétszám az osztályban, csoportban							Osztályszervezés módja		
	Összesen	HH	HH%	HHH	HHH%	SNI	SNI %	Normál tanterv	Emelt szintű	Gyógypedagógiai
1.a	29	2	6,90%						x	
1.b	27	8	29,63%	1	3,70%			x		
1.c	27	5	18,52%					x		
2.a	27	2	7,41%						x	
2.b	27	10	37,04%	1	3,70%	2	7,41%	x		
2.c	24	5	20,83%					x		
3.a	30	4	13,33%						x	
3.b	27	5	18,52%	1	3,70%			x		
3.c	28	5	17,86%					x		
4.a	24	3	12,50%						x	
4.b	22	6	27,27%					x	x	
4.c	26	3	11,54%	1	3,85%	1	3,85%	x	x	
4.d	22	8	36,36%			1	4,55%	x	x	
5.a	23	1	4,35%						x	
5.b	28	2	7,14%			1	3,57%	x	x	
5.c	29	6	20,69%					x	x	
6.a	24	1	4,17%						x	
6.b	27	9	33,33%	1	3,70%			x	x	
6.c	29	2	6,90%			1	3,45%	x	x	
7.a	29	2	6,90%						x	
7.b	28	5	17,86%					x	x	
7.c	28	9	32,14%			1	3,57%	x	x	
8.a	29	1	3,45%						x	
8.b	29	6	20,69%			1	3,45%	x	x	
8.c	28	8	28,57%			1	3,57%	x	x	

A **székhelyen** a HH tanulók aránya 18%, 22% a normál tantervű osztályokban, és ennél alacsonyabb, 7% a két tanítási nyelvű tagozaton. A HHH arány mindössze 1%, ez a nem tagozatos osztályokból tevődik össze, a két tanítási nyelvű osztályokban nincs halmozottan hátrányos helyzetű tanuló. Itt valamennyi tanuló részesül nyelvoktatásban az első évfolyamtól kezdve. Sajátos nevelési igényű tanulók száma 10 fő. A székhely körzetét a városközpontban lévő utcák alkotják. Itt jellemzően a jobb gazdasági, társadalmi helyzetben lévő lakosság él. A kedvező tanulói összetétele, valamint a nyelvoktatási lehetőségek miatt igen keresett ez az iskola a lakosság körében.

Salgótarjáni Központi Általános Iskola és Diákotthon Arany János Tagiskola

Feladatellátási hely neve:	Arany János Tagiskola
Feladatellátási hely címe:	3100. Salgótarján, Budapesti út 66
Intézmény neve:	Salgótarjáni Központi Általános Iskola és Diákotthon
Intézmény címe:	3100. Salgótarján, József Attila út 2.
Fenntartó megnevezése:	Salgótarján Megyei Jogú Város Önkormányzata

A feladatellátási helyen ellátott közoktatási feladatok

Ellátott közoktatási feladatok	Ellátott gyerekek száma		Férőhelyek száma
Általános iskola 1-4.	245		580
Általános iskola 5-8.	265		
Általános iskola 1-8.	510		
Gyógypedagógiai oktatás	Integráltan:24	Szegregáltan:	
Napközi	23		

Gyereklétszám változása a feladatellátási helyen

Ellátott közoktatási feladatok	Ellátott gyerekek/tanulók száma							
	2008/2009 tanév		2009/2010 tanév		2010/2011 tanév		2011/2012 tanév	
Általános iskola 1-4.	278		261		246		245	
Általános iskola 5-8.	274		271		249		265	
Általános iskola 1-8.	552		532		495		510	
Gyógypedagógiai oktatás	I: 19	Sz:	I: 22	Sz:	I: 23	Sz:	I: 24	Sz:
Napközi, tanulószoba	56		51		25		23	

A tanulói összetétel változása a feladatellátási helyen

Tanév	Összlétszám	HH/HHH	Átmeneti és tartós állami nevelésbe vettek
2008/2009	552	337/182	

2009/2010	532	334/190	0
2010/2011	495	342/206	0
2011/2012	510	366/215	0

Gyermekek, tanulók száma évfolyamonként (feladatellátási helyenként)

Osztály	Gyermek-, tanulólétszám az osztályban, csoportban							Osztályszervezés módja		
	Összesen	HH	HH%	HHH	HHH%	SNI	SNI %	Normál tanterv	Emelt szintű	Gyógy pedagógiai
1.a	26	18	69,23%	4	15,38%	0	0,00%	x		
1.b	25	19	76,00%	4	16,00%	1	4,00%	x		
1.c	24	19	79,17%	6	25,00%	1	4,17%	x		
2.a	26	24	92,31%	16	61,54%	0	0,00%	x		
2.b	25	19	76,00%	14	56,00%	1	4,00%	x		
3.a	20	13	65,00%	6	30,00%	4	20,00%	x		
3.b	20	14	70,00%	9	45,00%	2	10,00%	x		
3.c	20	17	85,00%	11	55,00%	2	10,00%	x		
4.a	19	16	84,21%	6	31,58%	0	0,00%	x		
4.b	22	13	59,09%	8	36,36%	3	13,64%	x		
4.c	18	13	72,22%	8	44,44%	1	5,56%	x		
5.a	21	16	76,19%	7	33,33%	0	0,00%	x		
5.b	25	18	72,00%	15	60,00%	2	8,00%	x		
5.c	22	15	68,18%	10	45,45%	0	0,00%	x		
6.a	21	15	71,43%	13	61,90%	0	0,00%	x		
6.b	22	14	63,64%	9	40,91%	0	0,00%	x		
6.c	23	17	73,91%	14	60,87%	2	8,70%	x		
7.a	22	15	68,18%	13	59,09%	0	0,00%	x		
7.b	23	13	56,52%	7	30,43%	0	0,00%	x		
7.c	21	12	57,14%	7	33,33%	1	4,76%	x		
8.a	20	16	80,00%	12	60,00%	3	15,00%	x		
8.b	23	16	69,57%	8	34,78%	1	4,35%	x		
8.c	22	14	63,64%	8	36,36%	0	0,00%	x		

Az **Arany János Tagiskolában** elsősorban a gazdasági változásokat követő társadalmi változások miatt nőtt meg a HH/HHH tanulók aránya. A HH arány 72%, a HHH arány 42% a 2008-beli 66%, illetve 33%-kal szemben. A tagiskolába 24 sajátos nevelési igényű tanuló jár. Az iskola természetes vonzáskörzetében a lakosság összetétele kedvezőtlenül változott. Továbbra is jellemző, hogy a nehezebb helyzetben lévő lakosok körében a nagyobb távolságokra történő iskolába utazással szemben nagy az ellenállás. Ugyanakkor a jobb anyagi lehetőségekkel rendelkező családok inkább belvárosi iskolába, vagy a Beszterce-lakótelepi Tagiskolába járatják gyermekeiket, ami miatt az Arany János Tagiskolában magasabb a HH és HHH tanulók aránya, mint a körzetében. Az Arany János Tagiskola esetén nem várható, hogy a jelenlegi magas HHH arány a közeljövőben csökkenjen, mivel a volt

Bóna Kovács Károly Tagiskola körzete is ehhez a tagiskolához tartozik. Az intézmény így várhatóan a jelenleginél is több HH, HHH tanuló nevelését fogja biztosítani a közeljövőben.

Tekintettel a várható demográfiai változásokra, a gazdaság és a társadalom által az alapfokú oktatással kapcsolatban megfogalmazott igényekre, az alábbi folyamatokra kell figyelemmel lenni:

- A legszegényebb rétegek szociális lakókörnyezetének javítása vagy további romlásának mérséklése, az iskolai siker/kudarcs egyik kulcsfolyamata.
- Az iskolákban jelenlévő, és várhatóan bővülő szabad kapacitások (szellemi és infrastrukturális) és a társadalmi igények szükségessé teszik az intézmények szolgáltató- és tudásközponttá válását, de legalább ennyire fontos a befogadó iskolai klíma és módszertan fejlesztése, a körzethatárok módosításában megjelenő elvek gyakorlati érvényesítésének koncepcionális kidolgozása, hosszú távú (6 év) stratégiája.
- A szegregációs góccok a városközpont és peremén levő, földrajzilag nem nagy távolságban levő elit és hátrányos helyzetűekkel terhelt iskolák (Petőfi – székhely, Kodály) működési szerkezetének átalakításával, bonthatók lennének. A város déli részén lévő iskola (Arany) terhelt, a városközponttól 5 km-re található, az ide való bekörzetesítés már aránytalan terhet jelenthet a gyerekeknek. *A gyermekek utaztatása az intézmények és a lakóréss között, azért, hogy az intézményi arányok kiegyenlítettebbek legyenek, nem szerencsés megoldás, ugyanakkor jelentős költségvonzata is van.*
- A városban az intézmények között a társadalmi és gazdasági folyamatok eredményeképpen kialakult jelentős különbségek szegregációs oktatási gyakorlatot alakítottak ki, amely rontja a leszakadó rétegek társadalmi integrációjának, munkaerő-piacon való elhelyezkedésének az esélyeit és ezen keresztül negatív hatást fejt ki a térség gazdasági és társadalmi és a legszegényebb rétegek felzárkózására .

Salgótarjáni Központi Általános Iskola és Diákotthon Beszterce-lakótelepi Tagiskola

Feladatellátási hely neve:	SKÁID Beszterce-lakótelepi Tagiskola
Feladatellátási hely címe:	Salgótarján, Beszterce tér 4.
Intézmény neve:	SKÁID
Intézmény címe:	Salgótarján, József Attila út 2.
Fenntartó megnevezése:	Salgótarján Megyei Jogú Város Önkormányzata

A feladatellátási helyen ellátott közoktatási feladatok

Ellátott közoktatási feladatok	Ellátott gyerekek száma		Férőhelyek száma
Általános iskola 1-4.	267		
Általános iskola 5-8.	291		
Általános iskola 1-8.	558		712
Gyógypedagógiai oktatás	Integráltan: 16	Szegregáltan:	
Napközi	380		

Gyereklétszám változása a feladatellátási helyen

Ellátott közoktatási feladatok	Ellátott gyerekek/tanulók száma			
	2008/2009 tanév	2009/2010 tanév	2010/2011 tanév	2011/2012 tanév
Általános iskola 1-4.	277	259	274	267
Általános iskola 5-8.	326	302	281	291
Általános iskola 1-8.	603	561	555	558
Gyógypedagógiai oktatás	I: 16	I: 14	I: 14	I: 16 Sz:
Napközi		269	281	380

A tanulói összetétel változása a feladatellátási helyen

Tanév	Összlétszám	HH/HHH	Átmeneti és tartós állami nevelésbe vettek
2008/2009	603	164/20	

2009/2010	561	182/32	0
2010/2011	555	214/26	0
2011/2012	558	245/31	0

Osztály	Gyermek-, tanulólétszám az osztályban, csoportban							Osztályszervezés módja		
	Összesen	HH	HH%	HHH	HHH%	SNI	SNI %	Normál tanterv	Emelt szintű	Gyógypedagógiai
1.a	23	9	39,13%	1	4,35%	1	4,35%	x	x	
1.b	25	4	16,00%	0	0,00%	0	0,00%	x	x	
1.c	20	12	60,00%	5	25,00%	2	10,00%	x	x	
2.a	22	6	27,27%	1	4,55%	0	0,00%	x	x	
2.b	22	7	31,82%	0	0,00%	0	0,00%	x	x	
2.c	21	13	61,90%	5	23,81%	1	4,76%	x	x	
3.a	22	10	45,45%	1	4,55%	1	4,55%	x	x	
3.b	25	5	20,00%	1	4,00%	0	0,00%	x	x	
3.c	19	9	47,37%	0	0,00%	2	10,53%			
4.a	25	11	44,00%	1	4,00%	0	0,00%			
4.b	20	7	35,00%	4	20,00%	0	0,00%			
4.c	23	16	69,57%	0	0,00%	0	0,00%			
5.a	26	5	19,23%	1	3,85%	1	3,85%			
5.b	26	8	30,77%	0	0,00%	0	0,00%			
5.c	25	12	48,00%	6	24,00%	1	4,00%			
6.a	32	13	40,63%	0	0,00%	2	6,25%			
6.b	34	11	32,35%	1	2,94%	0	0,00%			
7.a	26	8	30,77%	0	0,00%	0	0,00%			
7.b	26	10	38,46%	0	0,00%	0	0,00%			
7.c	28	11	39,29%	0	0,00%	1	3,57%			
8.a	26	6	23,08%	1	3,85%	1	3,85%			
8.b	22	6	27,27%	1	4,55%	3	13,64%			
8.c	20	7	35,00%	2	10,00%	0	0,00%			

A **Beszterce-lakótelepi Tagiskolában** 44% a HH és 6% a HHH tanulók aránya. Sajátos nevelési igényű tanulók száma 16. Az alacsony HHH arány arra vezethető vissza, hogy az iskola olyan lakótelepen helyezkedik el, ahol a lakosság képzetesebb, viszont a 44%-os HH arány azt jelzi, hogy körükben is megindult az elszegényedés. A kedvezőnek mondható tanulói összetétel és speciális kínálatának köszönhetően, városszéli fekvése ellenére is a harmadik legkeresettebb tagiskola a városban.

Salgótarjáni Központi Általános Iskola és Diákotthon Dornay Béla Tagiskola

Feladatellátási hely neve:	SKÁID Dornay Béla Tagiskola
Feladatellátási hely címe:	Salgótarján, Forgách Antal út 1.

Intézmény neve:	SKÁID
Intézmény címe:	Salgótarján, József Attila út 2.
Fenntartó megnevezése:	Salgótarján Megyei Jogú Város Önkormányzata

A feladatellátási helyen ellátott közoktatási feladatok

Ellátott közoktatási feladatok	Ellátott gyerekek száma		Férőhelyek száma
Általános iskola 1-4.	134		330
Általános iskola 5-8.	165		
Általános iskola 1-8.	299		
Gyógypedagógiai oktatás	Integráltan: 21	Szegregáltan:	
Napközi	171		

Gyereklétszám változása a feladatellátási helyen

Ellátott közoktatási feladatok	Ellátott gyerekek/tanulók száma							
	2008/2009 tanév		2009/2010 tanév		2010/2011 tanév		2011/2012 tanév	
Általános iskola 1-4.	109		99		92		134	
Általános iskola 5-8.	117		115		110		165	
Általános iskola 1-8.	226		214		202		299	
Gyógypedagógiai oktatás	I: 5	Sz:	I: 5	Sz:	I: 6	Sz:	I: 21	Sz:
Napközi	127		129		107		171	

A tanulói összetétel változása a feladatellátási helyen

Tanév	Összlétszám	HH/HHH	Átmeneti és tartós állami nevelésbe vettek
2008/2009	226	103/36	
2009/2010	214	97/26	0
2010/2011	202	107/30	0
2011/2012	299	203/67	0

Gyermekek, tanulók száma évfolyamonként (feladatellátási helyenként)

Osztály	Gyermek-, tanulólétszám az osztályban, csoportban							Osztályszervezés módja		
	Összesen	HH	HH%	HHH	HHH%	SNI	SNI %	Normál tanterv	Emelt szintű	Gyógy pedagógiai
1	24	20	83,33%	7	29,17%	2	8,33%	x		
2.a	25	15	60,00%	5	20,00%	2	8,00%	x		
2.b	10	7	70,00%	2	20,00%	0	0,00%	x		
3.a	24	13	54,17%	4	16,67%	1	4,17%	x		
3.b	13	9	69,23%	1	7,69%	1	7,69%	x		
4.a	22	14	63,64%	4	18,18%	2	9,09%	x		
4.b	16	16	100,00%	7	43,75%	2	12,50%	x		
5.a	28	18	64,29%	5	17,86%	0	0,00%	x		
5.b	17	16	94,12%	1	5,88%	1	5,88%	x		
6.a	29	18	62,07%	8	27,59%	4	13,79%	x		
6.b	18	15	83,33%	8	44,44%	1	5,56%	x		
7.a	20	8	40,00%	3	15,00%	0	0,00%	x		
7.b	14	10	71,43%	1	7,14%	2	14,29%	x		
8.a	23	12	52,17%	6	26,09%	0	0,00%	x		
8.b	16	12	75,00%	5	31,25%	3	18,75%	x		

A **Dornyay Béla Tagiskolában** 68% a HH és 22% a HHH tanulók aránya. 21 tanuló sajátos nevelési igényű. Körzetében az elmúlt néhány évben jelentősen megnövekedett az odaköltöző, romló egzisztenciájú lakosok száma. Ennek, valamint a szintén magas hátrányos és halmozottan hátrányos tanulói aránnyal rendelkező Bóna Kovács Károly Tagiskola osztályainak ide helyezése következtében alakult ki a jelenlegi arány. A volt Bónás osztályok kilépésével ez az arány javulhat, feltéve, hogy a romló gazdasági helyzet következtében sem növekszik a körzetben a HH és HHH gyermekek/tanulók aránya.

Salgótarjáni Központi Általános Iskola és Diákotthon Gárdonyi Géza Tagiskola

Feladatellátási hely neve:	SKÁID Gárdonyi Géza Tagiskola
Feladatellátási hely címe:	Mátraszele, Szabadság út 66.
Intézmény neve:	SKÁID
Intézmény címe:	Salgótarján, József Attila út 2.
Fenntartó megnevezése:	Salgótarján Megyei Jogú Város Önkormányzata

A feladatellátási helyen ellátott közoktatási feladatok

Ellátott közoktatási feladatok	Ellátott gyerekek száma	Férőhelyek száma
Általános iskola 1-4.	26	

Általános iskola 5-8.	0		
Általános iskola 1-8.	26		80
Gyógypedagógiai oktatás	Integráltan: 0	Szegregáltan:	
Napközi	19		

Gyereklétszám változása a feladatellátási helyen

Ellátott közoktatási feladatok	Ellátott gyerekek/tanulók száma							
	2008/2009 tanév		2009/2010 tanév		2010/2011 tanév		2011/2012 tanév	
Általános iskola 1-4.	27		24		21		26	
Általános iskola 5-8.	20		17		12		0	
Általános iskola 1-8.	47		41		33		26	
Gyógypedagógiai oktatás	I:0	Sz:	I: 0	Sz:	I: 1	Sz:	I: 0	Sz:
Napközi	21		33		20		19	

A tanulói összetétel változása a feladatellátási helyen

Tanév	Összlétszám	HH/HHH	Átmeneti és tartós állami nevelésbe vettek
2008/2009	47	13/3	0
2009/2010	41	27/14	0
2010/2011	33	20/12	2
2011/2012	26	17/13	0

Gyermekek, tanulók száma évfolyamonként (feladatellátási helyenként)

Osztály	Gyermek-, tanulólétszám az osztályban, csoportban							Osztályszervezés módja		
	Összesen	HH	HH%	HHH	HHH%	SNI	SNI %	Normál tanterv	Emelt szintű	Gyógypedagógiai
2.	5	4	80,00%	2	40,00%	0	0,00%	x		
3.	10	5	50,00%	5	50,00%	0	0,00%	x		
4.	4	2	50,00%	2	50,00%	0	0,00%	x		

A Mátraszélén található **Gárdonyi Géza Tagiskolába** 26 alsó tagozatos tanuló jár. A HH tanulók aránya 65%, a HHH tanulók aránya pedig 50%.

Salgótarjáni Központi Általános Iskola és Diákotthon Kodály Zoltán Tagiskola

Feladatellátási hely neve:	SKÁID Kodály Zoltán Tagiskola
Feladatellátási hely címe:	Salgótarján, Mártírok útja 3.
Intézmény neve:	SKÁID
Intézmény címe:	Salgótarján, József Attila út 2.
Fenntartó megnevezése:	Salgótarján Megyei Jogú Város Önkormányzata

A feladatellátási helyen ellátott közoktatási feladatok

Ellátott közoktatási feladatok	Ellátott gyerekek száma		Férőhelyek száma
Általános iskola 1-4.	351		630
Általános iskola 5-8.	258		
Általános iskola 1-8.	609		
Gyógypedagógiai oktatás	Integráltan: 10	Szegregáltan:	
Napközi	240		630

Gyereklétszám változása a feladatellátási helyen

Ellátott közoktatási feladatok	Ellátott gyerekek/tanulók száma							
	2008/2009 tanév		2009/2010 tanév		2010/2011 tanév		2011/2012 tanév	
Általános iskola 1-4.	211		214		209		351	
Általános iskola 5-8.	225		211		210		258	
Általános iskola 1-8.	436		425		419		609	
Gyógypedagógiai oktatás	I: 3	Sz:	I: 4	Sz:	I: 5	Sz:	I: 10	Sz:
Napközi	161		153		164		240	

A tanulói összetétel változása a feladatellátási helyen

Tanév	Összlétszám	HH/HHH	Átmeneti és tartós állami nevelésbe vettek
2008/2009	436	89/11	
2009/2010	425	71/10	6

2010/2011	419	82/14	0
2011/2012	609	177/53	0

Gyermekek, tanulók száma évfolyamonként (feladatellátási helyenként)

Osztály	gyermek-, tanulólétszám az osztályban, csoportban							Osztályszervezés módja		
	Összesen	HH	HH%	HHH	HHH%	SNI	SNI %	Normál	Emelt	Gyógype
								tanterv	szintű	dagógiai
1.a	27	10	37,04%	4	14,81%	2	7,41%	x		
1.b	27	1	3,70%	0	0,00%	0	0,00%		x	
1.c	25	4	16,00%	1	4,00%	1	4,00%	x		
2.a	23	6	26,09%	1	4,35%	0	0,00%	x		
2.b	26	0	0,00%	0	0,00%	0	0,00%		x	
2.c	17	12	70,59%	5	29,41%	0	0,00%	x		
2.d	20	12	60,00%	5	25,00%	0	0,00%	x		
3.a	28	7	25,00%	2	7,14%	0	0,00%	x		
3.b	25	6	24,00%	0	0,00%	0	0,00%		x	
3.c	22	14	63,64%	5	22,73%	1	4,55%	x		
3.d	19	8	42,11%	6	31,58%	0	0,00%	x		
4.a	27	9	33,33%	2	7,41%	0	0,00%	x		
4.b	28	4	14,29%	1	3,57%	0	0,00%		x	
4.c	16	14	87,50%	5	31,25%	0	0,00%	x		
4.d	21	12	57,14%	3	14,29%	2	9,52%	x		
5.a	32	7	21,88%	0	0,00%	1	3,13%	x		
5.b	30	2	6,67%	0	0,00%	1	3,33%		x	
6.a	33	8	24,24%	1	3,03%	1	3,03%	x		
6.b	27	4	14,81%	0	0,00%	0	0,00%		x	
7.a	30	7	23,33%	2	6,67%	1	3,33%	x		
7.b	22	3	13,64%	0	0,00%	0	0,00%		x	
8.a	27	5	18,52%	2	7,41%	0	0,00%	x		
8.b	23	2	8,70%	0	0,00%	0	0,00%		x	
8.c	17	7	41,18%	2	11,76%	0	0,00%	x		
8.d	17	13	76,47%	6	35,29%	0	0,00%	x		

A **Kodály Zoltán Tagiskola** jó megközelíthetőségű, körzetének módosítása következtében nagyobb számú HHH tanuló befogadása valósult meg. A 2011/2012-es tanévben 29% a HH és 9% a HHH tanuló arány átlagértéke, szemben a korábbi 16%, illetve 3%-kal. A sajátos nevelési igényű tanulók száma 10 fő. Az átlagértéktől való eltérés az egyes osztályokat tekintve igen jelentős. Megállapítható, hogy növekedett a HH és HHH tanulók száma annak következtében, hogy a II. Rákóczi Ferenc Tagiskola 2-4. osztályai ide kerültek, illetve hogy a körzete olyan utcákkal bővült, amelyekben magasabb a HH, HHH gyermekek/tanulók aránya. Továbbra is fontos, hogy az intézmények kiemelten kezeljék a hátrányos helyzetű csoportok számára nyújtott olyan szolgáltatásokat, amelyek a társadalmi integrációt és a hátrányok

kompenzálását teszik lehetővé. Ugyanakkor elvárás az érintett csoportok felé, hogy megfelelően éljenek a felkínált lehetőségekkel

Salgótarjáni Központi Általános Iskola és Diákotthon Petőfi Sándor Tagiskola

Feladatellátási hely neve:	SKÁID Petőfi Sándor Tagiskola
Feladatellátási hely címe:	Salgótarján, Acélgyári út 24.
Intézmény neve:	SKÁID
Intézmény címe:	Salgótarján, József Attila út 2.
Fenntartó megnevezése:	Salgótarján Megyei Jogú Város Önkormányzata

A feladatellátási helyen ellátott közoktatási feladatok

Ellátott közoktatási feladatok	Ellátott gyerekek száma		Férőhelyek száma
Általános iskola 1-4.	131		524
Általános iskola 5-8.	302		
Általános iskola 1-8.	433		
Gyógypedagógiai oktatás	Integráltan: 19	Szegregáltan:	
Napközi	188		

Gyereklétszám változása a feladatellátási helyen

Ellátott közoktatási feladatok	Ellátott gyerekek/tanulók száma							
	2008/2009 tanév		2009/2010 tanév		2010/2011 tanév		2011/2012 tanév	
Általános iskola 1-4.	138		137		117		131	
Általános iskola 5-8.	219		164		130		302	
Általános iskola 1-8.	357		301		247		433	
Gyógypedagógiai oktatás	I: 12	Sz:	I: 11	Sz:	I: 11	Sz:	I: 19	Sz:
Napközi	162		190		169		188	

A tanulói összetétel változása a feladatellátási helyen

Tanév	Összlétszám	HH/HHH	Átmeneti és tartós állami nevelésbe vettek
2008/2009	357	213/91	
2009/2010	301	220/112	0
2010/2011	247	208/71	0
2011/2012	433	311/117	15

Gyermekek, tanulók száma évfolyamonként (feladatellátási helyenként)

Osztály	gyermek-, tanulólétszám az osztályban, csoportban							Osztályszervezés módja		
	Összesen	HH	HH%	HHH	HHH%	SNI	SNI %	Normál tanterv	Emelt szintű	Gyógy pedagógiai
1.a	20	16	80,00%	6	30,00%	3	15,00%	x	x	
1.b	20	14	70,00%	4	20,00%	1	5,00%	x	x	
2.a	27	23	85,19%	14	51,85%			x	x	
3.a	20	18	90,00%	10	50,00%			x	x	
3.b	19	17	89,47%	10	52,63%			x	x	
4.a	25	24	96,00%	14	56,00%			x	x	
5.a	18	13	72,22%	2	11,11%	1	5,56%	x	x	
5.b	18	15	83,33%	8	44,44%			x	x	
5.c	13	13	100,00%	3	23,08%			x	x	
5. ifj.	6	4	66,67%					x		
6.a	21	15	71,43%	4	19,05%	2	9,52%	x	x	
6.b	22	18	81,82%	5	22,73%			x	x	
6.c	17	11	64,71%	1	5,88%	1	5,88%	x	x	
6.d	17	13	76,47%	7	41,18%	4	23,53%	x	x	
6. ifj.	11	6	54,55%					x		
7.a	15	12	80,00%	6	40,00%	2	13,33%	x	x	
7.b	16	16	100,00%	6	37,50%	2	12,50%	x	x	
7.c	16	8	50,00%	2	12,50%	2	12,50%	x	x	
7. ifj.	25	14	56,00%					x		
7. ntk.	10							x		
8.a	17	8	47,06%	2	11,76%			x	x	
8.b	15	13	86,67%	4	26,67%			x	x	
8. ifj.	30	20	66,67%	9	30,00%	1	3,33%	x		
8. ntk.	15							x		

A **Petőfi Sándor Tagiskola** a városközpontban helyezkedik el, azonban körzetében magas a HH és HHH gyermekek/tanulók aránya. Az iskolában 79% a HH és 32% a HHH arány. A tagiskolába 18 sajátos nevelési igényű tanuló jár. Ide kerültek a volt II. Rákóczi Ferenc Tagiskola 5-7. osztályai. Ez jelentősen nem változtatott az arányon. A tagiskola körzetéhez kerültek korábban a Rákóczi tagiskola körzetéhez tartozó utcák. Ez hosszú távon csökkentheti

a HH és HHH arányt. A tagiskolában emelt óraszámú testnevelés oktatás is folyik, ennek ellenére a tanulói összetétel miatt hosszú évek óta a város legkevésbé vonzó iskolája.

Salgótarjáni Központi Általános Iskola és Diákotthon Diákotthon intézményegység

A SKÁID Diákotthon intézményegysége olyan tanulók hétközi elhelyezésére szolgál, akiknek otthoni felkészülésük családi körülményeik miatt nem biztosított. A diákotthoni férőhelyek száma 50. 2009-ben 42 tanuló vette igénybe ezt a szolgáltatást, míg a 2011/2012-es tanévben 30. A diákotthon kihasználtsága a 2009. évi 84%-ról mára 60%-ra csökkent. A tanulók 60%-a vidéki. A 30 fő két csoportban van elhelyezve. Az épület régi, szigetelése nem megfelelő, állapota folyamatos felújítást tesz szükségessé. A tanulók mindegyike hátrányos helyzetű.

A diákotthon nevelői a társadalmi sikeresség érdekében évek óta sikeresen működtetnek különböző programokat, módszereket:

- Magatartás-módosító tallérrendszer
- Élménypedagógiai Foglalkozások
- Egyéni személyiségprofilok
- „Szerződés-kötések” a gyerekekkel
- Együttműködés civilekkel, és intézményekkel
- Közösségi szolgálat
- Roma Mentor Program

Ez utóbbi a 2011/2012-es tanévben ötödször kerül megvalósításra. Alapvető célja, hogy pozitív változásokat idézzen elő a roma gyerekek önértékelésében és jövőképében egy olyan közös tanulási folyamat eredményeként, melyet a kívülről érkező, sikeres roma mentor személyes példája és tapasztalata motivál a csoport vezetőjével együttműködésben.

Közgyűlési döntés született arról, hogy a 2012/2013-as tanévtől kezdődően az önkormányzat a kollégiumi feladatellátást - közszolgáltatási megállapodás alapján - más fenntartó által fenntartott intézményben szándékozik biztosítani.

Középiskolai feladatellátás

A középiskolai oktatás szerkezete az 1990 – 2005. közötti időszakban kevesebbet változott, mindössze a Kós Károly Építőipari Szakközépiskola került összevonásra a Stromfeld Aurél Gépipari Szakközépiskolával, valamint a Petőfi Sándor Általános Iskola gimnáziumi tagozata a tanulók számának jelentős csökkenése miatt beintegrálódott a Madách Imre Gimnáziumba, a Bolyai János Gimnáziumban elindult a 6 évfolyamos gimnáziumi képzés, illetve 1995-től az érettségire épülő idegenforgalmi szakképzés.

A 2007-ben végrehajtott integráció következtében a város fenntartásában működő középiskolák száma hatról négyre csökkent. A megyei fenntartású Borbély Lajos Szakközépiskola, Szakiskola és Kollégium integrációja városon kívüli tagintézménnyel történt. Ez utóbbiban a legnagyobb a hátrányos helyzetű tanulók aránya.

A J. L. SEAGULL Szakképző Iskola alapítványi fenntartású intézmény, amelyben középiskolai (9-12. ill. 13.) évfolyamokon nem folyik képzés, az iskola csak az ún. szakképző (1/11., és 1/13.) évfolyamokon indít szakmai vizsgára felkészítő osztályokat. A tanulók egy része támogatott, első szakképesítés megszerzésére irányuló képzésben, míg a többiek további szakképesítést megszerző képzéseken vesznek részt.

A térség képzési kínálatának bővítése és az idegen nyelvi kompetenciák fejlesztése érdekében, 2002. szeptemberétől a Bolyai János Gimnázium és Szakközépiskolában két tanítási nyelvű képzés került bevezetésre. 2004. szeptember 1-jétől idegen nyelvi előkészítő évfolyammal bővített képzést 4 középiskola vezetett be, jelenleg ilyen oktatásban 224 diák tanul a 9. évfolyamon. A Bolyai János Gimnázium és Szakközépiskola a négy és hat évfolyamos általános gimnáziumi tanterv szerinti, valamint az öt évfolyamos angol két tanítási nyelvű képzése mellett 2009. szeptember 1-jétől elindította a hat évfolyamos angol két tanítási nyelvű képzést is.

A középiskolai feladatellátási rendszer jelentős átalakítására, racionalizációjára 2007. évben került sor. A 2007-2008 tanévtől a Madách Imre Gimnázium és Szakközépiskola szervezetébe kerül integrálásra a Kanizsai Dorottya Egészségügyi Szakközépiskola, illetve a Táncsics Mihály Szakközépiskola szervezetébe kerül integrálásra a Kereskedelmi és Vendéglátóipari Szakközépiskola és Szakiskola. A megyei fenntartású Borbély Lajos Szakközépiskola, Szakiskola és Kollégium a bátonyterenyei Fáy András Szakiskola és Kollégiummal került összevonásra. Az összevonások a szakmai munkát gyakorlatilag nem érintették.

A szakképzés szerkezeti átalakításának jelentős mérföldköve volt a Nógrád Megyei Szakképzés-szervezési Társulás létrehozása, a Térségi Integrált Szakképző Központ infrastruktúrájának kialakítása. Az Európai Unió támogatással megvalósított projekt középtávon a szakképzés szerkezetének jelentős megváltozásával jár.

Jelenleg a Salgótarján Megyei Jogú Város Önkormányzata által ellátott középfokú közoktatási feladatok az alábbiak:

Ellátott közoktatási feladatok	Ellátott tanulók száma (fő)	Intézményi férőhelyek száma
Gimnáziumi oktatás, nevelés	1092	1230
Szakközépiskolai oktatás, nevelés	1924	2105
Szakiskolai oktatás, nevelés	129	168
Speciális szakiskolai oktatás, nevelés	32	36
Összesen	3177	3539

A középiskolák tanulóinak összetétele a 2011. október 1-jei állapot szerint

Megnevezés	Bolyai János Gimnázium és Szakközépiskola		Madách Imre Gimnázium és Szakközépiskola		Stromfeld Aurél Gépipari, Építőipari és Informatikai Szakközépiskola		Táncsics Mihály Közgazdasági, Ügyviteli, Kereskedelmi és Vendéglátó-ipari Szakközépiskola és Szakiskola		Összesen		
	tanulók száma	arány	tanulók száma	arány	tanulók száma	arány	tanulók száma	arány	tanulók száma	arány	
Az intézménybe járó tanulók száma összesen	489	100,0%	887	100,0%	722	100,0%	1047	100,0%	3145	100,0%	
ebből	hátrányos helyzetű	64	13,1%	192	21,6%	157	21,7%	437	41,7%	850	27,0%
	halmozottan hátrányos helyzetű	7	1,4%	32	3,6%	38	5,3%	91	8,7%	168	5,3%
	magántanuló	0	0,0%	0	0,0%	2	0,3%	7	0,7%	9	0,3%
	sajátos nevelési igényű	1	0,2%	12	1,4%	3	0,4%	6	0,6%	22	0,7%
Salgótarjáni tanulók száma	268	54,8%	439	49,5%	234	32,4%	394	37,6%	1335	42,4%	
ebből	hátrányos helyzetű	40	8,2%	90	10,1%	52	7,2%	81	7,7%	263	8,4%
	halmozottan hátrányos helyzetű	7	1,4%	16	1,8%	11	1,5%	17	1,6%	51	1,6%
Más településekről bejáró tanulók száma	221	45,2%	448	50,5%	488	67,6%	653	62,4%	1810	57,6%	
ebből	hátrányos helyzetű	24	4,9%	102	11,5%	105	14,5%	356	34,0%	587	18,7%
	halmozottan hátrányos helyzetű	0	0,0%	16	1,8%	27	3,7%	74	7,1%	117	3,7%

A hátrányos helyzetűek tanulók aránya a önkormányzatunk középfokú intézményeiben 2008-ban - egy intézményt kivéve – nagyságrendileg megközelítően azonos volt. A Madách Imre Gimnázium és Szakközépiskola, a Stromfeld Aurél Gépipari, Építőipari és Informatikai Szakközépiskola és a Táncsics Mihály Közgazdasági, Ügyviteli, Kereskedelmi és

Vendéglátó-ipari Szakközépiskola és Szakiskola tanulóinak 15,0 – 18,0 %-a volt hátrányos helyzetű, a Bolyai Gimnázium és Szakközépiskolában pedig 3 % volt ez az arány volt.

A Salgótarján Megyei Jogú Város Önkormányzata által fenntartott négy középfokú intézményben tanuló 3145 nappali tagozatos diák közül a 2011/2012. tanévben 850 fő, azaz 27,0 % a hátrányos helyzetű diákok aránya. Ezen kívül az Illyés Gyuláné Óvoda, Általános Iskola, Speciális Szakiskola és Egységes Pedagógiai Szakszolgálat közoktatási intézmény speciális szakiskolai osztályainak valamennyi, összesen 32 diákja hátrányos helyzetű. A gimnáziumi oktatásban résztvevők 13,9 %-a, a szakközépiskolások 32,6 %-a, a szakiskolások 55,0 %-a, a speciális szakiskolások 100,0 %-a tartozik ebbe a kategóriába.

Az intézményeink tanulói összlétszámának 43,0 %-a Salgótarjánban rendelkezik állandó lakhellyel, illetve tartózkodási hellyel, 57,0 %-a pedig más településekről naponta bejáró tanuló. A bejáró tanulók 18,5 %-a, a salgótarjániak 7,2 %-a hátrányos helyzetű, ezen belül halmozottan hátrányos helyzetű tanulók aránya az összes tanuló létszámához viszonyítva a vidékiek esetében 3,7 %, a salgótarjániak esetében 1,4 %.

Intézményenként vizsgálva megállapítható, hogy a hátrányos helyzetű tanulók aránya a Bolyai János Gimnázium és Szakközépiskolában 13,1 %-ra, a Madách Imre Gimnázium és Szakközépiskolában 21,6 %-ra, a Stromfeld Aurél Gépipari, Építőipari és Informatikai Szakközépiskolában 21,7 %-ra, a Táncsics Mihály Közgazdasági, Ügyviteli, Kereskedelmi és Vendéglátó-ipari Szakközépiskola és Szakiskolában 41,7 %-ra módosult. Az elmúlt időszakban tehát valamennyi középiskolában növekedett a halmozottan hátrányos helyzetű tanulók száma és ennek következtében aránya, de nem azonos mértékben. Az intézmények 27,0 %-os átlagánál lényegesen magasabb a Táncsics Mihály Közgazdasági, Ügyviteli, Kereskedelmi és Vendéglátó-ipari Szakközépiskola és Szakiskola székhelyén tanuló hátrányos helyzetű diákok 40,8 %-os, a Kereskedelmi és Vendéglátó-ipari Tagintézményben tanulók 42,9 %-os, a Madách Imre Gimnázium és Szakközépiskola Kanizsai Dorottya Egészségügyi Tagintézményében tanulók 36,6 %-os aránya.

Iskolatípusonként a hátrányos helyzetű tanulók körén belül a halmozottan hátrányos helyzetű tanulók arányában ugyanaz a tendencia figyelhető meg, mint amit a hátrányos helyzetű tanulók aránya mutat. Nevezetesen legkisebb, 9,9 % az ebbe a csoportba sorolandó tanulók aránya a gimnáziumi képzésben, ezt követi a szakközépiskolai képzés, ahol 19,1 %, majd a szakiskolai képzés, ahol 46,5 % a halmozottan hátrányos helyzetű tanulók aránya az összes

hátrányos helyzetű tanuló létszámához viszonyítva. A szakiskolai képzésben minden negyedik diák, a speciális szakiskolai képzésben pedig a hátrányos helyzetűek több mint fele, 51,1 %-a halmozottan hátrányos helyzetű.

Intézményenként tekintve hasonló a sorrend, mint a hátrányos helyzetű tanulók esetében. A Bolyai János Gimnázium és Szakközépiskolában 10,9 %, a Madách Imre Gimnázium és Szakközépiskolában 17,4 %, a Stromfeld Aurél Gépipari, Építőipari és Informatikai Szakközépiskolában 24,2 %, A Táncsics Mihály Közgazdasági, Ügyviteli, Kereskedelmi és Vendéglátó-ipari Szakközépiskola és Szakiskolában 20,8 % a halmozottan hátrányos helyzetű tanulók aránya az iskola összes hátrányos helyzetű tanulói létszámához viszonyítva.

Középiskoláinkban a humán erőforrás-ellátottság kiemelkedően jónak minősíthető, mivel valamennyi tantárgy oktatásához rendelkezésre áll megfelelő képesítésű szaktanár, illetve szakoktató az intézményekben. A csekély mértékű, városi szinten az összlétszám 0,7 %-át kitevő integráltan oktatott sajátos nevelési igényű tanulók számára – az alapellátáson túl - minden intézményben biztosított a sajátos szükségletüknek megfelelő ellátás.

Infrastruktúra:

Eszköz, létesítmény	Bolyai János Gimnázium és Szakközép- iskola	Madách Imre Gimnázium és Szakközép- iskola	Stromfeld Aurél Gépipari, Építőipari és Informatikai Szakközépiskola	Táncsics Mihály Közgazdasági, Ügyviteli, Kereskedelmi és Vendéglátó-ipari Szakközépiskola és Szakiskola	Össze- sen
Egyéni fejlesztő szoba	0	2	0	0	2
Nyelvi labor	1	1	1	2	5
Szükségterem	0	0	0	1	1
Számítástechnikai szaktanterem	2	5	8	10	25
Számítógép	89	205	184	402	880
Számítógép internet hozzáféréssel	89	155	184	402	830
Tornaterem	2	2	1	1	6

A középiskolai oktatás infrastrukturális feltételei lényegesen jobbak, mint az általános iskolákban. Minden iskolában van nyelvi labor, intézményenként több korszerűen felszerelt számítástechnikai szaktanterem áll a tanulók rendelkezésére. A számítógépek száma is lényegesen nagyobb. Míg 2008-ban a középiskolákban átlagosan 5,3 gyerekre jutott egy darab számítógép, addig mára ez a mutató 3,6 javult. Egyéni fejlesztő szoba csak a Kanizsai Dorottya Egészségügyi Tagintézményben található, tornateremmel egyedül a Táncsics Mihály Közgazdasági, Ügyviteli, Kereskedelmi és Vendéglátó-ipari Szakközépiskola és Szakiskola székhelye nem rendelkezik.

Jelenlegi helyzet intézményenként

Bolyai János Gimnázium és Szakközépiskola

Intézmény neve:	Bolyai János Gimnázium és Szakközépiskola
Intézmény címe:	3100 Salgótarján, Kissomlyó út 1.
Fenntartó megnevezése:	Salgótarján Megyei Jogú Város Önkormányzata
Működés kezdete (év)	1966.

A feladatellátási helyen ellátott közoktatási feladatok

Ellátott közoktatási feladatok	Ellátott gyerekek száma	Férőhelyek száma
Gimnázium	488	600
Szakközépiskola	1	30
Szakiskola	0	0
Speciális szakiskola	0	0

A tanulólétszám változása a feladatellátási helyen

Ellátott közoktatási feladatok	Ellátott gyerekek/tanulók száma			
	2008/2009 tanév	2009/2010 tanév	2010/2011 tanév	2011/2012 tanév
Gimnázium	531	519	526	488
Szakközépiskola	9	0	3	1
Szakiskola	0	0	0	0
Speciális szakiskola	0	0	0	0

A tanulói létszám összetétele a 2011. október 1-jei állapot szerint

Megnevezés	fő	%
Az intézménybe járó tanulók száma	489	100,0

ebből	hátrányos helyzetű	64	13,1
	a hátrányos helyzetűek közül halmozottan hátrányos helyzetű	7	1,4
	magántanuló	0	0,0
	sajátos nevelési igényű tanuló	1	0,2
Salgótarjáni tanuló		268	54,8
ebből	hátrányos helyzetű	40	8,2
	halmozottan hátrányos helyzetű	7	1,4
Más településről bejáró tanuló		221	45,2
ebből	hátrányos helyzetű	24	4,9
	halmozottan hátrányos helyzetű	0	0,0

Madách Imre Gimnázium és Szakközépiskola

Feladatellátási hely neve:	Madách Imre Gimnázium és Szakközépiskola
Feladatellátási hely címe:	3100 Salgótarján, Arany János u.12.
Intézmény neve:	Madách Imre Gimnázium és Szakközépiskola
Intézmény címe:	3100 Salgótarján, Arany János út 12.
Fenntartó megnevezése:	Salgótarján Megyei Jogú Város Önkormányzata
Működés kezdete (év).	1923, 2007. az integráció éve

A feladatellátási helyen ellátott közoktatási feladatok

Ellátott közoktatási feladatok	Ellátott gyerekek száma	Férőhelyek száma
Gimnázium	603	630
Szakközépiskola	0	0
Szakiskola	0	0
Speciális szakiskola	0	0

A tanulólétszám változása a feladatellátási helyen

Ellátott közoktatási feladatok	Ellátott gyerekek/tanulók száma			
	2008/2009 tanév	2009/2010 tanév	2010/2011 tanév	2011/2012 tanév
Gimnázium	567	576	605	603
Szakközépiskola	0	0	0	0
Szakiskola	0	0	0	0
Speciális szakiskola	0	0	0	0

A tanulói létszám összetétele a 2011. október 1-jei állapot szerint

Megnevezés		fő	%
Az intézménybe járó tanulók száma		603	100,0
ebből	hátrányos helyzetű	88	14,6
	a hátrányos helyzetűek közül halmozottan hátrányos helyzetű	8	1,3
	magántanuló	0	0,0
	sajátos nevelési igényű tanuló	6	1,0
Salgótarjáni tanuló		318	52,7
ebből	hátrányos helyzetű	45	7,5
	halmozottan hátrányos helyzetű	5	0,8
Más településről bejáró tanuló		285	47,3
ebből	hátrányos helyzetű	43	7,1
	halmozottan hátrányos helyzetű	3	0,5

Feladatellátási hely neve:	Madách Imre Gimnázium és Szakközépiskola Kanizsai Dorottya Egészségügyi Tagintézmény
Feladatellátási hely címe:	3100 Salgótarján, Acélgyári út 73.
Intézmény neve:	Madách Imre Gimnázium és Szakközépiskola
Intézmény címe:	3100 Salgótarján Arany János út 12.
Fenntartó megnevezése:	Salgótarján Megyei Jogú Város Önkormányzata
Működés kezdete (év)	1959, 2007. az integráció éve

A feladatellátási helyen ellátott közoktatási feladatok

Ellátott közoktatási feladatok	Ellátott gyerekek száma	Férőhelyek száma
Gimnázium	0	0
Szakközépiskola	284	330
Szakiskola	0	0
Speciális szakiskola	0	0

A tanulólétszám változása a feladatellátási helyen

Ellátott közoktatási feladatok	Ellátott gyerekek/tanulók száma			
	2008/2009 tanév	2009/2010 tanév	2010/2011 tanév	2011/2012 tanév
Gimnázium	0	0	0	0
Szakközépiskola	274	280	299	284
Szakiskola	0	0	0	0

A tanulói létszám összetétele a 2011. október 1-jei állapot szerint

Megnevezés		fő	%
Az intézménybe járó tanulók száma		284	100,0
ebből	hátrányos helyzetű	104	36,6
	a hátrányos helyzetűek közül halmozottan hátrányos helyzetű	24	8,5
	magántanuló	0	0,0
	sajátos nevelési igényű tanuló	6	2,1
Salgótarjáni tanuló		121	42,6
ebből	hátrányos helyzetű	45	15,8

	halmozottan hátrányos helyzetű	11	3,9
Más településről bejáró tanuló		163	57,4
ebből	hátrányos helyzetű	59	20,8
	halmozottan hátrányos helyzetű	13	4,6

Stromfeld Aurél Gépipari, Építőipari és Informatikai Szakközépiskola

Intézmény neve:	Stromfeld Aurél Gépipari, Építőipari és Informatikai Szakközépiskola
Intézmény címe:	3100 Salgótarján, Rákóczi út 60.
Fenntartó megnevezése:	Salgótarján Megyei Jogú Város Önkormányzata
Működés kezdete (év)	1950

A feladatellátási helyen ellátott közoktatási feladatok

Ellátott közoktatási feladatok	Ellátott gyerekek száma	Férőhelyek száma
Gimnázium	0	0
Szakközépiskola	722	770
Szakiskola	0	0
Speciális szakiskola	0	0

A tanulólétszám változása a feladatellátási helyen

Ellátott közoktatási feladatok	Ellátott gyerekek/tanulók száma			
	2008/2009 tanév	2009/2010 tanév	2010/2011 tanév	2011/2012 tanév
Gimnázium	0	0	0	0
Szakközépiskola	669	692	717	722
Szakiskola	0	0	0	0

A tanulói létszám összetétele a 2011. október 1-jei állapot szerint

Megnevezés	fő	%	
Az intézménybe járó tanulók száma	722	100,0	
ebből	hátrányos helyzetű	157	21,7
	a hátrányos helyzetűek közül halmozottan hátrányos helyzetű	38	5,3
	magántanuló	2	0,3
	sajátos nevelési igényű tanuló	3	0,4
Salgótarjáni tanuló	234	32,4	

ebből	hátrányos helyzetű	52	7,2
	halmozottan hátrányos helyzetű	11	1,5
Más településről bejáró tanuló		488	67,6
ebből	hátrányos helyzetű	105	14,5
	halmozottan hátrányos helyzetű	27	3,7

Táncsics Mihály Közgazdasági, Ügyviteli, Kereskedelmi és Vendéglátó-ipari Szakközépiskola és Szakiskola

Feladatellátási hely neve:	Táncsics Mihály Közgazdasági, Ügyviteli, Kereskedelmi és Vendéglátóipari Szakközépiskola és Szakiskola
Feladatellátási hely címe:	3100 Salgótarján, Május 1. út 1.
Intézmény neve:	Táncsics Mihály Közgazdasági, Ügyviteli, Kereskedelmi és Vendéglátóipari Szakközépiskola és Szakiskola
Intézmény címe:	3100 Salgótarján, Május 1. út 58.
Fenntartó megnevezése:	Salgótarján Megyei Jogú Város Önkormányzata
Működés kezdete (év)	1939 (jogelőd) alapítás éve; 2007: az integráció éve

A feladatellátási helyen ellátott közoktatási feladatok

Ellátott közoktatási feladatok	Ellátott gyerekek száma	Férőhelyek száma
Gimnázium	0	0
Szakközépiskola	578	625
Szakiskola	0	0
Speciális szakiskola	0	0

A tanulói létszám változása a feladatellátási helyen

Ellátott közoktatási feladatok	Ellátott gyerekek/tanulók száma			
	2008/2009 tanév	2009/2010 tanév	2010/2011 tanév	2011/2012 tanév
Gimnázium	0	0	0	0
Szakközépiskola	586	620	598	578
Szakiskola	0	0	0	0
Speciális szakiskola	0	0	0	0

A tanulói létszám összetétele a 2011. október 1-jei állapot szerint

Megnevezés		fő	%
Az intézménybe járó tanulók száma		578	100,0
ebből	hátrányos helyzetű	234	40,5
	a hátrányos helyzetűek közül halmozottan hátrányos helyzetű	26	4,5
	magántanuló	1	0,1
	sajátos nevelési igényű tanuló	4	0,7
Salgótarjáni tanuló		235	40,7
ebből	hátrányos helyzetű	67	11,6
	halmozottan hátrányos helyzetű	9	1,6
Más településről bejáró tanuló		343	59,3
ebből	hátrányos helyzetű	167	28,9
	halmozottan hátrányos helyzetű	17	2,9

Feladatellátási hely neve:	Táncsics Mihály Közgazdasági, Ügyviteli, Kereskedelmi és Vendéglátóipari Szakközépiskola és Szakiskola Kereskedelmi és Vendéglátóipari Tagintézmény
Feladatellátási hely címe:	3100 Salgótarján, Zemlinszky Rezső út 4.
Intézmény neve:	Táncsics Mihály Közgazdasági, Ügyviteli, Kereskedelmi és Vendéglátóipari Szakközépiskola és Szakiskola
Intézmény címe:	3100 Salgótarján, Május 1. út 58.
Fenntartó megnevezése:	Salgótarján Megyei Jogú Város Önkormányzata
Működés kezdete (év)	1954:(jogelőd) alapítás éve; 2007: az integráció éve

A feladatellátási helyen ellátott közoktatási feladatok

Ellátott közoktatási feladatok	Ellátott gyerekek száma	Férőhelyek száma
Szakközépiskola	340	380
Szakiskola	129	168
Szakközépiskola+szakiskola	469	548

A tanulói létszám változása a feladatellátási helyen

Ellátott közoktatási feladatok	Ellátott gyerekek/tanulók száma			
	2008/2009	2009/2010	2010/2011	2011/2012
	tanév	tanév	tanév	tanév

Szakközépiskola	345	342	349	340
Szakiskola	144	116	154	129
Szakközépiskola+szakiskola	489	458	503	469

A tanulói létszám összetétele a 2011. október 1-jei állapot szerint

Megnevezés		fő	%
Az intézménybe járó tanulók száma		469	100,0
ebből	hátrányos helyzetű	201	42,9
	a hátrányos helyzetűek közül halmozottan hátrányos helyzetű	65	13,9
	magántanuló	0	0,0
	sajátos nevelési igényű tanuló	0	0,0
Salgótarjáni tanuló		159	33,9
ebből	hátrányos helyzetű	12	2,6
	halmozottan hátrányos helyzetű	8	1,7
Más településről bejáró tanuló		310	66,1
ebből	hátrányos helyzetű	189	40,3
	halmozottan hátrányos helyzetű	57	12,2

Illyés Gyuláné Óvoda, Általános Iskola, Speciális Szakiskola és Egységes Pedagógiai Szakszolgálat

Feladatellátási hely neve:	Illyés Gyuláné Óvoda, Általános Iskola, Speciális Szakiskola
Feladatellátási hely címe:	3100 Salgótarján,
Intézmény neve:	Illyés Gyuláné Óvoda, Általános Iskola, Speciális Szakiskola és Egységes Pedagógiai Szakszolgálat
Intézmény címe:	3100 Salgótarján,
Fenntartó megnevezése:	Salgótarján Megyei Jogú Város Önkormányzata
Működés kezdete (év)	1961

A feladatellátási helyen ellátott közoktatási feladatok

Ellátott közoktatási feladatok	Ellátott gyerekek száma	Férőhelyek száma
Gimnázium	0	0
Szakközépiskola	0	0
Szakiskola	0	0
Speciális szakiskola	32	36

A tanulólétszám változása a feladatellátási helyen

Ellátott közoktatási feladatok	Ellátott gyerekek/tanulók száma			
	2008/2009 tanév	2009/2010 tanév	2010/2011 tanév	2011/2012 tanév
Gimnázium	0	0	0	0
Szakközépiskola	0	0	0	0
Szakiskola	0	0	0	0
Speciális szakiskola	25	29	30	32

A tanulói létszám összetétele a 2011. október 1-jei állapot szerint

Megnevezés	fő	%
Az intézménybe járó tanulók száma	32	100,0
ebből hátrányos helyzetű	32	100,0
a hátrányos helyzetűek közül halmozottan hátrányos helyzetű	17	53,1
magántanuló	0	0,0
sajátos nevelési igényű tanuló	32	100,0
Salgótarjáni tanuló	20	62,5

ebből	hátrányos helyzetű	20	62,5
	halmozottan hátrányos helyzetű	10	31,2
Más településről bejáró tanuló		12	37,5
ebből	hátrányos helyzetű	12	37,5
	halmozottan hátrányos helyzetű	7	21,9

4. A Közoktatási Esélyegyenlőségi Intézkedési és Akcióterv 2008. és 2011. között megvalósult eredményei, valamint célkitűzései az elkövetkezendő időszakra

4.1 A Társulási és Települési Közoktatási Esélyegyenlőségi Intézkedési és Akcióterv megvalósításához szükséges feltételek biztosítása

„Leírása: Az önkormányzat, a társult önkormányzatok, illetve az egyes intézmények vezetői minden ponton megkapják a szükséges felkészítést, információt és segítséget a program végrehajtásához, az Intézményi Esélyegyenlőségi Terv elkészítéséhez, az intézményi szakmai, illetve működési dokumentumokkal való összehangoláshoz.

Indoka: Az esélyegyenlőségi terv sikerét a települések érintett szervezeteinek és a közös fenntartású intézményeknek munkája biztosítja. Ennek a munkának sikeres elvégzéséhez szükséges támogató környezetet a települések önkormányzata biztosítja.

Célok és indikátorai:

Rövid távú célok (1 év)	Rövid távú célok indikátorai	Középtávú célok (3 év)	Középtávú célok indikátorai	Hosszú távú célok (6 év)	Hosszú távú célok indikátorai
A monitoring a terv céljainak időarányos megvalósulását mutatja	Monitoring jelentés	A monitoring a terv céljainak időarányos megvalósulását mutatja	Monitoring jelentés	A tervben megfogalmazott célok többsége megvalósult, a terv felülvizsgálata megtörtént	Monitoring jelentés, elfogadott módosított esélyegyenlőségi terv

Felelős: Intézményfenntartó Társulási Esélyegyenlőségi Helyzetelemzés és Terv irányítója

Forrás: Nincs forrásigénye”

Megvalósulása: Minden közoktatási intézmény elkészítette az Intézményi Esélyegyenlőségi Tervét. Salgótarján Megyei Jogú Város közgyűlésének 203/2009.(X.27.) Öh. számú határozatával döntött a Salgótarjáni Közoktatási Esélyegyenlőségi Fórum megalakításáról, amely évente ülésezik, és áttekinti az esélyegyenlőség megteremtése során elért eredményeket, és meghatározza a következő időszak feladatait. Tagjai: a fenntartó képviselői, a Roma Nemzetiségi Önkormányzat képviselője, a közoktatási intézmények vezetői, az esélyegyenlőségi tervben megfogalmazott célok megvalósítására létrehozott munkacsoportok vezetői, gyermek- és ifjúságvédelmi felelősök, a szülők képviselői, a diákok képviselője, családsegítő és gyermekjóléti szolgálat képviselője, logopédus, az általános iskolában dolgozó roma koordinátorok képviselője. Salgótarján Megyei Jogú Város Közgyűlése 216/2010. (XI.18.) Öh. számú határozatával elfogadta a 2010-2015. évekre szóló települési esélyegyenlőségi programot, amely összhangban van a közoktatási esélyegyenlőségi programmal.

Megállapítható, hogy a kitűzött cél megvalósult.

Feladat az elkövetkezendő időszakra: A közoktatási intézmények közoktatási esélyegyenlőségi tervének aktualizálása a jelen dokumentum szerint, valamint a Salgótarjáni Közoktatási Esélyegyenlőségi Fórum további működtetése.

Elvárt eredménye: A településeken az akciótervben megfogalmazott, aktualizált célok megvalósulnak.

Felelős: a Társulási és Települési Esélyegyenlőségi Helyzetelemzés és Terv irányítója

Forrás: többlet forrásigénye nincs

4.2. Óvodai ellátás elérhetőségének javítása

Leírása:” A halmozottan hátrányos helyzetű gyermekek minél korábbi életszakaszban vegyék igénybe az óvodai ellátást.

Indoka:A 3 éves korosztály majdnem teljes körűen jár óvodába, mindössze 22 nem kerül óvodába már 3 éves kortól, viszont nagyobb részük, 19 gyermek halmozottan hátrányos helyzetű. Ez egyrészt rontja a szülők munkaerő-piaci esélyeit, másrészt a gyermekek csak később, kisebb hatékonysággal vehetik igénybe a hátránykompenzációs szolgáltatásokat. (A szociokulturális hátrányok ledolgozása az országos és nemzetközi vizsgálatok alapján a minél korábbi óvodáztatással a legeredményesebb.)

Elvárt eredménye: A korai óvodáztatással a halmozottan hátrányos helyzetű gyermekek oktatási hátrányai csökkenjenek.

Célok és indikátorai:

Rövid távú célok (1 év)	Rövid távú célok indikátorai	Középtávú célok (3 év)	Középtávú célok indikátorai	Hosszú távú célok (6 év)	Hosszú távú célok indikátorai
Azon családok azonosítása, amelyekben van olyan gyermek (ez rendelkezésre áll a védőnőknél), aki nem részesül óvodai nevelésben, majd intézkedési terv készítése az óvodai ellátás megszervezése érdekében, amelynek része az együttműködés terv a védőnők, a családsegítő, a kisebbségi önk. és az óvodák között.	Az elkészült intézkedési terv.	A három vagy több évet óvodában töltő halmozottan hátrányos helyzetű gyermekek aránya 10%-kal növekszik.	Az óvodai ellátásban részesülő halmozottan hátrányos helyzetű gyermekek aránya.	A halmozottan hátrányos helyzetű gyermekek óvodai ellátása teljes körű.	Az óvodai ellátásban részesülő halmozottan hátrányos helyzetű gyermekek aránya 20 % nő

Felelős: Óvoda vezetője

Forrás: Nincs forrásigénye

Megvalósulása: A körzeti gyermekorvossal és a védőnővel minden tagóvoda elkészítette az Együttműködési Megállapodását. Ennek eredményeként a várható gyermeklétszámot a körzetben, egyeztették az információkat, s ezt követően a HHH gyermekek felvétele megtörtént az óvodában. A HHH gyermekek aránya az intézményben 21.39%, 10%-kal növekedett a 3, illetve több évet óvodában töltők száma. Az óvodapedagógusok a beköltözőket (2 fő) a Gyermekjóléti Szolgálat segítségével felkeresték, segítették

lakcímkártyájuk rendezését. Rendszeres a gyógypedagógiai óvoda kapcsolattartása a szociális és egészségügyi ellátórendszerrel. A védőnői hálózat jelzései, illetve az egyéni megkeresést követően az intézményben történő elhelyezésről valamennyi esetben a Nógrád Megyei Pedagógiai Intézet Tanulási Képességeket Vizsgáló Szakértői és Rehabilitációs Bizottsága készít szakértői véleményt. A védőnői hálózat, a gyermek-ideggondozó, család és gyermekvédelmi szolgálatok munkatársai ismerik az óvoda tevékenységét, pedagógiai profilját és ennek megfelelően tájékoztatják az érintetteket.

Megállapítható, hogy a rövid és középtávú cél megvalósult, feladat az elért együttműködés fenntartása.

Feladat az elkövetkezendő időszakra: a hosszú távú cél megvalósítása.

Felelős: Óvoda vezetője

Forrás: Nincs forrásigénye

4.3. A halmozottan hátrányos helyzetű 3-6 éves gyermekek esélyegyenlőségének javítása

Leírása: IPR bevezetése a Salgótarjáni Összevont Óvodában.

Indoka: Az intézmény 2007-ben a 12/2007. OKM rendelet szerint meghirdetett pályázaton az óvodai fejlesztő program keretében támogatást nyert el. Ennek keretében megkezdődik a HHH és SNI gyermekek fejlesztése, amelynek kereteit jelenti az óvodai IPR bevezetése.

Elvárt eredménye: Az óvodai IPR bevezetésével javul a hátrányos helyzetűek, köztük a halmozottan hátrányos gyermekek és az SNI gyermekek iskolai oktatásra való felkészültsége.

Célok és indikátorai:

Rövid távú célok (1 év)	Rövid távú célok indikátorai	Középtávú célok (3 év)	Középtávú célok indikátorai	Hosszú távú célok (6 év)	Hosszú távú célok indikátorai
Az IPR bevezetésének feltételei megvalósulnak, együttműködés az OOIH-val,	Elfogadott intézményi IPR, együttműködés az Országos Oktatási Integrációs Hálózattal, Szakértői bizottsági vélemények	Az IPR bevezetésre kerül	Integrációs nevelés dokumentumai, statisztikai adatok	SNI és HHH tanulók iskolai eredményesége javul	Általános iskolai tanulmányi statisztikák, iskolaérettségi vizsgálatok eredményei

Felelős: Óvoda vezetője

Forrás: pályázati forrás”

Megvalósulása: A HHH gyermekek aránya alapján 9 tagintézmény vett részt az IPR pályázaton. (2010. októberében az 1171 gyermekből 243 fő HHH, ez 20,7 %-os aránya). Minden óvodában a DIFER mérési rendszer alapján mérik a gyermekek képességeit. Az IPR képzésen 146 tanúsítványt szereztek az óvodapedagógusok. Az IPR pályázaton nyertes óvodák pedagógusai IPR műhelyfoglalkozáson vettek részt a TINTA Tanácsadó Kft. szervezésében. A gyógypedagógiai óvoda a Hétszínvirág Tagóvoda épületében kapott helyet, ahol szociális integráció valósul meg, melynek eredményeképpen a többségi intézményben tudatosan egyesítik a kortársközösséget a foglalkozásokon, rendezvényeken, kirándulásokon. A Hétszínvirág Tagóvoda IPR programjában megfogalmazottak a gyógypedagógiai óvodai csoportban is megvalósulnak. A pedagógiai program erőssége, hogy igyekszik az érintett családokat is bevonni a rendezvények, események megszervezésébe.

Megvalósult a rövid és középtávú célkitűzés.

Feladat az elkövetkezendő időszakra: az elért eredmények fenntartása, a hosszú távú cél megvalósítása.

Felelős: Óvoda vezetője

Forrás: Nincs forrásigénye

4.4. A hátrányos helyzetű gyermekek oktatási eredményességének javítása

Leírása:” A sok hátrányos helyzetű gyermeket nevelő oktatási intézmények pozitív diszkriminációja a fejlesztési források elosztásánál, a feltételek javításánál.

Indoka: A fejlesztési források elosztásánál, az ésszerűség határain belül pozitív diszkriminációt kell alkalmazni a felújítási és fejlesztési lehetőségek adta mozgástéren belül. A javuló körülmények egyrészt hatással lehetnek az oktatás színvonalára, másrészt növeli a körzeten kívüli érdeklődést az iskola iránt, ami a hátrányos helyzetű tanulók arányának spontán csökkenésével járhat (a nem hátrányos helyzetű tanulók általában mobilabbak).

Elvárt eredménye: Az intézmények közül a sok hátrányos helyzetű gyermeket nevelő intézményekben az oktatási feltételek jelentősen javulnak.

Célok és indikátorai:

<i>Rövid távú célok (1 év)</i>	<i>Rövid távú célok indikátorai</i>	<i>Középtávú célok (3 év)</i>	<i>Középtávú célok indikátorai</i>	<i>Hosszú távú célok (6 év)</i>	<i>Hosszú távú célok indikátorai</i>
<i>A fejlesztési források felhasználásánál a sok hátrányos helyzetű gyermeket nevelő intézmények nagyobb arányban részesülnek.</i>	<i>A forrás felhasználás aránya</i>	<i>Az oktatás nevelés feltételrendszerre jelentősen javul</i>	<i>A OM rendelet szerinti feltételrendszer teljesülése.</i>	<i>A óvodás HHH gyermekek iskolaérettsége javul, az iskolás HHH tanulók iskolai eredménye javul.</i>	<i>Szakértői bizottságok véleményeinek tartalma és száma, a tanulók iskolai eredménye.</i>

Felelős: Intézményfenntartó Társulási Esélyegyenlőségi Helyzetelemzés és Terv irányítója

Forrás: többlet forrásigénye nincs”

Megvalósulása: A pályázó tagóvodák mindegyikének javult az eszközellátottsága, a gyermekek egyéni felszerelésének mennyisége és minősége. A kilenc pályázó tagóvodában családi projektnapot szerveztek a HHH gyermekek szüleinek bevonásával (egészséges életmód, környezetvédelem, sportnap, képességfejlesztés témakörökben. A Mackóvár, a Gyermekkert és a Nyitnikék Tagóvodák egy-egy csoportjában bevezették a Kompetencia alapú programcsomagot. A gyógypedagógiai óvodában nem magas a hátrányos helyzetű gyermekek aránya, a szegregált gyógypedagógiai intézmények pályázati lehetőségei beszűkültek.

Az elmúlt években a város és az intézményfenntartó társulás által fenntartott közoktatási intézmények **infrastruktúrájának** színvonala jelentősen javult, a fejlesztések során több iskolaépület felújítása megtörtént. A legjelentősebb ezek közül a Kodály Zoltán Tagiskola felújítása és bővítése, akadálymentesítése, bővítése volt. Nyílászárócsere és akadálymentesítésre került sor az sok HH, HHH tanulóval rendelkező Arany János Tagiskolában és a Beszterce-lakótelepi Tagiskolában. Felújításra került a Beszterce-lakótelepi Tagiskola konyhája.

Pályázati forrás felhasználásával a SKÁID valamennyi tagintézményében és az Illyés Gyuláné Óvoda, Általános Iskola, Speciális Szakiskola és Egységes Pedagógiai Szakszolgálat intéz-

ményben kialakításra került egy-egy tanterem az SNI tanulók egyéni és kiscsoportos fejlesztéséhez.

Az eszközök fejlesztése, illetve cseréje folyamatos. A TÁMOP-3.1.4 jelű „Kompetenciafejlesztés Salgótarjában” című, a kompetencia alapú oktatás bevezetését célzó pályázat keretében – amely a Salgótarjáni Összevont Óvodát, a SKÁID Arany János Tagiskoláját, a Dornyay Béla Tagiskoláját és a Kodály Zoltán Tagiskoláját, valamint a Madách Imre Gimnázium és Szakközépiskola székhelyét és a Táncsics Mihály Közgazdasági, Ügyviteli, Kereskedelmi és Vendéglátóipari Szakközépiskola és Szakiskola Kereskedelmi és Vendéglátóipari Tagintézményét érintette – 8,6 millió Ft értékben került sor információs és kommunikációs technológia (IKT) eszközök beszerzésére.

A pályázat megvalósítása során jelentős szakmai fejlesztés valósult meg a pályázattal érintett intézményekben.

Az IKT-nak az oktatásban történő minél szélesebb körben való elterjesztése érdekében a város valamennyi oktatási intézményében együttesen 191.202 eFt, ezen felül a SKÁID Arany János, Dornyay Béla, Kodály Zoltán Tagiskolájában, a Madách Imre Gimnázium és Szakközépiskola székhelyén, valamint a Táncsics Mihály Közgazdasági, Ügyviteli, Kereskedelmi és Vendéglátó-ipari Szakközépiskola és Szakiskola Kereskedelmi és Vendéglátó-ipari Tagintézményében 93.519 eFt értékben történtek IKT eszközbeszerzések pályázati források felhasználásával.

Infrastruktúra és hozzáférés a SKÁID-ban 2011-ben:

eszköz/létesítmény	darab	az eszközt / létesítményt használó						
		gyermekek, tanulók száma	HH gyermek, tanulók száma	HH-tanulók aránya %	HHH gyermek, tanulók száma	HHH gyermek, tanulók aránya %	sajátos nevelési igényű gyermekek, tanulók száma	SNI gyermek, tanulók %
logopédiai foglalkoztató, egyéni fejlesztő szoba	6	198	131	66,16%	75	37,88%	52	26,26%
nyelvi labor	2	496	75	15,12%	3	0,60%	8	1,61%
szükségterem	6	164	96	58,54%	27	16,46%	10	6,10%
számítástechnikai szaktanterem	7	1959	821	41,91%	243	12,40%	41	2,09%
számítógép (min. P4 szintű)	748	2362	1103	46,70%	361	15,28%	65	2,75%
ebből internet hozzáféréssel:	685	2362	1078	45,64%	362	15,33%	66	2,79%
tomaterem	6	2459	953	38,76%	302	12,28%	48	1,95%

Teljesült a rövid és a középtávú célkitűzés.

Feladat az elkövetkezendő időszakra: A fejlesztési források elosztásánál előnyben kell részesíteni a sok HHH tanulót nevelő feladatellátási helyeket (Gárdonyi, Arany, Petőfi, Dornyay).

Felelős: a Társulási és Települési Esélyegyenlőségi Helyzetelemzés és Terv irányítója

Forrás: többlet forrásigénye nincs

4.5. Az óvodai nevelés hatékonyságának a növelése az SNI vonatkozásában

Leírása: „A korai szűrés és az arra épülő korai fejlesztés teljessé tétele SNI gyermeke esetén.

Indoka: Az óvodás gyermekek körében az SNI gyermekek aránya lényegesen kisebb, mint az iskolások körében.

Elvárt eredménye: A korai fejlesztés eredményeképpen az SNI gyermekek iskolai sikeressége javul.

Célok és indikátorai:

Rövid távú célok (1 év)	Rövid távú célok indikátorai	Középtávú célok (3 év)	Középtávú célok indikátorai	Hosszú távú célok (6 év)	Hosszú távú célok indikátorai
A korai SNI szűrés teljes körűen megvalósul.	Szakértői bizottsági vélemények	Az óvodai fejlesztésbe bevont nagycsoportos gyermekek aránya eléri az iskolás korosztályra jellemző arányt	Statisztikai adatok	SNI tanulók iskolai eredményessége javul a korai életkorban kezdett fejlesztések eredményeképpen	Általános iskolai tanulmányi statisztikák, iskolaérettségi vizsgálatok eredményei

Felelős: Óvoda vezetője

Forrás: pályázati forrás, saját forrás”

Megvalósulása: A korai szűrés a Salgótarjáni Összevont Óvodában teljes körűen megvalósult. Az Illyés Gyuláné Óvoda, Általános Iskola, Speciális Szakiskola és Egységes Pedagógiai Szakszolgálat intézményben a korai SNI szűrés 3 éves kortól szintén megoldott. A prevenció szempontjából a 0-3 éves korú gyermekek szűrése jelenleg hiányosságot mutat. Ezen a területen az eddigiéknél szorosabb együttműködésre van szükség az egészségügyi és szociális

ellátórendszerrel. A budapesti székhelyű „Gézengúz Alapítvány a Születési Károsultakért” együttműködési megállapodást kötött az Önkormányzattal, hogy a sérült gyermekek a szakértői bizottság által javasolt fejlesztésen túl további fejlesztésben részesülhessenek. Az alapítvány pszichoterápiai szolgáltatást is biztosít.

A rövid és középtávú célok megvalósultak.

Feladat az elkövetkezendő időszakra: Folytatni a jelenlegi gyakorlatot, illetve megvalósítani a hosszú távú célkitűzést.

Felelős: Óvoda vezetője

Forrás: pályázati forrás, saját forrás

4.6. Az óvodai nevelés hatékonyságának a növelése a HH és HHH vonatkozásában

Leírása: „A HH és HHH tanulók mérése 4 éves kortól a DIFER-rel és a mérési eredményekre épülő fejlesztés (szintén a DIFER keretében kidolgozott fejlesztő rendszert használva) végigvezetése.

Indoka: A korosztályától mentális korát tekintve lemaradó (jelentős részben halmozottan hátrányos helyzetű) gyermekek iskolakezdésnél hátrányban vannak. A DIFER mérő és fejlesztő rendszer 4-8 éves kor között használható, és az országos vizsgálatok eredményei alapján a DIFER fejlesztő rendszer használatával jelentősen csökkenthető a mentális korban való lemaradás és ennek eredményessége a fiatal korral jelentősen jobb.

Elvárt eredménye: A hátránykompenzáció sikeresebbé válik, az iskolába lépésekor a tanulók a mentális korukban a különbségek csökkennek.

Célok és indikátorai:

Rövid távú célok (1 év)	Rövid távú célok indikátorai	Középtávú célok (3 év)	Középtávú célok indikátorai	Hosszú távú célok (6 év)	Hosszú távú célok indikátorai
A DIFER mérés és fejlesztő rendszer beépítése 4 éves kortól a jelenlegi fejlesztési rendszerbe.	Mérési eredmények, fejlesztési tervek, kapcsolat-felvételi jegyzőkönyv	Az iskolaérettségi vizsgálatok kisebb különbséget mutatnak a gyermekek között. Az iskola és az óvodák	Iskolaérettségi eredmények a felmérésvezető megítélése alapján javulnak. Az együttműködés éves munkaterve	-	-

		<i>részvételével együttműködés jön létre.</i>			
--	--	---	--	--	--

Felelős: Óvoda vezetője

Forrás: saját forrás”

Megvalósulása: A Salgótarjáni Összevont Óvodában kidolgozták a DIFER mérési rendszerre épülő egyéni fejlesztési tervet és azt a 2010/2011-es nevelési évben minden tagóvodában bevezették. Külön speciális tervet készítenek minden HH, HHH és SNI gyermek fejlesztéséhez. A kontrollmérések és a folyamatdiagnosztikai eljárások jelzik a fejlesztés hatékonyságát és az esetleges módosítások szükségességét. Az Illyés Gyuláné Óvoda, Általános Iskola, Speciális Szakiskola és Egységes Pedagógiai Szakszolgálat intézményben szintén egyéni fejlesztési tervek készülnek, amelyek komplex gyógypedagógiai diagnosztikai és megfigyelési rendszerre épülnek. Folyamatdiagnosztikai szempontból a speciális gyógypedagógiai megfigyelési szempontrendszeren túl a Stassmeier fejlődési skálát, a Kipphard tesztet használják. A szükséglet-orientált egyéni fejlesztési tervek elkészítését minden esetben speciális állapotfeltáró tevékenység előzi meg. Ennek megfelelően követi a gyógypedagógiai terápia és nevelés az óvodai évek alatt.

A rövid és középtávú célok teljesültek.

Feladat az elkövetkezendő időszakra: Folytatni a jelenlegi gyakorlatot.

Felelős: Óvoda vezetője

Forrás: saját forrás

4.7. Az óvoda-iskola átmenet sikerességének biztosítása

Leírása:” Az óvoda-iskola átmenet során az óvodában felgyűlt tapasztalat átadásának ad-hoc jellegének megszüntetése.

Indoka: Az óvodából átlépő gyermekek fejlesztéseinek eredménye, fejlődési ívük, a további fejlesztési lépésekbe a korábbi fejlesztési tapasztalatok jelenleg nem épülnek be.

Elvárt eredménye: az óvoda-iskola átmenet sikeressége javul a HH/HHH tanulók esetén.

Célok és indikátorai:

<i>Rövid távú célok (1 év)</i>	<i>Rövid távú célok indikátorai</i>	<i>Középtávú célok (3 év)</i>	<i>Középtávú célok indikátorai</i>	<i>Hosszú távú célok (6 év)</i>	<i>Hosszú távú célok indikátorai</i>
<i>Az óvodapedagógusok és a tanítók közötti együttműködés kialakul, az első osztályosok fejlesztésében az óvodapedagógusok részt vesznek</i>	<i>Együttműködés dokumentációja, fejlesztési tervek</i>	<i>A HH/HHH tanulók sikeressége javul</i>	<i>Iskolai szöveges értékelések</i>	-	-

Felelős: Intézményfenntartó Társulási Esélyegyenlőségi Helyzetelemzés és Terv irányítója

Forrás: Nincs forrásigénye”

Megvalósulása: A Salgótarjáni Összevont Óvodában minden iskolába lépő gyermeknek elkészítették és továbbküldték az iskolába a gyermek Információs jelzőlapját, amelyet az óvodapedagógusok az alsós tanítókkal közösen dolgoztak ki. A jelzőlap a gyermek fejlettségi mutatóiról nyújt aktuális képet. Az Együttműködési terv alapján, amely minden nevelési évben elkészül, folyamatos a kapcsolattartás és a nyomonkövetés az óvoda és az iskola között. Az új tanév első hónapjaiban óralátogatáson vesznek részt az óvodapedagógusok

Az Illyés Gyuláné Óvoda, Általános Iskola, Speciális Szakiskola és Egységes Pedagógiai Szakszolgálat (továbbiakban: Illyés) óvodásai általában ebben az intézményben kezdik meg tanulmányaikat. Ha más, bentlakásos intézménybe kerülnek a tanulók, akkor a fogadó intézménnyel minden esetben felveszi a kapcsolatot az Illyés. Tapasztalataikkal segítik a zökkenőmentes óvoda-iskola átmenetet. Az általános iskola intézményegységben több alkalommal tettek látogatást, ezzel is előkészítve a zökkenőmentes óvoda-iskola átmenetet. Az általános iskola gyógypedagógus tanítói rendszeresen látogatják az Illyés óvodai csoportját, ahol megismerik a csoportban végzett szakmai munkát és a gyermekeket.

A rövid és középtávú célok teljesültek.

Feladat az elkövetkezendő időszakra: Folytatni a jelenlegi gyakorlatot.

Felelős: a Társulási és Települési Esélyegyenlőségi Helyzetelemzés és Terv irányítója

Forrás: Nincs forrásigénye

4.8. Körzethatárok, ezzel párhuzamosan az iskolabusz közlekedés

felülvizsgálata

Leírása: „Az iskolai, óvodai körzethatárok a város adottságait figyelembe vevő felülvizsgálata.

Indoka: A hátrányos helyzetű tanulók eloszlása nem egyenletes a városban, és némely intézmény esetén (a jó elérhetőségű városközponti intézmények esetén elsősorban) a körzethatárok módosításával a jelenlegi aránytalanság csökkenthető.

Elvart eredménye: csökken a hátrányos helyzetű tanulók eloszlásában jelenleg meglévő aránytalanság.

Célok és indikátorai:

<i>Rövid távú célok (1 év)</i>	<i>Rövid távú célok indikátorai</i>	<i>Középtávú célok (3 év)</i>	<i>Középtávú célok indikátorai</i>	<i>Hosszú távú célok (6 év)</i>	<i>Hosszú távú célok indikátorai</i>
<i>A körzethatárokat meghatározó önkormányzati rendelet módosításra kerül.</i>	<i>Módosított rendelet</i>	<i>A hátrányos helyzetű tanulók eloszlásában a különbségek csökkennek</i>	<i>HH és HHH tanulók eloszlása az intézmények között</i>	-	-

Felelős: Intézményfenntartó Társulási Esélyegyenlőségi Helyzetelemzés és Terv irányítója

Forrás: Nincs forrásigénye”

Megvalósulása: A város adottságai, a földrajzi elhelyezkedés, ennek következtében a közlekedési útvonalak meghatározottak, forráshiány jellemző az iskolában a közlekedtetés vonatkozásában.

Az **óvodák** esetében a szülők ragaszkodnak a lakóhelyükhöz közeli tagóvodákhoz, még akkor is, ha nem az a körzetes. Az óvodai felvételnél figyelemmel kell lenni a szülők munkahelyének közelségére is a jogszabályban meghatározottak szerint. A városban emelkedik a HHH gyermekek száma, 7 azon tagóvoda száma, ahol arányuk eléri, vagy meghaladja a 15%-ot. A körzethatár módosítása a megszűnt Napsugár Tagóvoda miatt vált szükségessé, ennek körzete a Mackóvár Központi Óvodához, illetve a Gyermekkert Tagóvodához került.

Az **Illyés** feladatellátását nem a városi körzethatárok határozzák meg. Statisztikai mutatóik alapján az intézmény tagóvodájába járó 9 főből 4 gyermek más településről jár be. Egy gyer-

mek esetében a Kistérségi Támogató Szolgálat biztosítja a gyermek beszállítását. A többi esetben a jogszabályban rögzített fogyatékos gyermekek után igénybe vehető támogatások rendszere érvényesül.

A városban 16% -os a HHH tanulók aránya. A közoktatási törvény előírása szerint az **általános iskolai körzeteket** úgy kell kialakítani, hogy ezt az arányt a körzeti arány legfeljebb 15 százalékponttal haladhatja meg. A körzethatár kijelölése minden esetben a jogszabályi előírásnak megfelelően történt. Tapasztalat, hogy a szülők szeretnék a lakóhelyükhöz legközelebb eső, vagy frekventált tagiskolába járatni gyermekeiket. Ezért a körzethatár átrendezésére irányuló törekvések (Kodály körzete a Petőfihez) ellenérzést váltanak ki mindkét oldalról. Ezen kívül jellemző a tanköteles korú gyermekkel rendelkező családok fiktív lakcímre való bejelentkezése a kiválasztott tagiskola körzetébe. Ezért a Közgyűlés 228/2011. (XII. 15.) Öh. számú határozatában döntött arról, hogy lépéseket tesz a fiktív lakcímre való bejelentkezések kiszűrése érdekében. A 2011/2012-es tanévben a két tagiskola megszűnése miatt változtak a körzethatárok. Új autóbuszjárat bevezetésére került sor Baglyasalja városrész és az Arany János Tagiskola között, segítve ezzel a tanulók iskolába való eljutását. A Baglyasalja városrészben lakó tanulók számára a Dornyay Béla Tagiskolába való eljutást ingyenes tanulóbérlet biztosításával segíti az önkormányzat.

Az iskolai körzetek teljes átrajzolása a fent ismertetett okok miatt nem célszerű, mivel mellett, hogy jelentősen megnövelné a városban a forgalmat – jelentős anyagi terhet jelentene olyan családok számára is, amelyek most közlekedési eszköz igénybevétele nélkül oldják meg gyermekük iskolába járását. Az Önkormányzat ingyenes buszbérlettel jelenleg csak az alsó tagozatos HH, HHH tanulókat tudja támogatni.

A rövid távú cél megvalósult, a középtávú cél nem teljesült.

Feladat az elkövetkezendő időszakra: Az óvodai és iskolai körzethatárok kijelölését a jogszabályban meghatározottak szerint kell elvégezni, különös tekintettel a HHH arányra. A 228/2011. (XII. 15.) Öh. számú határozatban foglaltak végrehajtása a fiktív lakcímre történő bejelentkezések kiszűrése érdekében.

Felelős: jegyző,

a SKÁID igazgatója,

a Társulási és Települési Esélyegyenlőségi Helyzetelemzés és Terv irányítója

Forrás: Nincs forrásigénye

4.9. Az általános iskolai nevelés hatékonyságának a növelése

Leírása: „A sajátos nevelésű igényű tanulók, hátrányos helyzetű (köztük a halmozottan hátrányos helyzetű tanulók) iskolai integrációs nevelési programjának, a belső gondozói rendszer megvalósítása minden általános iskolában.

Indoka: A halmozottan hátrányos helyzetű gyermekek aránya az iskolákban nagyon magas, de eddig az iskolai IPR, illetve BGR bevezetésére nem került sor teljes körűen. Az oktatási esélyeiket viszont javítaná a számukra releváns módszertan bevezetése.

Elvárt eredménye: Az iskolákban az Integrált Pedagógiai Program (IPR), ezen belül a Belső Gondozói Rendszer (BGR) bevezetése teljes körűen megtörténik.

Célok és indikátorai:

Rövid távú célok (1 év)	Rövid távú célok indikátorai	Középtávú célok (3 év)	Középtávú célok indikátorai	Hosszú távú célok (6 év)	Hosszú távú célok indikátorai
Az IPR és ezen belül a BGR bevezetésének feltételei megvalósulnak, az integrációs felkészítés támogatás megpályázásra kerül az első lehetséges alkalommal	Elfogadott intézményi IPR, BGR együttműködés az Országos Oktatási Integrációs Hálózattal, beadott pályázat	Az IPR, BGR bevezetésre kerül	Integrációs nevelés dokumentumai	SNI és HHH tanulók esélyei javulnak	Általános iskolai tanulmányi statisztikák, iskolaérettségi vizsgálatok eredményei

Felelős: Intézményfenntartó Társulási Esélyegyenlőségi Helyzetelemzés és Terv irányítója

Forrás: pályázati támogatás, saját forrás”

Megvalósulása: Az általános iskolai és az óvodai IPR munkacsoportok közötti kapcsolattartás tagintézményenként változó. Van, ahol napi kapcsolatban vannak az óvodapedagógusok, tanítók (esetmegbeszélések, tanítók, óvodapedagógusok látogatása). Évi egy alkalommal tartanak városi szinten munkaközösségi foglalkozást óvodavezetők, alsós munkaközösség-vezetők, januárban az iskolák bemutatkozó ajánlatát minden esetben továbbítják a szülők felé az óvodák.

A SKÁID-ban 93 fő SNI tanuló van. Továbbra is folyamatosan működik az IPR és a BGR. Szoros a kapcsolat a Nevelési Tanácsadóval, a szakértői bizottsággal és az Illyés Gyuláné Óvoda, Általános Iskola, Speciális Szakiskola és Egységes Pedagógiai Szakszolgálattal és a

szülőkkel. A fejlesztést az iskola gyógypedagógusai és az Illyés Gyuláné Iskola szakemberei végzik (együtműködési szerződés alapján).

Az integrációs felkészítés támogatás megpályázására nem került sor, mivel az intézmény nem felel meg a pályázati követelményeknek. A nevelési-oktatási intézmények működéséről szóló 11/1994 MKM rendelet 39/D.§ (9) b) pontja szerint a képesség-kibontakoztató felkészítésben az a tanuló vehet részt, aki a közoktatási törvény 121. § (1) bekezdésének 14. pontja alapján halmozottan hátrányos helyzetűnek minősül. A halmozottan hátrányos helyzetű tanulók számának megállapításánál a sajátos nevelési igényű halmozottan hátrányos helyzetű tanulókat csak akkor kell figyelembe venni, ha iskolai nevelésük, oktatásuk a többi tanulóval együtt, azonos iskolai osztályban, csoportban történik. Nem indítható képesség-kibontakoztató felkészítés az általános iskolában, ha évfolyamonként több osztály működik, és évfolyamonként az egyes osztályokban a halmozottan hátrányos helyzetű tanulók létszámának az osztályba járó összes tanuló létszámához viszonyított aránya meghaladja a huszonöt százalékot az osztályok között. Tagintézmények esetén az eltérést csak az adott tagintézményen belül kell vizsgálni.

Az Illyés intézmény, mivel szegregált intézmény, nem jogosult az integrációs felkészítést támogatásra. Speciális feladatából adódóan a tanulók rehabilitációs, rehabilitációs egyéni fejlesztésben részesülnek. A fejlesztésben részesülő tanulók száma 107 fő.

A rövid távú cél csak részben valósult meg. A pedagógusok működtetik a IPR és BGR rendszereket, azonban a HH/HHH létszamarányok miatt az intézmény nem tud élni a pályázati lehetőséggel.

Feladat az elkövetkezendő időszakra: Törekedni kell arra, hogy az egyes tagintézmények jogosultak legyenek a pályázati források lehívására. Egyéb pályázati források felkutatása és bevonása a halmozottan hátrányos helyzetű tanulók felzárkóztatásának elősegítése céljából.

Felelős: a Társulási és Települési Esélyegyenlőségi Helyzetelemzés és Terv irányítója
az óvoda és az érintett iskolák igazgatói

Forrás: pályázati támogatás, saját forrás

4.10. A HH és HHH tanulók arányának növelése a tagozatos osztályokban

Leírása: „Jó képességű HH és HHH gyermekek felkutatása az óvodában, pozitív diszkrimináció a „tagozatos” osztályba kerülésük érdekében.

Indoka: A városban a legalacsonyabb a HH tanulók aránya a tagozatos osztályokban. Általában ezekbe az osztályokba nem is jelentkeznek, nem is jelentkeztetik a HH tanulókat a szüleik, még akkor sem, ha képességei alapján helye lenne ott.

Elvárt eredménye: Növekedjen a HH aránya a tagozatos osztályokban.

Célok és indikátorai:

Rövid távú célok (1 év)	Rövid távú célok indikátorai	Középtávú célok (3 év)	Középtávú célok indikátorai	Hosszú távú célok (6 év)	Hosszú távú célok indikátorai
Az óvodapedagógusok és a tagozatos első osztályos tanítók együttműködése a korai tehetség felismerés érdekében, a szülők tájékoztatása a tagozatos osztályokban való továbbtanulásról.	Együttműködési dokumentumok, feljegyzések a szülői tájékoztatókról	A HH és HHH arány növekszik a tagozatos osztályokban.	A HH és HHH arány a tagozatos osztályokban.	-	-

Felelős: Intézményfenntartó Társulási Esélyegyenlőségi Helyzetelemzés és Terv irányítója

Forrás: nincs forrásigénye”

Megvalósulása: 2008-ban 6 fő hátrányos helyzetű tanuló járt az angol-magyar két tanítási nyelvű tagozatra, a 2011/2012-es tanévben ez 16 főre nőtt. Halmozottan hátrányos helyzetű tanuló tagozatos osztályba nem jár.

Megállapítható, hogy a rövid és a középtávú cél teljesült.

Feladat az elkövetkezendő időszakra: A hátrányos helyzetű tanulók létszáma tovább növekszik a két tanítási nyelvű képzésben.

Felelős: a Társulási és Települési Esélyegyenlőségi Helyzetelemzés és Terv irányítója az általános iskola igazgatója

Forrás: nincs forrásigénye

4.11. A hátrányos helyzetű tanulók, köztük a halmozottan hátrányos helyzetű tanulók iskolai eredményességének javítása

Leírása:

- „A kompetencia alapú oktatás elterjesztése a város közoktatási intézményeiben
- Tanórán kívüli programokba való bevonása a HH és HHH tanulóknak
- Felkészítés az érettségit adó képzésre
- Támogatás, biztatás hátránykompenzációs programokban való részvételre (pl. útravaló)
- Támogató rendszer működtetése a HH és HHH tanulók középiskolai tanulmányaik sikeres befejezése, továbbtanulásuk támogatása érdekében.

Indoka: A hátrányos helyzetű tanulók iskolai sikeressége rosszabb, mint többségi társaiké. A javítására mind a pedagógiai módszertan megújítására, mind a tanulókkal való egyéni foglalkozásra szükség van

Elvárt eredménye: Javuljon a hátrányos helyzetű tanulók iskolai eredményessége.

Célok és indikátorai:

Rövid távú célok (1 év)	Rövid távú célok indikátorai	Középtávú célok (3 év)	Középtávú célok indikátorai	Hosszú távú célok (6 év)	Hosszú távú célok indikátorai
a) a kompetencia alapú oktatás bevezetésének előkészítése b) A tanórán kívüli programokba a hátrányos helyzetű tanulók nagyobb arányban vesznek részt c) A hátrányos helyzetű tanulók számára felkészítés indul az intézményekben	a) Bevezetési terv b) Haladási, beírási naplók c) felvételi felkészítők, és a résztvevő HH tanulók száma d) az országos programokon résztvevő HH tanulók száma e) A támogató rendszert tartalmazó pedagógiai dokumentum	a) A kompetencia alapú oktatás bevezetéséhez szükséges pályázatok elkészülnek c) növekszik az érettségit adó képzéseken résztvevő HH tanulók aránya e) Csökken a lemorzsolódó HH és HHH tanulók	a) Elkészült pályázatok c) továbbtanulási adatok.	a) A kompetencia alapú oktatás bevezetése megtörténik a város közoktatási intézményeiben. a-e) a HH tanulók tanulmányi eredménye javul, növekszik az érettségit adó képzésben résztvevő, azt sikeresen	a) Pedagógiai, nevelési programok. a-e) iskolai statisztika, továbbtanulási statisztika

<i>n érettségit adó középiskolai képzésekre. d) Az országosan meghirdetett hátránykompenzációs programokban a hátrányos helyzetű tanulók nagyobb számban vesznek részt e) támogató rendszer kialakítása</i>		<i>száma</i>		<i>elvégző HH és HHH tanulók aránya, növekszik körükben a továbbtanulók száma</i>	
---	--	--------------	--	---	--

Felelős: Intézményfenntartó Társulási Esélyegyenlőségi Helyzetelemzés és Terv irányítója

Forrás: pályázati forrás, saját forrás”

Megvalósulása: A Salgótarjáni Összevont Óvoda három tagóvodájában, a SKÁID három tagintézményében és két középiskolában bevezetésre került a kompetencia alapú oktatás. A SKÁID HH-s és HHH-s tanulói részt vesznek a kistérségi esélyegyenlőségi projekt, valamint a Tehetségpont foglalkozásain, melynek során új tanítási, tanulási módszereket alkalmaznak: 2009. május 1. és 2011. január 31. között az Arany János Tagiskolából 179, a Beszterce-lakótelepi Tagiskolából 6, a Bóna Kovács Károly Tagiskolából 106, a Dornyay Béla Tagiskolából 30, a Székhelyintézményből 8, a Gárdonyi Géza Tagiskolából 12, a Kodály Zoltán Tagiskolából 16, a Petőfi Sándor Tagiskolából 115, a II. Rákóczi Ferenc Tagiskolából 143, összesen 615 HHH-s tanuló vett részt legalább egy alkalommal valamilyen szabadidős programban.

Tehetséggondozó műhelyek foglalkozásaiban a Bóna Kovács Károly Tagiskolából 22 tanuló, ebből 12 HHH-s, a Beszterce-lakótelepi Tagiskolából 14 tanuló, ebből 6 HHH-s, a Dornyay Béla Tagiskolából 16 tanuló, a Gárdonyi Géza Tagiskolából 5 tanuló, a Petőfi Sándor Tagiskolából 33 tanuló, ebből 14 HHH-s, a II. Rákóczi Ferenc Tagiskolából 12 tanuló, a Székhelyintézményből 4 tanuló vett részt.

Az Illyés Gyuláné Óvoda, Általános Iskola és Speciális Szakiskolából 41 HHH-s tanuló vett részt szabadidős programban. Egyéni fejlesztéseket folytattak, az SNI tanulók részt vettek in-

tézményi, megyei és országos programokon, versenyeken (kulturális, sport és környezetvédelem). 2010-ben a résztvevő tanulói létszám: 78 fő volt, a norvég projekt keretén belül 98 fő vett részt különböző szabadidős programokon. Az SNI-s tanulók szakmához való juttatása fontos feladat a szakiskolában. 2011-ben 7 fő tanuló tett szakmunkás vizsgát.

Megállapítható, hogy a rövid és a középtávú cél megvalósult.

Feladat az elkövetkezendő időszakra: A kompetencia alapú oktatás bevezetése valamennyi feladatellátási helyen, a tehetséggondozó műhelyek további működtetése, pályázati lehetőségek felkutatása.

Felelős: a Társulási és Települési Esélyegyenlőségi Helyzetelemzés és Terv irányítója

Forrás: pályázati forrás, saját forrás

4.12. A közoktatás infrastrukturális feltételeinek javítása

Leírása: „A kötelező eszköz és felszerelésjegyzékben leírt követelmények teljesítése a közoktatási intézményekben.

Indoka: A rendeletben meghatározott kötelező eszköz és infrastruktúra nem áll rendelkezésre teljes mértékben az intézményekben.

Elvárt eredménye: A közoktatás működési feltételei megfeleljenek a kötelező eszköz és infrastrukturális elvárásoknak.

Célok és indikátorai:

Rövid távú célok (1 év)	Rövid távú célok indikátorai	Középtávú célok (3 év)	Középtávú célok indikátorai	Hosszú távú célok (6 év)	Hosszú távú célok indikátorai
Éves fejlesztési terv elkészítése a 4. pont figyelembe vételével. A fejlesztéshez szükséges forrás megpályázása, a beruházás elindítása.	Éves fejlesztési terv. A pályázat elkészülte.	A rendeletben meghatározott eszközök és infrastruktúra rendelkezésre áll az oktatási intézmények 80%-ban.	Leltári naplók, eszköz és felszerelés jegyzékek, önkormányzati vagyonnyilván-tartás	A rendeletben meghatározott eszközök és infrastruktúra rendelkezésre áll teljes körűen az oktatási intézményekben.	Leltári naplók, eszköz és felszerelés jegyzékek, önkormányzati vagyonnyilván-tartás

Felelős: Intézményfenntartó Társulási Esélyegyenlőségi Helyzetelemzés és Terv irányítója

Forrás: pályázati forrás, saját forrás”

Megvalósulása: A kompetencia alapú oktatás bevezetését célzó pályázat keretében 8,6 millió Ft értékben került sor információs és kommunikációs technológia (IKT) eszközök beszerzésére.

Az IKT oktatásban történő minél szélesebb körben való elterjesztése érdekében a város valamennyi oktatási intézményében együttesen 191.202 eFt, ezen felül a SKÁID Arany János, Dornay Béla, Kodály Zoltán Tagiskolájában, a Madách Imre Gimnázium és Szakközépiskola székhelyén, valamint a Táncsics Mihály Közgazdasági, Ügyviteli, Kereskedelmi és Vendéglátó-ipari Szakközépiskola és Szakiskola Kereskedelmi és Vendéglátó-ipari Tagintézményében 93.519 eFt értékben történtek IKT eszközbeszerzések pályázati források felhasználásával.

Valamennyi szakképzést folytató intézményben lehetőség nyílt a szakmai gyakorlati képzés folytatásához szükséges eszközök bővítésére, melynek forrását a szakképzési hozzájárulás és a Munkaerő-piaci Alap képzési alaprészből a Nógrád TISZK által az intézmények részére elnyert támogatás biztosította.

Megállapítható, hogy a rövid és a középtávú célok teljesültek.

Feladat az elkövetkezendő időszakra: A hosszú távú célkitűzés megvalósítása.

Felelős: a Társulási és Települési Esélyegyenlőségi Helyzetelemzés és Terv irányítója

Forrás: pályázati forrás, saját forrás

4.13. A HH és HHH tanulók családi és társadalmi környezetének a javítása

Leírása: „A HH és HHH tanulók területi elhelyezkedésének vizsgálata, koncentráció esetén a városrehabilitáció keretében az adott terület szociális, kulturális és egészségügyi helyzetének javítása.

Indoka: A hátránykompenzáció sikerességét nagymértékben befolyásolja, hogy a tanítási időn túl milyen hatások érik a tanulót. Ha támogató környezet nem alakul ki, akkor még az oktatásban létrehozott legjobb támogató rendszer hatékonysága is alacsony.

Elvárt eredménye: A HH és HHH gyermekek szűkebb és tágabb társadalmi környezete támogatóvá válik.

Célok és indikátorai:

<i>Rövid távú célok (1 év)</i>	<i>Rövid távú célok indikátorai</i>	<i>Középtávú célok (3 év)</i>	<i>Középtávú célok indikátorai</i>	<i>Hosszú távú célok (6 év)</i>	<i>Hosszú távú célok indikátorai</i>
--------------------------------	-------------------------------------	-------------------------------	------------------------------------	---------------------------------	--------------------------------------

<i>A teletszerű lakókörnyezetek felmérése, forrástérkép készítése a területek rehabilitáció-jára</i>	<i>Felmérés szakmai anyagai, forrástérkép</i>	<i>Pályázatok elkészítése, legalább egy terület rehabilitációjának elvégzése</i>	<i>Beadott pályázati dokumentációk, rehabilitált terület</i>	<i>Pályázatok elkészítése, legalább három terület rehabilitációjának elvégzése</i>	<i>Beadott pályázati dokumentációk, rehabilitált területek</i>
--	---	--	--	--	--

Felelős: Intézményfenntartó Társulási Esélyegyenlőségi Helyzetelemzés és Terv irányítója

Forrás: pályázati forrás, saját forrás”

Megvalósulása: Elkészült az Acélgyár és környéke szociális városrehabilitációja kiemelt projektjavaslat előzetes akcióterületi terve. A projektjavaslat lakáscélú-, oktatási- és közterület fejlesztéseket tartalmaz, valamint egy szociális integrációt elősegítő komplex programot, melyhez különböző közösségi, oktatási programok, felzárkózást elősegítő képzések és foglalkoztatási elemek is tartoznak. A projekt összköltsége 1.024.002 E Ft, melyből az önkormányzat saját erő 176.688 E Ft. Ez a csomag tartalmazza többek között a Petőfi Sándor Tagiskola és a Hétszínvirág Tagóvoda homlokzati hőszigetelését, nyílászárók cseréjét, egy szabadterei edzőpark létrehozását a Petőfi Sándor Tagiskolával szemben található területen és játszótér kialakítását a tagiskola mellett.

Megállapítható, hogy a rövid távú cél megvalósult.

Feladat az elkövetkezendő időszakra: A középtávú és a hosszú távú cél megvalósítása.

Felelős: a Társulási és Települési Esélyegyenlőségi Helyzetelemzés és Terv irányítója

Forrás: pályázati forrás, saját forrás

4.14. A társadalmi környezettel együttműködés javítása

Leírása: „Tervszerűen működő, preventív kapcsolat kiépítése a roma nemzetiségi önkormányzatokkal, civil szervezetekkel a hátrányos helyzetű csoportok óvodai, iskolai sikeressége érdekében.

Indoka: A kisebbségi önkormányzatok, a civil szervezetek eddig is segítették az oktatási intézményeket, jó munkakapcsolat épült ki velük. A kisebbségi önkormányzatok, a civil szervezetek a hátrányos helyzetű, köztük roma tanulók felzárkóztatásához, a többségi tanulók érzékenyítéséhez hatékonyan hozzá tudnak járulni, ezen a területen még kiaknázatlan lehetőségek vannak.

Elvárt eredménye: Oktatási intézmények, civil szervezetek és kisebbségi önkormányzatok együttműködése a gyerekek oktatási esélyeinek növelése érdekében.

Célok és indikátorai:

Rövid távú célok (1 év)	Rövid távú célok indikátorai	Középtávú célok (3 év)	Középtávú célok indikátorai	Hosszú távú célok (6 év)	Hosszú távú célok indikátorai
A roma nemzetiségi önkormányzatok, civil szervezetekkel együttműködési terv elkészítése, egyeztető fórum létrehozása.	Együttműködési terv.	A roma nemzetiségi önkormányzatok, civil szervezetek aktív szerepet vállalnak a hátrányos helyzetűek közoktatási esélyegyenlőségének megteremtésében.	Közösen megvalósított tevékenységek száma.	A hátrányos helyzetű tanulók iskolai sikeressége eléri a többségi társaikét.	A hátrányos helyzetű tanulók és többségi tanulók tanulmányi eredménye.

Felelős: Intézményfenntartó Társulási Esélyegyenlőségi Helyzetelemzés és Terv irányítója

Forrás: pályázati forrás, saját forrás, partnereknél rendelkezésre álló forrás”

Megvalósulása: A Salgótarjáni Összevont Óvoda és a Roma Nemzetiségi Önkormányzat elkészítette az Együttműködési Tervet, és elkezdték annak megvalósítását. Egy - a közmunka program keretében foglalkoztatott - roma koordinátor is segítette az óvodai nevelőmunkát. Folyamatosan figyelik a pályázati lehetőségeket roma koordinátor további alkalmazására. Sokrétű a civilszervezetekkel való együttműködésük is. Programokra, rendezvényekre hívják a szülőket és az óvodásokat. Két tagóvoda a Nógrád Megyei Ifjúsági Vöröskereszt bázisóvodája, célkitűzésük a vöröskereszt munkájának népszerűsítése a szülők, dolgozók körében.

Illyés: Az 1995-től működő "FLÓRA" Egyesület és az "ADJ" Esélyt Alapítvány támogatja az intézmény tanulóit. Az egyesület és az alapítvány pénzeszközzel is támogatja az iskola rendezvényeit.

SKÁID: A Roma Nemzetiségi Önkormányzattal azok a tagintézmények állnak szoros együttműködésben, amelyekben magas a roma tanulók aránya. Pályázati forrásból csaknem két éven át sor került 8 roma koordinátor alkalmazására is. Ezen kívül kapcsolatban áll az iskola számos civil szervezettel, (pl: Baglyasalja Barátainak Köre, Vöröskereszt, Polgárőr Egyesület, Gyermekekért Baráti Kör, stb.) ezen szervezetek támogatják az intézményt. A

tanulók szociális helyzetéből adódóan jó kapcsolatot ápolnak a rendőrséggel, családsegítővel, a családok átmeneti otthonával.

A középiskolák elsősorban civil szervezetekkel, alapítványokkal építettek ki kapcsolatokat, melyek segítséget nyújtanak tehetséges gyerekek támogatásában, versenyek díjazásában, a HH és HHH tanulók mindennapi iskolai életében. Anyagi támogatást nyújtanak a rászoruló tanulóknak a felsőfokú tanulmányaik megkezdéséhez. Támogatják a nyári és téli táboroztatást. Van olyan középiskola, ahol lehetőség nyílt arra, hogy alapítványi támogatásból ösztöndíjban részesítsék a jó tanulói diákokat. Ugyancsak szoros a középiskolák kapcsolata a Magyar Vöröskereszt városi szervezetével, az Egészségügyi és Szociális Központ addiktológiai ellátást végző szakembereivel, a kortárs segítőkkel.

A Madách Imre Gimnázium és Szakközépiskola Kanizsai Dorottya tagintézménye a Hétszínvirág Tagóvodával kötött együttműködési megállapodást. Ennek keretében a RNÖ vezetősége és 30 roma szülő gyermekeikkel együtt elsősegélynyújtó tanfolyamon vettek részt az intézményben. Kapcsolatuk folyamatos a RNÖ-vel. Több alkalommal volt egészségnevelési csoportfoglalkozás a Hétszínvirág Tagóvoda óvodásaival. Partneri Konferenciát szerveztek azzal a céllal, hogy a segítő szakmákat összefogó intézmények együttműködését könnyebbé tegyék, problémáikat, lehetőségeiket, pályázataikat összefogással tudják megoldani. Részt vett többek között a Rákellenes Liga, a Belső Beteg Salgótarjáni Egyesülete, a Szent Lázár Megyei Kórház, a Munkaügyi Központ, a Fészek Gyermekotthon, a Baglyaskő Idősek Otthona, az Egészségügyi és Szociális Központ képviselője. A Hajléktalan Szálló részére használati tárgyakat, műszaki eszközöket adtak át. Az Életmentő Pont tevékenység révén folyamatosan oktatást végeznek a környezetükben élők számára a hirtelen szívmegállás okozta halálozás megakadályozására.

Megállapítható, hogy a rövid és a középtávú célok megvalósultak.

Feladat az elkövetkezendő időszakra: A meglévő együttműködések megtartása mellett szorosabb kapcsolatot és együttműködést kell kiépíteni a Salgótarjáni Roma Nemzetiségi Önkormányzattal.

Felelős: a Társulási és Települési Esélyegyenlőségi Helyzetelemzés és Terv irányítója

Forrás: nincs forrásigénye

Monitoring, értékelés

Salgótarján Megyei Jogú Város Önkormányzatának és Salgótarján Megyei Jogú Város és Mátraszele Község Önkormányzat Intézményfenntartó Társulásának Közoktatási Esélyegyenlőségi Intézkedési és Akcióterve nyomon követése alapvetően kétféle módon történik. Értékeléssel, amely támogató módon vizsgálja az eddig elért eredményeket és javaslatot tesz a hatékony továbblépéshez szükséges beavatkozásokat illetően, illetve monitoringgal, amely a vállalt célok megvalósulását vizsgálja.

Az értékelés két szinten jelenik meg, egyrészt fenntartói, másrészt intézményi szinten. Az intézményi szinten megkülönböztethetünk intézményi önértékelést, illetve a fenntartó által végzett vagy végeztetett külső értékelést. Az intézményi önértékelés végrehajtásának módjáról, gyakoriságáról az intézményi esélyegyenlőségi tervek rendelkeznek. A külső értékelés évente, két monitoring vizsgálat közti időszak felénél kerül végrehajtásra. Módszere fókuszcsoportos interjú, melynek keretében az intézményi esélyegyenlőségi akcióterv időarányos megvalósulását értékeli az intézmény szakemberei, a megvalósításban érintett külső szakemberek és a fenntartó képviselője.

A monitoring során dokumentumelemzéssel az éves munkatervben meghatározott feladatok elvégzését, illetve az intézményi esélyegyenlőségi tervek időarányos megvalósulását vizsgálja a fenntartó által delegált személy minden évben az évente elfogadott munkaterv szerint.

Nyilvánosság biztosítása

Salgótarján Megyei Jogú Város Önkormányzatának és Salgótarján Megyei Jogú Város és Mátraszele Község Önkormányzat Intézményfenntartó Társulásának Közoktatási Esélyegyenlőségi Intézkedési és Akciótervéhez kapcsolódóan a nyilvánosság biztosítása két szinten jelenik meg. Egyrészt a program kidolgozása, felülvizsgálata és módosítása során, másrészt a megvalósítása során.

Salgótarján Megyei Jogú Város Önkormányzatának és Salgótarján Megyei Jogú Város és Mátraszele Község Önkormányzat Intézményfenntartó Társulásának Közoktatási Esélyegyenlőségi Intézkedési és Akciótervét az érintett települési önkormányzatok és intézmények közreműködésével tervezzük meg. A program kidolgozása során, az elfogadását megelőzően biztosítjuk a konzultáció és véleményformálás lehetőségét a megvalósításban érintett szakmai és társadalmi partnereknek.

A program eredményes megvalósulását döntően befolyásolja, hogy az érintettek elkötelezettek-e és aktív részvételükkel támogatják-e a program végrehajtását. Éppen ezért szükséges minden elérhető eszközt és helyi médiát bevonni a támogató szakmai és társadalmi környezet kialakítása érdekében.

A megvalósítás során a nyilvánosság folyamatos biztosítása érdekében rendszeresen tájékoztatjuk a program megvalósításában elért eredményekről a település döntéshozóit, tisztségviselőit, az intézmények és az együttműködő szakmai és társadalmi partnerek képviselőit.

Az intézmények az intézményi esélyegyenlőségi tervben határozzák meg a nyilvánosság biztosítására tett lépéseiket és azok módját.

A program felülvizsgálata

Salgótarján Megyei Jogú Város Önkormányzatának és Salgótarján Megyei Jogú Város és Mátraszele Község Önkormányzat Intézményfenntartó Társulásának Köznevelési Esélyegyenlőségi Intézkedési és Akciótervének rendszeres felülvizsgálatára két évente kerül sor.

A program rendkívüli felülvizsgálatát bármely érintett szakmai és társadalmi partner kezdeményezheti a felülvizsgálat okának részletes indoklásával. A felülvizsgálat megindításáról a Salgótarján Megyei Jogú Város jegyzője dönt.

Felelősségi körök

Salgótarján Megyei Jogú Város Önkormányzatának és Salgótarján Megyei Jogú Város és Mátraszele Község Önkormányzat Intézményfenntartó Társulásának Köznevelési Esélyegyenlőségi és Intézkedési és Akciótervének végrehajtásáért felelős vezető személy Salgótarján Megyei Jogú Város polgármestere, akinek elsősorban a következőkért kell felelősséget vállalnia:

- Biztosítani kell, hogy a települések minden lakója, de főként az érintett szakmai és társadalmi partnerek számára elérhető legyen a Salgótarján Megyei Jogú Város és Mátraszele Község Önkormányzat Intézményfenntartó Társulásának és Salgótarján Megyei Jogú Város Önkormányzatának Köznevelési Esélyegyenlőségi Helyzetelemzése és Intézkedési és Akcióterve.

- Az önkormányzat döntéshozói, tisztségviselői és a településeken működő közoktatási intézmény dolgozói ismerjék és kövessék a benne foglaltakat.
- Biztosítani kell, hogy az önkormányzat, illetve az intézmény vezetői minden ponton megkapják a szükséges felkészítést és segítséget a program végrehajtásához, az Intézményi Közoktatási Esélyegyenlőségi Terv aktualizálásához és az intézményi pedagógiai, illetve működési dokumentumokkal való összehangoláshoz.
- Az egyenlő bánásmód elvét sértő esetekben meg kell tennie a szükséges lépéseket.
- Az esélyegyenlőségi tervben foglaltaktól való eltérés esetén meg kell tennie a szükséges lépéseket
- Ki kell jelölnie a Salgótarján Megyei Jogú Város és Mátraszele Község Önkormányzat Intézményfenntartó Társulásának és Salgótarján Megyei Jogú Város Önkormányzatának Közoktatási Esélyegyenlőségi Intézkedési és Akcióterve megvalósításának irányítóját. Az ő feladata a program megvalósításának koordinálása, a program végrehajtásának nyomon követése, és az esélyegyenlőség sérülésére vonatkozó esetleges panaszok kivizsgálása.

A települések vezetése, az önkormányzat tisztségviselői és a településeken működő intézmények vezetői felelősek azért, hogy tudatában legyenek az egyenlő bánásmódra és esélyegyenlőségre vonatkozó jogi előírásokkal, biztosítsák a diszkriminációmentes társadalmi környezetet, oktatást, nevelést, a befogadó és toleráns légkört. Felelőségük továbbá, hogy ismerjék a Salgótarján Megyei Jogú Város és Mátraszele Község Önkormányzat Intézményfenntartó Társulásának és Salgótarján Megyei Jogú Város Önkormányzatának Közoktatási Esélyegyenlőségi Intézkedési és Akciótervében foglaltakat és közreműködjenek annak megvalósításában; illetve az esélyegyenlőség sérülése esetén hivatalosan jelezzék azt a kijelölt programirányítónak.

Minden, az önkormányzatokkal és azok intézményeivel szerződéses viszonyban álló, számukra szolgáltatást nyújtó fél felelősége, hogy megismerje a programot és magára nézve is kötelezőként kövesse azt.

Elfogadás dátuma és módja

Salgótarján Megyei Jogú Város és Mátraszele Község Önkormányzat Intézményfenntartó Társulásának és Közoktatási Esélyegyenlőségi Intézkedési és Akciótervét Salgótarján Megyei Jogú Város Közgyűlése az 5/2009. (I.27.) Öh. számú határozatával, Mátraszele Község Képviselő Testülete a 3/2009. (II.11.) számú határozatával elfogadta.

Salgótarján Megyei Jogú Város Önkormányzatának és Salgótarján Megyei Jogú Város és Mátraszele Község Önkormányzat Intézményfenntartó Társulásának Közoktatási Esélyegyenlőségi Intézkedési és Akcióterve felülvizsgálatát a szakmai és társadalmi egyeztetések biztosítását követően Salgótarján Megyei Jogú Város Közgyűlése a
.....-i ülésén a Öh. számú határozattal, Mátraszele Község Képviselő Testülete a-i ülésén aszámú határozattal elfogadta.

Salgótarján, 2012.

.....
Székyné dr. Sztrémi Melinda
Salgótarján MJV polgármestere

.....
dr. Gaál Zoltán
Salgótarján MJV jegyzője

.....
Vincze László
Mátraszele Község polgármestere

.....
Balogh Maja
Mátraszele Község körjegyzője