



**Salgótarján Megyei Jogú Város
Polgármesteri Hivatal
Városfejlesztési és Városüzemeltetési Iroda**

Iktatószám: 23097 / 2013.

Javaslat

**Salgótarján megyei jogú város helyi közösségi autóbusz-közlekedésének
biztosítását célzó döntések meghozatalára**

Tisztelt Közgyűlés!

A Nógrád Volán Zrt. és Salgótarján Megyei Jogú Város Önkormányzata között kötött, és 2005. január 1. napján hatályba lépett Salgótarján város helyi közösségi autóbusz-közlekedésének biztosítását célzó közszolgáltatási szerződés 2013. június 30-án lejár.

Salgótarján Megyei Jogú Város Közgyűlése **„Pályázati felhívás és dokumentáció Salgótarján megyei jogú város közigazgatási területén helyi, autóbusszal végzett, menetrend szerinti személyszállítás közszolgáltatási szerződés keretében történő ellátására” című pályázati eljárást a 2013. májusi ülésén eredménytelennek nyilvánította.**

Fentiek alapján 2013. július 1. napjától Salgótarján városában a közszolgáltatás ellátása veszélybe került. A személyszállítási szolgáltatásokról szóló 2012. évi XLI. törvény (a továbbiakban: Törvény) 24.§ (4) bekezdése alapján, az Európai Parlament és Tanács 2007. október 23-i 1370/2007/EK rendeletének 5. cikk (5) bekezdésében írt sürgősségi helyzetben az ellátásért felelős önkormányzat közvetlenül (pályázat lefolytatásának mellőzésével) bízta meg a közszolgáltatással az általa kiválasztott és a feladatot vállaló közlekedési szolgáltatót, amennyiben veszélybe kerül a közszolgáltatás folyamatossága. Ebben az esetben a megbízás az új közszolgáltató kiválasztásához elegendő időre, de legfeljebb két évre szólhat. A közszolgáltatás 2013. július 1. napjától történő biztosítása érdekében a Nógrád Volán Zrt.-vel folytatott tárgyalások eredményeképpen, a vonatkozó jogszabályok adta lehetőségek figyelembevételével jelen előterjesztésben a közszolgáltatási szerződés 2014. december 31. napjáig történő meghosszabbítására teszek javaslatot, mely a határozati javaslat 1. számú mellékletét képezi.

A közszolgáltatási szerződés módosítása a Közgyűlés 2013. márciusi döntésének megfelelően tartalmazza a 2013. július 1. napjától hatályos helyi járási menetrendet és ehhez kapcsolódóan rendelkezik a finanszírozási és műszaki feltételekről is. A járműpark összetételének tekintetében a jelenlegi 25 db autóbusz mellett 2013. július 1-től újabb 2 db autóbusz kerül beállításra a rendszerbe, 2013. szeptember 1-től pedig 3 db jármű esetében cserére kerül sor.

A közszolgáltatási szerződés meghosszabbításával összefüggésben szükséges a közszolgáltatás ellátásával kapcsolatos megállapodások módosítása is.

A Törvény 5.§ (3) bekezdése alapján a nemzeti fejlesztési miniszter és az önkormányzat között a helyi személyszállítási közszolgáltatások regionális vagy elővárosi személyszállítási szolgáltatásokkal történő ellátása érdekében létrejött megállapodás hatálya 2013. június 30-án

3100 Salgótarján, Múzeum tér 1.

Tel.: (32) 422-395 , Fax: (32) 422-395, e-mail: varosfejlesztes@salgotarjan.hu

Tel.: (32) 310-750, Fax: (32) 422-395, e-mail: vfenn@salgotarjan.hu



lejár, ezért a megállapodás meghosszabbítása szükséges, mely a határozati javaslat 2. számú mellékletét képezi.

Somoskőújfalu 2006. október 1-től történő leválása óta közigazgatási határon kívüli helyi járat közlekedéssel biztosított Somoskőújfalu kiszolgálása, melyre vonatkozóan a Nemzeti Fejlesztési Minisztériummal megkötött megállapodás 2013. június 30-ig hatályos.

A Nemzeti Fejlesztési Minisztériummal történt egyeztetés alapján jelen előterjesztésben javaslatot teszek a rendszer további működtetésére. A megállapodás tervezetét, valamint a megállapodás 4. pontjában hivatkozott járatok finanszírozására és a bevételekkel nem fedezett, indokolt költségek megtérítésére vonatkozó külön szerződés tervezetét a határozati javaslat 3. és 4. számú melléklete tartalmazza.

A határozati javaslat 2., 3. és 4. számú mellékletei pótlólag kerülnek megküldésre.

A személyszállítási közszolgáltatás pályáztatásának eredménytelensége miatt szükséges új közszolgáltató kiválasztására irányuló pályázati felhívás meghirdetése.

Az Európai Parlament és Tanács 2007. október 23-i 1370/2007/EK rendeletének 7. cikk (2) bekezdése alapján legalább egy évvel az ajánlati felhívás közzététele előtt az Európai Unió Hivatalos Lapjában az alábbi információkat közzé kell tenni: - az illetékes hatóság neve és címe, - a tervezett odaítélési mód, - az odaítélés tárgyát képező lehetséges szolgáltatások és területek. Az új közszolgáltató határidőre történő kiválasztása érdekében jelen előterjesztésben az Európai Unió Hivatalos Lapjában történő közzétételre teszek javaslatot.

Tisztelt Közgyűlés!

Fentiek alapján kérem az előterjesztés megvitatását és az alábbi határozati javaslat elfogadását.

Határozati javaslat

1. Salgótarján Megyei Jogú Város Közgyűlése az önkormányzat és a Nógrád Volán Zrt. közötti közszolgáltatási szerződés módosítását az 1. számú melléklet szerint jóváhagyja és felhatalmazza a polgármestert annak aláírására.

Határidő: 2013. június 30.

Felelős: Székyné dr. Sztrémi Melinda polgármester

2. Salgótarján Megyei Jogú Város Közgyűlése a helyi személyszállítási közszolgáltatások regionális vagy elővárosi személyszállítási szolgáltatásokkal történő ellátására az önkormányzat és Magyarország Nemzeti Fejlesztési Minisztere között kötendő megállapodást a 2. számú melléklet szerint jóváhagyja és felhatalmazza a polgármestert annak aláírására.

Határidő: 2013. június 30.

Felelős: Székyné dr. Sztrémi Melinda polgármester

3. Salgótarján Megyei Jogú Város Közgyűlése a Salgótarján Megyei Jogú Város Önkormányzata és a Nemzeti Fejlesztési Minisztérium közötti, a helyi járat autóbusz-közlekedés működtetésére vonatkozó megállapodás tervezetét, valamint Salgótarján Megyei Jogú Város Önkormányzata, Somoskőújfalu Község Önkormányzata és a Nógrád Volán Zrt. közötti szerződés tervezetét a 3. és 4. számú mellékletek szerint jóváhagyja.

A Közgyűlés felhatalmazza a polgármestert a megállapodás és a szerződés aláírására.

Határidő: 2013. június 30.

Felelős: Székyné dr. Sztrémi Melinda polgármester

4. Salgótarján Megyei Jogú Város Közgyűlése felkéri a polgármestert Salgótarján megyei jogú város közigazgatási területén helyi, autóbusszal végzett, menetrend szerinti személyszállítás közszolgáltatási szerződés keretében történő ellátására vonatkozó ajánlati felhívás Európai Unió Hivatalos Lapjában való közzétételére a vonatkozó jogszabályoknak megfelelően.

Határidő: értelemszerűen

Felelős: Székyné dr. Sztrémi Melinda polgármester

Salgótarján, 2013. június 14.




Lőrincz Gyula
irodavezető

KÖZSZOLGÁLTATÁSI SZERZŐDÉS MÓDOSÍTÁSA

amely létrejött

egyrésről

Salgótarján Megyei Jogú Város Önkormányzata (3100 Salgótarján, Múzeum tér 1. törzsszám: 735287, pénzforgalmi jelzőszám: K&H Bank Rt. : 10402142-49565051-57501001 adószám: 15735289-2-12, képviselő: Székyné dr. Sztrémi Melinda polgármester), továbbiakban: **Megrendelő**

másrésről

a **NÓGRÁD VOLÁN Zrt.** 3100 Salgótarján, Rákóczi út 137-139. szám /cégszám: 12-10-001514., pénzforgalmi jelzőszám: ERSTE Bank Nyrt. 11612007-01239500-12000005, adószám: 11201982-2-12, statisztikai sz.: 11201982-6021-114-12., képviselő: Úti Csaba vezérigazgató /továbbiakban: **Szolgáltató**

továbbiakban együttesen: Felek között az alábbiaknak megfelelően:

I. Előzmények

1. Felek rögzítik, hogy Megrendelő 2013. március 8-án a személyszállítási szolgáltatásokról szóló 2012. évi XLI. törvény (továbbiakban: Törvény) 23.§-a alapján pályázati felhívást tett közzé Salgótarján város autóbusszal végzett, helyi személyszállítási közszolgáltatásának 2013. július 1. napját követő ellátására. A pályázatok benyújtási határideje 2013. május 24. napja volt. Tekintettel arra, hogy a beérkezett egyetlen pályázati anyag érvénytelen volt, Megrendelő 2013. május 31-én a pályázatot eredménytelennek nyilvánította.
2. Felek megállapítják, hogy a közöttük 2004. december 30-án létrejött Közzolgáltatási szerződés 2013. június 30-án lejár. Erre, valamint az 1. pontban foglaltakra tekintettel a közszolgáltatás ellátása Salgótarján városában 2013. július 1. napjától veszélybe került.
3. Fenti okok miatt, az Európai Parlament és a Tanács 2007. október 23-i 1370/2007/EK rendeletének 5. cikk (5) bekezdésében, valamint a Törvény 24.§ (4) bekezdése alapján Felek a Közzolgáltatási szerződés 2014. december 31. napjáig történő meghosszabbításában állapodtak meg, és a Közzolgáltatási szerződést az alábbiaknak megfelelően módosítják:

II. Felek megállapodása, a Közzolgáltatási szerződés módosítása

4. A Közzolgáltatási Szerződés VI. fejezet 3. pontja az alábbi bekezdésekkel egészül ki:

„Megrendelő vállalja, hogy a 2013. július 1. és 2013. december 31. közötti időszakra két részletben 60.000.000 Ft-ot, 2013. szeptember 30-ig 30.000.000 Ft-ot, 2013. november 30-ig 30.000.000 Ft-ot biztosít a Szolgáltató részére a menetrend szerinti helyi közlekedés ellátása során felmerült bevételekkel nem fedezett indokolt költségek ellentételezéseként. A Szolgáltató 2014. március 31-ig köteles a kapott támogatás felhasználásával, illetőleg a bevételekkel nem fedezett indokolt költségekkel a Megrendelő felé a 10. sz. melléklet szerinti séma szerint elszámolni.

A Szolgáltató jogosult a helyi személyszállítási közszolgáltatás 2013. évi veszteségének megtérítésére legfeljebb 50.000.000 Ft erejéig. Megrendelő 2014. június 30-ig köteles a veszteséget megtéríteni.

Megrendelő vállalja, hogy a 2014. január 1. és 2014. december 31. közötti időszakra két egyenlő részletben – 2014. április 30-ig 60.000.000.Ft-ot, valamint 2014. szeptember 30-ig 60.000.000 Ft-ot biztosít a Szolgáltató részére a menetrend szerinti helyi közlekedés ellátása során felmerült bevételekkel nem fedezett indokolt költségek ellentételezéseként. A Szolgáltató 2015. március 31-ig köteles a kapott támogatás felhasználásával, illetőleg a bevételekkel nem fedezett indokolt költségekkel a Megrendelő felé a 10. sz. melléklet szerinti séma szerint elszámolni.

A Szolgáltató jogosult a helyi személyszállítási közszolgáltatás 2014. évi veszteségének megtérítésére legfeljebb 100.000.000 Ft erejéig.

Felek rögzítik, hogy amennyiben a Szolgáltatónál 2014. év során jelentős költségnövekedés mutatkozik (gázolaj fajlagos árának változása, javítási, karbantartási költségek jelentős növekedése, illetve előre nem látható okok miatt nagyobb volumenű költségnövekedést regisztrál a teljesítés során, valamint a normatív támogatás rendszerében változás történik, illetve kormányzati intézkedések működést érintő érdemi hatásai (pl. bérjellegű ráfordítások, utazási kedvezményrendszer módosítása, stb.) mutatkoznak, Felek a 2014. évi veszteség kiegyenlítésre vonatkozóan egyeztetést tartanak és annak eredményéről írásban megállapodnak. Az előzőekben jelzett érdemi hatás bekövetkezését, illetve a biztossá vált bekövetkezés időpontját követő 15 napon belül Felek az egyeztetést megkezdik.

Megrendelő 2015. június 30-ig köteles a veszteséget megtéríteni.”

5. A Közszolgáltatási Szerződés IX. fejezet 1. pontja helyébe az alábbi rendelkezés lép:

„1. Általános szabályok

Felek jelen szerződést határozott időre, 2005. január 01. 00.00 órától 2012. december 31-én 24.00 óráig kötötték, amely határidőt Felek közös megegyezéssel 2012. december 27-én elfogadott szerződés-módosítással további 6 hónapos határozott időtartamra, 2013. január 1. 00.00 órától 2013. június 30. 24.00 óráig meghosszabbították.

Felek rögzítik, hogy a 2013. június-án megkötött szerződésmódosítással jelen szerződés hatályát közös megegyezéssel 2013. július 1. 00.00 órától 2014. december 31. 24.00 óráig meghosszabbítják.

Az érvényességi időre vonatkozóan az EK rendelet 5.cikk (5.) bekezdése az irányadóak.”

6. A Közszolgáltatási szerződés

- a.) 2. sz. melléklete helyébe jelen szerződés 1. sz. melléklete,
 - b.) 3. sz. melléklete helyébe jelen szerződés 2. sz. melléklete,
 - c.) 4. sz. melléklet helyébe jelen szerződés 3. sz. melléklete,
 - d.) 6/a. sz. melléklete helyébe jelen szerződés 4.sz. melléklete,
 - e.) 6/b. sz. melléklete helyébe jelen szerződés 5. sz. melléklete,
 - f.) 7. sz. melléklete helyébe jelen szerződés 6. sz. melléklete,
 - g.) 8.sz. melléklete helyébe jelen szerződés 7. sz. melléklete
- lép.

7. A Közzolgáltatási Szerződés
 - a.) 7. sz. melléklete helyébe jelen szerződés 8. sz. melléklete,
 - b.) 8. sz. melléklete helyébe jelen szerződés 9. sz. melléklete lép.
8. Jelen szerződés – a 7. pont kivételével – 2013. július 1. napján lép hatályba.
9. Jelen szerződés 7. pontja 2013. szeptember 1. napján lép hatályba.
10. A Közzolgáltatási Szerződés egyéb pontjai változatlan tartalommal maradnak hatályban.

Salgótarján, 2013. június

.....
Salgótarján Megyei Jogú Város Önkormányzata
képviselésében
Székyné dr. Sztrémi Melinda
polgármester

.....
Nógrád Volán Zrt.
képviselésében
Úti Csaba
vezérigazgató

Ellenjegyzem:

.....
jegyző

SALGÓTARJÁN VÁROS HELYI JÁRATI MENETRENDJE

Érvényes: 2013. július 1-től

MUNKANAP	SZABADNAP	MUNKASZÜNETI NAP
1 HELYI AUTÓBUSZ-ÁLLOMÁS – ZAGYVARÓNA		
4.50, 5.15, 6.15, 7.15, 8.15, 10.40, 11.40, 13.15, 14.15 1R Helyi aut. állomás – Rónabánya: i 13.55, i 16.00	4.45	4.45
1 ZAGYVARÓNA - HELYI AUTÓBUSZ-ÁLLOMÁS		
5.45, 6.45, t 7.20, 7.40, 8.45, 12.50, 16.30, 17.30 1R Rónabánya - Helyi aut.áll: i 7.20, i 14.30, i 16.35	7.50, 12.50, 14.10, 14.50, 15.50, 18.50, 19.50, 20.50	6.50, 7.50, 10.05, 12.50, 14.10, 14.50, 15.50, 18.50, 19.50, 20.50
1U ZAGYVARÓNA - HELYI AUTÓBUSZ-ÁLLOMÁS – UZONI ISKOLA		
i 7.20		
2A HELYI AUTÓBUSZ-ÁLLOMÁS - SOMLYÓBÁNYA		
5.35, 6.35, <u>8.20</u> , 11.20, 12.40, 13.40, <u>14.45</u> , 15.35, 16.35, 17.35, 18.40, 22.45 Az aláhúzott járatok téli időszakban közlekednek!	5.35, <u>6.35</u> , 8.30, <u>9.30</u> , 12.00, 13.00, 14.10, <u>14.45</u> , <u>17.35</u> , <u>18.40</u> , 22.45	<u>6.35</u> , <u>8.20</u> , 11.20, 13.00, 14.10, <u>14.45</u> , <u>18.40</u> , 22.45
2A SOMLYÓBÁNYA - HELYI AUTÓBUSZ-ÁLLOMÁS		
5.05, 5.55, 6.50, <u>8.40</u> , 11.55, 12.55, 13.55, <u>15.05</u> , 15.55, 16.55, <u>17.55</u> , <u>18.55</u> Az aláhúzott járatok téli időszakban közlekednek!	5.55, <u>6.55</u> , 8.50, <u>9.50</u> , 12.15, 13.15, 14.25, <u>15.05</u> , <u>17.55</u> , <u>18.55</u>	<u>6.55</u> , <u>8.40</u> , 11.40, 13.15, 14.25, <u>15.05</u> , <u>18.55</u>
2T HELYI AUTÓBUSZ-ÁLLOMÁS - SOMLYÓ FORDULÓ		
8.20, 14.45, 17.35, 18.40	6.35, 9.30, 14.45, 17.35, 18.40	6.35, 8.20, 14.45, 18.40
2T SOMLYÓ FORDULÓ - HELYI AUTÓBUSZ-ÁLLOMÁS		
8.40, 15.05, 17.55, 19.00	6.55, 9.50, 15.05, 17.55, 19.00	6.55, 8.40, 15.05, 19.00
<i>Megjegyzés: A 2T járatok nyári időszakban közlekednek. Téli időszakban 2A viszonylatban közlekednek külön értesítés szerint.</i>		
3 HELYI AUTÓBUSZ-ÁLLOMÁS – TESCO – HŐSÖK ÚT		
6.50	5.00	
3 HŐSÖK ÚT – TESCO - HELYI AUTÓBUSZ-ÁLLOMÁS		
5.40, 7.05, i 7.45, 11.20, 17.10,	5.40	
3C HELYI AUTÓBUSZ-ÁLLOMÁS – EPERJESTELEP – HŐSÖK ÚT		
5.10, 5.22, <u>9.30</u> , 13.22, 13.40, 15.40, <u>17.15</u> , <u>18.15</u> , 21.22, Az aláhúzott járat Gorkij telep betéréssel közlekedik!	7.15, 8.15, <u>9.00</u> , 11.00, 16.00, 18.00, Az aláhúzott járat Gorkij telep betéréssel közlekedik!	
3C HŐSÖK ÚT – EPERJESTELEP - HELYI AUTÓBUSZ-ÁLLOMÁS		
5.20, 6.20, <u>7.05</u> , 7.40, <u>8.55</u> , 9.55, 11.30, <u>14.00</u> , 14.20, 17.50, 19.10, 22.20, Az aláhúzott járat Gorkij telep betéréssel közlekedik!	5.20, 7.35, <u>8.35</u> , 9.20, 11.20, 16.20, 18.20 Az aláhúzott járat Gorkij telep betéréssel közlekedik!	
4 HELYI AUTÓBUSZ-ÁLLOMÁS - BAGLYASALJA		
5.25, 6.10, i 7.10, 10.25, 12.20, 17.00	4.45, 6.50, 7.45, 9.45, 11.45, 12.45, 13.45, 14.45, 15.45, 16.45, 18.45, 19.45, 20.45, 21.45	4.45, 6.50, 7.45, 9.45, 10.45, 11.45, 12.45, 13.45, 14.45, 15.45, 16.45, 18.45, 19.45, 20.45, 21.45
4 BAGLYASALJA - HELYI AUTÓBUSZ-ÁLLOMÁS		
i 16.30, 19.50	6.45, 11.45, 12.45, 18.45	
4A HŐSÖK ÚT - BAGLYASALJA		
15.05, i 16.00,		
4A BAGLYASALJA - HŐSÖK ÚT		
i 7.25, 11.10		
5 HELYI AUTÓBUSZ-ÁLLOMÁS – IDEGÉR – HELYI AUTÓBUSZ-ÁLLOMÁS		
	5.05	5.05, 13.10
6 HELYI AUTÓBUSZ-ÁLLOMÁS - CAMPING TELEP		
5.30, 13.20, 14.40	5.00, 5.40, 15.00	5.00, 5.40, 15.00
6 CAMPING TELEP - HELYI AUTÓBUSZ-ÁLLOMÁS		

MUNKANAP	SZABADNAP	MUNKASZÜNETI NAP
5.30, 9.40, 11.40, 13.40, 19.40	6.00, 14.40	6.00, 14.40
7 HELYI AUT-ÁLL. – KÓRHÁZ – FÁY A. KRT. – LOSONCI ÚT – HELYI AUT-ÁLL.		
i 6.50, t 7.00, 7.35, t 12.55, 15.00, t 15.55, 16.35, 18.35, 22.45 Az aláhúzott járat Forgách-telep betéréssel közlekedik!	10.35, 12.35, 18.35, 22.45	10.35, 12.35, 22.45
7A HELYI AUT-ÁLL. – KÓRHÁZ - FÁY A. KRT. – KÓRHÁZ – HELYI AUT-ÁLL.		
5.00, 5.20, 6.00, 6.50, 8.35, t 11.45, 12.35, 13.35, 15.35, 17.35, 19.35, 21.35	6.35, 9.35, 13.10, 14.35, 15.35, 16.35, 17.35, 19.35, 21.35	6.35, 8.35, 9.35, 13.10, 14.35, 15.35, 16.35, 17.35, 18.35, 19.35, 21.35
7A UZONI ISKOLA – HELYI AUT-ÁLL. – KÓRHÁZ - FÁY A. KRT. – KÓRHÁZ – HELYI AUT-ÁLL.		
6.25 (Sugár útról), i 11.40		
7B HELYI AUT-ÁLL. – LOSONCI ÚT – FÁY A. KRT. – KÓRHÁZ – HELYI AUT-ÁLL.		
i 12.55, 13.55, i 15.55		
7C HELYI AUT-ÁLL. – LOSONCI ÚT - FÁY A. KRT. – LOSONCI ÚT – HELYI AUT-ÁLL. – UZONI ISKOLA		
5.05 (Helyi állomásig), 7.25,		
8 HELYI AUTÓBUSZ-ÁLLOMÁS – SZERPENTIN ÚT – HELYI AUTÓBUSZ-ÁLLOMÁS		
16.30, 18.30, 20.30	11.10, 16.10, 18.10	14.10, 16.10,
9 HELYI AUTÓBUSZ-ÁLLOMÁS – IPARI PARK		
11.50, 12.45, 13.34, 14.45, 22.05	8.45	
9 IPARI PARK – HELYI AUTÓBUSZ-ÁLLOMÁS		
5.35, 6.05, 8.05, 9.05, 14.05, 14.10, 15.05, 16.05, 17.05, 22.19, 22.20	6.05, 14.10, 22.20	
9 HELYI AUTÓBUSZ-ÁLLOMÁS – KOTYHÁZA – IPARI PARK		
8.40, 15.40, 16.45		
9 IPARI PARK – KOTYHÁZA – HELYI AUTÓBUSZ-ÁLLOMÁS		
5.00 (Kotyházáról), 6.55, 13.00	9.05	
11 HELYI AUTÓBUSZ-ÁLLOMÁS – SOMOSKÓJFALU		
6.00, 6.10, 6.45, 14.20, 15.20, i 16.20		
11 SOMOSKÓJFALU – HELYI AUTÓBUSZ-ÁLLOMÁS		
6.25, 7.10, 13.05, 14.50, 15.50, i 16.45		
11A HELYI AUTÓBUSZ-ÁLLOMÁS – SOMOSKÓ		
6.35		
11A SOMOSKÓ – HELYI AUTÓBUSZ-ÁLLOMÁS		
7.10		
11B HELYI AUTÓBUSZ-ÁLLOMÁS – SALGÓBÁNYA		
5.20, 6.20, i 6.30, 7.20, 12.15, 20.20, 21.30	5.20, 7.20, 12.15, 15.20, 16.25, 20.20, 21.30	
11B HELYI AUTÓBUSZ-ÁLLOMÁS – SOMOSKÓ – SALGÓBÁNYA		
8.20, 9.20, <u>10.20</u> , 11.25, 13.25, i <u>13.50</u> , 14.25, 15.25, i <u>16.00</u> , 16.25, 17.20, <u>18.20</u> , 19.25, 22.45 Az aláhúzott járatok országhatár betéréssel közlekednek!	6.20, 8.20, 9.20, <u>10.20</u> , 11.20, 13.20, 14.25, 17.20, 18.20, 19.20, 22.45 Az aláhúzott járat országhatár betéréssel közlekedik!	
11B SALGÓBÁNYA-HELYI AUTÓBUSZ-ÁLLOMÁS		
9.00, 10.00, 11.00, 12.05, 14.05, i 14.35, <u>15.05</u> , 16.05, i 16.45, 17.05, 18.00, 19.00, 20.05, 22.00 Az aláhúzott járatok országhatár betéréssel közlekednek!	7.00, 9.00, 10.00, 11.05, 12.00, 14.00, 15.05, 17.00, 18.00, 19.00, 20.00, 22.00	
11B SALGÓBÁNYA – SOMOSKÓ – HELYI AUTÓBUSZ-ÁLLOMÁS		
i 7.00, 8.00 Az aláhúzott járat országhatár, Beszterce lakótelepi iskola betéréssel közlekedik!	6.00, 8.00, 16.00	
13 ZAGYVARÓNA – VOLÁN KÖZPONT – IPARI PARK		
5.00		
13 IPARI PARK – VOLÁN KÖZPONT – ZAGYVARÓNA		
12.10		
14 ZAGYVARÓNA – BAGLYASALJA		
5.15, 6.10, 6.55, 9.10, 11.10, 12.15, 13.05, 13.40, 14.10, 14.45, 15.10, 16.10, 17.10, 18.10, 19.10, 20.05, 21.10, 22.20	5.10, 6.15, 8.50, 10.50, 11.50, 17.10, 18.10, 22.20	5.10, 6.10, 8.50, 10.50, 11.50, 17.10, 18.10, 22.20
14 BAGLYASALJA – ZAGYVARÓNA		
5.35, 6.20, 7.30, 8.35, 12.30, 13.35, 14.35, 15.35, 15.50, 16.15, 16.50, 17.15, 18.05, 19.15, 20.15, 21.15, 22.25	5.15, 6.05, 7.15, 9.25, 10.15, 11.15, 12.15, 13.15, 14.15, 15.15, 16.15, 17.15, 18.05, 19.05, 20.15, 21.15, 22.25	5.15, 6.05, 7.15, 8.15, 9.25, 10.15, 11.15, 12.15, 13.15, 14.15, 15.15, 16.15, 17.15, 18.05, 19.05, 20.15, 21.15, 22.25

MUNKANAP	SZABADNAP	MUNKASZÜNETI NAP
19 SALGÓBÁNYA – SOMSKŐ – IPARI PARK		
4.45 (országhatár betéréssel), 5.55, 7.05 (Somoskő betérés nélkül), 12.50, 20.55 (Kotyháza betéréssel)	4.55, 13.00, 20.55	
27A HELYI AUT-ÁLL. – SOMLYÓ BÁNYA – KÓRHÁZ – FÁY A. KRT. – KÓRHÁZ – HELYI AUT-ÁLL.		
7.05, 10.15, 14.10, 20.40	4.55, 7.40, 20.40	
36 CAMPING TELEP – HŐSÖK ÚT		
5.55, 8.00, <u>8.50</u> , 10.00, 10.50, 12.00, 12.50, <u>14.00</u> , 15.40, 16.40, <u>16.55</u> , 18.00, 19.00 Aláhúzott járatok Gorkij telep betéréssel közlekednek!	5.20, 7.20, <u>9.20</u> , 11.20, 15.20, 17.20, 19.20, 21.20 Aláhúzott járat Gorkij telep betéréssel közlekedik!	
36 HŐSÖK ÚT – CAMPING TELEP		
5.25, 6.25, 6.55, 7.20, 8.35, 9.35, 10.35, 12.35, 14.40, 15.35, 16.20, 17.10, 18.25, 19.25	7.00, 9.05, 11.00, 15.00, 17.00, 19.00	
36C CAMPING TELEP – FŐTÉR – EPERJES TELEP – HŐSÖK ÚT		
8.10, 14.35, 16.05 Aláhúzott járat Gorkij telep betéréssel közlekedik!		
46 BAGLYASALJA - CAMPING TELEP		
5.05, 6.05, 7.05, 9.05, 11.05, 12.05, 13.05, 14.05, 15.05, 16.05,		
46 CAMPING TELEP – BAGLYASALJA		
7.25, 7.40, 13.10, 15.30,		
51 HELYI AUTÓBUSZ-ÁLLOMÁS – IDEGÉR – ZAGYVARÓNA		
9.30		
51 ZAGYVARÓNA – IDEGÉR – HELYI AUTÓBUSZ-ÁLLOMÁS		
	6.45	
52 HELYI AUTÓBUSZ-ÁLLOMÁS – IDEGÉR – SOMLYÓ BÁNYA – HELYI AUTÓBUSZ-ÁLLOMÁS		
10.40	10.40	
57 HELYI AUT-ÁLL. – IDEGÉR – LOSONCI ÚT - FÁY A. KRT. – KÓRHÁZ – HELYI AUT-ÁLL.		
11.00, 17.00	11.35	
58 HELYI AUTÓBUSZ-ÁLLOMÁS – IDEGÉR – SZERPENTIN ÚT – HELYI AUTÓBUSZ-ÁLLOMÁS		
5.00, 7.05, 13.10, 14.30, 21.05, 22.45	6.45, 13.10, 20.05, 21.05, 22.45	7.40, 11.10, 18.10, 21.05, 22.45
61 CAMPING TELEP – ZAGYVARÓNA		
6.35		
61 ZAGYVARÓNA – CAMPING TELEP		
7.05		
63 CAMPING TELEP – CSOKONAI ÚT – SUGÁR ÚT – HŐSÖK ÚT		
5.00, 6.10, 7.00, 7.15, 8.20, 9.20, 10.20, 11.20, 12.20, 13.30, 14.30, 15.10, <u>16.25</u> , 17.20, 18.20, 19.20, 20.00, 21.10, 22.25 Tesco betéréssel: 9.20, 11.20, 16.25 Sugár út betérés nélkül: 8.20, 10.20, 20.00	5.00, 6.20, 8.20, 10.20, <u>12.20</u> , 13.10, 14.20, 16.20, 18.20, 20.20, 22.25 Tesco betéréssel: 8.20, 12.20	
63 HŐSÖK ÚT – SUGÁR ÚT – CSOKONAI ÚT – CAMPING TELEP		
5.00 (Gorkij betéréssel), 7.00, 8.00, 9.00, 10.05, <u>11.05</u> , 12.05, 13.10, 14.10, 15.10, 16.00, 16.45, 17.25, <u>18.00</u> , 19.00, 20.00, 21.10, 22.25 Tesco betéréssel: 11.05, 13.10, 18.00 Sugár út betérés nélkül: 10.05, 12.05, 16.45, 19.00, 22.25	5.10, 6.10, 8.00, <u>10.00</u> , 12.00, 13.10, <u>14.00</u> , 16.00, 18.00, 20.00, 21.10, 22.25 Tesco betéréssel: 10.00, 14.00, Sugár út betérés nélkül: 22.25	
113 SOMOSKÓÚJFALU – HŐSÖK ÚT		
6.45, 14.55		
113 HŐSÖK ÚT – GORKIJ TELEP – SOMOSKÓÚJFALU		
13.15		
154 ZAGYVARÓNA – IDEGÉR – BAGLYASALJA		
8.10, 10.10	10.10	
451 BAGLYASALJA – IDEGÉR – ZAGYVARÓNA		
	8.00	
456 BAGLYASALJA – IDEGÉR – CAMPING TELEP		
8.05, 10.05		
758 HELYI AUT-ÁLL. – KÓRHÁZ – FÁY A. KRT. – LOSONCI ÚT – IDEGÉR – SZERPENTIN ÚT – HELYI AUT-ÁLL.		
9.40	8.30	

Jelmagyarázat:

- i – iskolai előadások napján
- t – tanszünetben munkanapokon

Nógrád Volán Zrt.
Salgótarján

K I M U T A T Á S
a salgótarjáni helyi járatban indított járatok számáról
és a napi kilométer-teljesítményről

érvényes:2013. július 01-től

Megnevezés	Munkanap		Szabadnap	Munkaszüneti nap
	iskolai előadási napokon	tanszünetben		
Napi járatszám/db	339	322	202	195
Napi km-teljesítmény	3.640	3.433	2135	2066

Utazási feltételek a NÓGRÁD VOLÁN Zrt. Salgótarján városi (helyi) menetrend szerinti autóbuszjáratainak igénybevételére

I. Fejezet: Az Utazási feltételek hatálya

- 1.** Jelen „Utazási feltételek a NÓGRÁD VOLÁN Zrt. Salgótarján városi (helyi) menetrend szerinti autóbuszjáratainak igénybevételére” (továbbiakban röviden: Utazási feltételek) hatálya kiterjed a NÓGRÁD VOLÁN Zrt. (továbbiakban: Szolgáltató) által Salgótarjánban, közlekedtetett közforgalmú helyi menetrend szerinti autóbuszjáratokon való utazásra.
- 3.** A Szolgáltatónak a település helyi járatok menetrendjében is szereplő, a városi (helyi) viszonylatban történő utazásokra a település helyi vonalhálózatán érvényes díjszabás szerint igénybe vehető regionális és elővárosi autóbuszjáratok a regionális és elővárosi utazásokra vonatkozó utazási feltételek érvényesek.
- 4.** Jelen Utazási feltételekben nem szabályozott egyes kérdésekre vonatkozóan a Szolgáltató külön kiegészítő utazási feltételeket is meghirdethet, továbbá – általában sajátos igényeket kielégítő, illetve a forgalmat az általánostól eltérő körülmények között ellátó – vonalakra, járatokra, autóbuszokra vonatkozóan ettől eltérő feltételeket is alkalmazhat, amelyeket a honlapján és a helyileg szokásos módon hirdet meg.
- 5.** Jelen Utazási feltételek kerülnek alkalmazásra a Szolgáltató által meghirdetett, de a Szolgáltató alvállalkozója (IV. fejezet 7. pont) által közlekedtetett autóbuszjáratokon történő, az 1. pontban meghatározott utazásokra is.
- 6.** Amennyiben a Szolgáltató a közforgalmú helyközi menetrend szerinti személyszállítást részben az igényvezérelt szolgáltatási formában végzi, akkor az igényvezérelt formában végzett személyszállításra is – a menetrendszerűsége vonatkozó szabályokat leszámítva – jelen Utazási feltételek vonatkoznak.
- 7.** Nem terjed ki a jelen Utazási feltételek hatálya az autóbuszjáratokat igénybe vevő vagy azon tartózkodó és szolgálati feladatukat az autóbuszjáraton ellátó rendőrökre, katonai rendészeti járőrökre, pénzügyőrökre, a büntetés-végrehajtási szervezet tagjaira, a polgári és a katonai nemzetbiztonsági szolgálat hivatalos állományú tagjaira, valamint a hivatásos katasztrófavédelmi szerv állományába tartozó személyekre – a szolgálati feladatuk autóbuszjáraton történő végzésének időtartama alatt –, továbbá az általuk kísért személyekre. Ezen személyeknek a szolgálati feladataik ellátása körében tett intézkedései az utasokra és a járatok személyzetére kötelezőek.

II. Fejezet: Az Utazási feltételeket megalapozó szabályok

A Szolgáltató közforgalmú városi (helyi) menetrend szerinti személyszállítást

- a Polgári Törvénykönyv (Ptk.) (1959. évi IV. törvény) szerződésekre vonatkozó általános, valamint a vállalkozási szerződésekre, továbbá az általános szerződési feltételekre vonatkozó előírásai,
- a vasúti és közúti személyszállítási közszolgáltatásról szóló 2007. október 23-i 1370/2007/EK európai parlamenti és tanácsi rendelet,
- az autóbusszal végzett személyszállítás nemzetközi piacához való hozzáférés közös szabályairól szóló 2009. október 21-ei 1073/2009/EK európai parlamenti és tanácsi rendelet,
- az autóbusszal közlekedő utasok jogairól szóló, 2011. február 16-ai 181/2011/EU európai parlamenti és tanácsi rendelet,
- a közúti közlekedésről szóló 1988. évi I. és
- a személyszállítási szolgáltatásokról szóló 2012. évi XLI. törvény,
- az információs önrendelkezési jogról és az információ szabadságról szóló 2011. évi CXII. törvény,
- az autóbusszal díj ellenében végzett személyszállítási és a saját számlás személyszállítási tevékenységről szóló 261/2011. (XII. 7.) Korm. rendelet,
- az autóbusszos személyszállítási szolgáltatásnak a 181/2011/EU rendeletben nem szabályozott részletes feltételeire, az abban foglaltak alóli mentességekre, az autóbusszos személyszállítási szolgáltatási feltételekre, valamint a közúti személyszállítási üzletszabályzatra vonatkozó szabályokról szóló 213/2012. (VII. 30.) Korm. rendelet,
- a települési önkormányzat vagy a közlekedésszervező részéről a Szolgáltatóval kötött közszolgáltatási szerződésben meghatározott feltételek

szerint végeznek. Jelen Utazási feltételek a felsoroltakkal együttesen alkalmazandók.

III. Fejezet: A személyszállítási szerződés

1. A Szolgáltató a személyszállítást személyszállítási szerződés alapján teljesíti.

2. Az utas és a Szolgáltató közötti személyszállítási szerződés

- a menetdíj megfizetésével és a menetjegy, bérlet, továbbá az utazási jogosultságot más módon igazoló – beleértve az utazási jogosultságot vagy a menetdíj megfizetését igazoló elektronikus adathordozót is – okmány (a továbbiakban együtt: utazási igazolvány) megvásárlásával, átvételével, vagy
- minden más esetben az autóbusszra utazási céllal történő felszállással jön létre.

A szerződéskötési szándék kifejezése (az előre való jegyvásárlás vagy a felszállás) egyben az Utazási feltételek elfogadását is jelenti. A szerződés létrejöttével a Szolgáltató az Utazási feltételeket elfogadottnak és az utas részéről magára nézve is kötelezőként elismertnek tekinti.

3. A személyszállítási szerződés attól az időponttól hatályos, amikor az utas utazási céllal a járatot végző autóbusszra felszáll.

4. A személyszállítási szerződés az utazás befejezéséig hatályos. Az utazás akkor fejeződik be, amikor

- a) az utas a céljának megfelelő autóbusz-állomás vagy megállóhely területén az autóbuszról való leszállást befejezte,
- b) az utas az eredeti célállomása elérése előtt továbbutazási szándékáról lemond, és ezért az autóbuszról leszáll, vagy
- c) az utast a Szolgáltató az utazásból kizárja.

5. A Szolgáltatót a menetrendben közzétett autóbuszjáratokkal történő személyszállításra – a meghatározott kivételekkel – szerződéskötési kötelezettség terheli, ha

- az utas az Utazási feltételeket a személyszállítási szerződés megkötési szándékát kifejező, a 2. pontban meghatározott magatartással elfogadja és
- az utazás a menetrendben meghirdetett autóbuszjáratokkal lehetséges.

6. Menetjegy elővételben történt megvásárlásával megkötött személyszállítási szerződéstől az utas elállhat – a a menetjegyet még nem használta utazásra – a menetjegy érvényességének (felhasználhatóságának) lejártáig, feltéve, ha az utas ezen időpontokig a menetjegyet visszaadja. Bérlet vagy más, itt nem említett utazási igazolvány megvásárlásával, átvételével megkötött személyszállítási szerződéstől az utas a bérlet vagy más utazási igazolvány meghatározott érvényességének kezdetéig elállhat, feltéve, ha ezen időpont előtt a bérletet, illetve utazási igazolványt visszaadja. Az utazási igazolványok visszaadásának további szabályait az Üzletszabályzat XI. menetjegy, bérlet árának visszatérítése fejezete tartalmazza.

7. Amennyiben a személyszállítási szerződés már létrejött, az utas utazásból való kizárása a személyszállítási szerződés azonnali hatályú felmondásának minősül.

8. A személyszállítási szerződésekből eredő igények egy év alatt évülnek el.

IV. Fejezet: A személyszállításra (utazásra) vonatkozó általános szabályok

1. A bárki által igénybe vehető személyszállítás céljából a Szolgáltató a menetrendben meghirdetett autóbuszjáratokat közlekedtetni, amelyek utazásra a menetrend szerint lehetséges viszonylatokban, a megkötött személyszállítási szerződés szerint vehetők igénybe.

2. A Szolgáltató az 1. pont szerinti személyszállítási szolgáltatást a jogszabályokban előírt érvényes engedélyek birtokában, a forgalombiztonsági követelményeknek megfelelő autóbuszokkal és a feladatok ellátására kiképzett autóbuszvezetőkkel látja el.

3. Az utas jogosult a menetrend szerinti járatot végző autóbuszon utazni, az utasok biztonságát, kényelmét, komfortját szolgáló, illetve elősegítő berendezéseit használni, a járáshoz, illetve a járással történő utazáshoz kapcsolódó szolgáltatásokat igénybe venni. Az autóbusz egyes felszerelési tárgyait, berendezéseit csak az autóbuszvezető vagy a járási személyzet más tagja kezelheti, illetve az ő engedélyével használható, kezelhető. Ezek feltételeiről és részleteiről a járási személyzet ad tájékoztatást.

4. Az utas jogosult mindazon szolgáltatás igénybevételére – az Utazási feltételek előírásainak megtartásával –, amelyet a Szolgáltató a járat menetrendjében, az üzletszabályzatában vagy a megváltott menetjegyen feltüntetett.

5. A Szolgáltató az V. fejezet 8. pontban foglalt eset bekövetkezése ellenére is biztosítja a továbbutazás lehetőségét az útközben orvosi ellátásra szoruló személy részére a legközelebbi olyan megállóhelyig, ahol a szükséges egészségügyi ellátásban részesülhet.

6. A Szolgáltató egyes kötelezettségek teljesítésével más szolgáltatót vagy személyt bízhat meg. Ebben az esetben a kötelezettséget ténylegesen teljesítő szolgáltatóra vagy személyre is vonatkoznak a II. fejezetben felsorolt jogszabályok.

7. A Szolgáltató a meghirdetett menetrendjében szereplő autóbuszjáratok egy részét – a közszolgáltatási szerződésében meghatározott mértékben és feltételekkel – alvállalkozóval közlekedtetheti.

8. Amennyiben az utas az utazási körülményeivel, a Szolgáltató vagy megbízottja eljárásával vagy magatartásával kapcsolatban panaszt kíván tenni, ezt a menetrend szerinti járat igénybevételét vagy annak meghiúsulását követő három hónapon belül a Szolgáltatóhoz kell benyújtania.

A panaszokkal kapcsolatos egyéb szabályokat és eljárást az Üzletszabályzat XIII. Panaszok, káresemények bejelentése fejezete tartalmazza.

V. Fejezet: Utazási jogosultság

1. Az autóbuszjáraton – a következő, 2.-11. pontban foglalt feltételekkel és kivételekkel – bárki utazhat.

2. Kísérő nélkül nem jogosult az utazásra

- magatehetetlen vagy az utazásra kísérő nélkül nem képes személy, valamint
- a hat éven aluli gyermek.

Hat éven aluli gyermekek csoportos szállítása esetében minden tíz gyermekhez legalább egy kísérőre van szükség. A kísérővel utazó utasok autóbuszban való elhelyezéséről, valamint folyamatos felügyeletéről a kísérő köteles gondoskodni.

3. Fogyatékos vagy csökkent mozgásképességű személy utazása vagy helyfoglalása ezen állapotukra hivatkozással csak akkor tagadható meg, ha

- a) jogszabályi vagy hatósági előírás alapján egészségügyi és biztonsági követelmények teljesítése érdekében az szükséges, vagy
- b) ha az autóbusz vagy az utazás alkalmával használni tervezett megállóhelyek, autóbusz-állomások kialakítása miatt biztonságos utazásuk, beszállításuk vagy kiszállításuk fizikailag nem lehetséges.

4. A többi utas egészségét veszélyeztető fertőző betegségben szenvedő személy a menetrend szerinti autóbuszjáratokkal nem utazhat.

5. A 2. és 4. pontban említett, az utazást kizáró, illetve a kísérő jelenlétét szükségessé tevő okok fennállását és a kísérő alkalmasságát az autóbuszjárat személyzete nem vizsgálja.

6. Gyermek-kocsival szállított kisgyermek elhelyezése és felügyelete minden esetben a kísérő feladata azzal a kiegészítéssel, hogy a gyermek-kocsiban vagy ölben történő szállításáról is a kísérő dönt. Gyermek-kocsiban a kisgyermek csak a kocsi rögzített állapotában és a gyermek bekötése esetén szállítható. A gyerek-kocsit akkor is elmozdulás ellen rögzíteni kell, ha a gyermek nem abban utazik.

7. Fogycatékossággal élők és mozgásukban korlátozott utasok kerekesszékben ülve csak azokkal az autóbuszokkal szállíthatók, amelyeken a kerekesszék a kijelölt helyen rögzíthető.

8. A Szolgáltató az utazást megtagadhatja, illetve az utast az utazásból kizárhatja, ha az utas

- a) ittas vagy bódult,
- b) botránycosan viselkedik, vagy más módon a többi utast magatartásával zavarja,
- c) magatartásával vagy állapotával a közlekedés biztonságát, saját és utastársai testi épségét, egészségét, az autóbusz vagy berendezéseinek épségét, tisztaságát veszélyezteteli,
- d) ruházatával, poggyászával, illetve magatartásával vagy más módon az autóbuszt, utastársai ruházatát vagy az utasok poggyászát beszennyezheti,
- e) az autóbuszba kézipoggyászként be nem vihető tárgyat vagy nem szállítható állatot vitt be, illetve kísérel meg bevinni,
- f) az utazást jogosulatlanul veszi igénybe és utazási igazolványt felszólításra vagy ellenőrzéskor sem vált,
- g) a személyszállítási szerződés megkötését tanúsító vagy utazási jogosultságát más módon bizonyító utazási igazolványát (VI. fejezet 1. pont), igazolást, illetve kedvezmény igénybevételére jogosító igazolványát – felhívás ellenére – nem mutatja fel,
- h) a menetdíj, a menetdíj-különbözet vagy a pótdíj megfizetését megtagadja, vagy
- i) az Utazási feltételeket nem tartja meg.

9. Utazásból való kizárás – ide nem értve az utazás megtagadását – csak lakott területen vagy tartózkodásra alkalmas nyilvános helyen és a IV/5. pontban foglaltak figyelembevételével történhet. A 14. életévét be nem töltött, kísérő nélkül utazó kiskorú utazása csak megtagadható, de az autóbusznak a felszállóhelyről történő elindulása után nem zárható ki az utazásból.

10. A Szolgáltató az utazást az utazási igazolvány előzetes megvásárlásához kötheti.

11. Ha a Szolgáltató az utazást egyes autóbuszjáratokon külön díj megfizetéséhez köti, utazásra csak az jogosult, akinek – a Díjszabásban meghatározott, a szolgáltatás igénybevételére feljogosító, a külön díj megfizetését is igazoló – utazási igazolvány vagy okmány van a birtokában.

VI. Fejezet: Menetjegyváltás, utazási igazolványok érvényessége

1. A személyszállítási szerződés megkötésének és az utazási jogosultság igazolására az utazási igazolvány szolgál. Az utazás – az utazási kedvezményekről szóló kormányrendeletben meghatározott esetek kivételével – csak érvényes utazási igazolvánnyal történhet. A névre szóló utazási igazolvánnyal vagy a személyhez kötötten igénybe vehető kedvezmény alapján váltott kedvezményes utazási igazolvánnyal csak az arra jogosult utazhat. A nem névre szóló utazási igazolvány más személy részére, illetve a felhasználó személyéhez még nem kötött kedvezményes árú utazási igazolvány más azonos kedvezményre jogosultra mindaddig átruházható, ameddig azzal az utazást nem kezdték meg. Az egyes utazási igazolványok használatának szabályait a Díjszabás tartalmazza.

2. Az egyes utazási igazolványok használatát jogszabály vagy a Díjszabás különböző jogosultságokhoz kötheti. Az olyan utazási igazolványok, amelyek használatához a jogosultság igazolása is szükséges, csak a jogszabályban vagy a Díjszabásban előírt igazolással együtt érvényesek.

3. A Díjszabást az Üzletszabályzat melléklete tartalmazza.

4. A Szolgáltató egyes járatokon meghatározott utazási igazolványok felhasználását kizárhatja. A korlátozás a menetrendben kerül meghirdetésre.

5. A menetdíjat az utazás megkezdése előtt, de legkésőbb a járműre utazási céllal történő felszálláskor, a Szolgáltatónak az utazási igazolvány meglétének ellenőrzésével megbízott alkalmazottjánál (a továbbiakban: jegykezelő) kell megfizetni. Az egyszeri vagy többszöri utazásra kiadott utazási igazolvány – kivéve azt, amely menetdíjfizetés nélküli utazásra jogosít – a menetdíj megfizetését, mint a személyszállítási szerződésből eredő kötelezettség teljesítését igazolja. A jegy-, bérlet és egyéb utazási igazolványok megvásárlásának részletes szabályait az Üzletszabályzat VII. Jegyek és Bérletek árusítása fejezete tartalmazza.

6. A Szolgáltató az utazási igazolvány előre történő megvásárlását – járataira vagy járatainak egy részére, egyes állomásokon, megállóhelyeken vagy meghatározott időszakokban – kötelezővé teheti. Az előre megváltott utazási igazolványok utazásra való felhasználhatóságának időszakát (érvényességi idejét) a Szolgáltató korlátozhatja.

Jegykiadó-gép vagy automata alkalmazásánál annak használatát a Szolgáltató meghatározott pénzérme használatához kötheti.

7. Az utazási igazolvánnyal rendelkező utasnak a járatra történő felszálláskor utazási igazolványát a Szolgáltató Díjszabásában előírt módon kell kezelnie, kezeltetnie, illetve ellenőrzésre a jegykezelőnek felmutatnia vagy utazási jogosultságát igazolnia. A különböző jogosultsághoz kötött utazási igazolványokat a jogosultságot igazoló okmánnyal együtt – beleértve szükség esetén a személyazonosság igazolására szolgáló okmányt is – a jegykezelőnek fel kell mutatni, vagy át kell adni. A járaton szolgálatot teljesítő jegykezelőt ebben a IX./3.-5. pontokban meghatározott, az ellenőrökével azonos jogosultság illeti meg.

8. Az az utazási igazolvány, amely annyira megrongálódott, illetve amelynek valamely adata annyira felismerhetetlen lett, hogy emiatt ellenőrzése lehetlenné vált, vagy amely nem eredeti, utazásra érvénytelen. Ugyancsak érvénytelen utazásra az olyan utazási igazolvány,

amelynek adatait illetéktelenül megváltoztatták. Az ilyen utazási igazolványokat a Szolgáltató bevonja, az utasnak pedig helyette más, érvényes utazási igazolványt kell váltania.

Amennyiben az utazási igazolvány a Szolgáltató alkalmazottjának eljárása következtében rongálódott meg vagy vált valamely adata felismerhetetlenné, továbbá amelyre téves vagy nem valós bejegyzést tett és ezzel az érvénytelenné vált, a Szolgáltató alkalmazottja ezt a tényt az utazási igazolványra rájegyzi. Ha ez lehetséges, a hibás bejegyzés a bizonylatokra előírt módon javításra kerül. Az így érvénytelenné vált és a nem javítható adatot tartalmazó utazási igazolványt a Szolgáltató díjtalanul érvényesre cseréli, és amennyiben ezzel bizonyíthatóan kárt okozott, azt megtéríti az utas részére.

9. Az utazási igazolvány csak arra a viszonylatra, vonalra, területre, autóbuszjáratra és időtartamra, illetve annyi utazási alkalomra érvényes, amelyre azt kiadták, illetve érvényesítették (kezelték). Érvénytelen az utazásra az az utazási igazolvány is, amelynek az adott járaton való előírt kezelését, kezeltetését elmulasztották. Az egyes utazási igazolványok érvényességének részletes szabályait a Díjszabás tartalmazza.

10. Jogosulatlanul használt utazási igazolványok vagy azok, amelyekhez a jogosultságot igazolni nem tudják, érvénytelenek.

11. Elveszett, eltűnt menetjegyet, bérletet vagy más utazási igazolványt a Szolgáltató nem pótolja.

VII. Fejezet: Fel- és leszállás, helyfoglalás

1. Az utas csak az igénybe vett járat menetrendjében meghatározott állomásokon és megállóhelyeken szállhat fel az autóbuszra vagy le az autóbusról, kivéve, ha a járatok menetrendjének betartása, egyes járatok üzemeltetése elháríthatatlan külső okból nem lehetséges (rendkívüli forgalmi helyzet) és ez indokoltá teszi az ettől eltérő helyeken történő le-, illetve felszállást.

2. Ha a menetrendben közzétett járat teljesítéséhez kiállított autóbusszal a jelentkező összes utas nem szállítható el, a szolgáltatót a szerződéskötési kötelezettség az adott autóbusz befogadóképességéig terheli. Ilyen esetben a megállóhelyen várakozók részére az autóbuszjárat személyzete tájékoztatást ad az egyéb utazási lehetőségekről.

3. Helyi személyszállítási szolgáltatás esetében az utasok elszállítása érkezésük sorrendjében történik.

4. A 3. pontban foglalt elszállítási sorrendtől eltérően elsőbbséget élveznek a kerekesszékekkel közlekedő fogyatékkal élők és csökkent mozgásképességűek, valamint a gyermekkosziban elhelyezett kisgyermekkel utazók azokon az autóbuszokon, amelyek rendelkeznek az ilyen utasok számára a fel- és leszállást megkönnyítő, illetve ezen eszközöket rögzítő berendezéssel.

5. Minden utas egy ülőhelyet vehet igénybe, ha azt más utasok nem foglalták el. A 3. éven aluli gyermek – biztonsága érdekében –, ha a kísérője úgy dönt, hogy a gyermek nem gyermekkosziban rögzítve utazik, akkor kísérője ölében, illetve külön ülésen ú. n. mózeskosárban, gyermek-hordozóban, gyermekülésben, gyermekbiztonsági rendszerben stb. helyezhető el. A terhes anyák, kisgyermekkel utazók, vakok és mozgásukban korlátozottak vagy rokkantak számára megjelölt üléseken, valamint a kerekesszékekkel utazók részére kijelölt helyen elsősorban ezen személyek utazhatnak.

6. Kerekesszékekkel utazó utas jelentkezésekor a kerekesszék számára kijelölt területet a többi utasnak a kerekesszékekkel utazó részére át kell engedniük. A kerekesszéket és benne az utast a visszatartó rendszerrel rögzíteni kell az autóbuszvezetőnek.

7. Aki több ülőhelyet foglal el, mint amennyi őt megilleti, annak a lefoglalt ülőhelyről az odahelyezett tárgyat el kell távolítania és az ülőhelyet álló utasnak át kell engednie.

8. Utasok felszállása – ha helyileg ettől eltérő rendszer nincs meghirdetve – a jármű első ajtajánál történhet. Azokban az esetekben, amikor a felszállás helye ettől eltérő lehet (pl. kerekesszékekkel, gyermekkocsival utazók), azt a Szolgáltató külön (felirattal vagy piktogrammal stb.) megjelöli.

Az utasnak a fel- és leszállás meghatározott rendjét (ajtók, használata stb.) meg kell tartania.

9. Az utasoknak a le- és felszállásuk alkalmával használniuk kell – a megcsúszás és más hasonló esetek elkerülésére, illetve hatásuk csökkentésére – az erre a célra kialakított kapaszkodókat. Fokozott óvatossággal és nagy körültekintéssel kell végezni a fel- és leszállást különös időjárási körülmények (síkkosság, csapadék) között, valamint ha az nem kiépített fel- vagy leszállóhelyen történik.

10. A távirányítású ajtók csukódására figyelmeztető (hang- és/vagy fény) jelzés működésbe lépésekor a le- és felszállást haladéktalanul be kell fejezni, a jelzés időtartama alatt a le- és felszállást megkezdeni nem szabad. Nyitott ajtóval az autóbusz nem indítható el.

11. Az utasnak a leszállási szándékát a megállóhelyhez való közeledéskor az erre szolgáló jelzőberendezés használatával, annak hiányában vagy üzemképtelensége esetén az autóbuszvezetővel való szóbeli közlés útján jeleznie kell. A leszállási szándék jelzésének elmulasztásából származó kárért a Szolgáltató nem felelős. Az autóbuszjárat végállomásra érkezésekor az utasoknak az autóbust el kell hagyniuk.

12. Az autóbusz rendkívüli megállása esetén az utasoknak csak az autóbusz-járat személyzete engedélyével szabad kiszállniuk.

VIII. Fejezet: Az utas magatartása

1. Az utas az utazás – beleértve a fel- és leszállást, várakozást, utazást – során tartózkodni köteles a közlekedés biztonságát, a közlekedési eszközök, az utaskiszolgáló létesítmények és berendezések épségét, az utastársak kényelmét és nyugalma zavaró magatartástól.

2. Az autóbuszban szennyezett ruházattal, szennyezést okozó kézipoggyással utazni vagy más olyan magatartást tanúsítani nem szabad, amely az autóbust, annak felszerelési tárgyait, más utasok ruházatát, kézipoggyászát beszennyezheti vagy azokban kárt okozhat.

3. Az autóbuszban bármilyen árut, szolgáltatást csak a Szolgáltató engedélyével szabad árusítani. Szemetelni, lármázni, énekelni, zenélni vagy bármilyen eszközzel, tárggyal, játékszerrel zajt okozni nem szabad.

4. Az ablakok, szellőzőnyílások kinyitása vagy bezárása, a világítás vagy a fűtés, hűtés szabályozása kérdésében az autóbuszjárat személyzete az utasok többségének kívánságát figyelembe véve intézkedik.

5. Autóbuszban rádiót, magnetofont vagy hasonló készüléket üzemeltetni csak olyan módon szabad (pl. fülhallgatóval), hogy a többi utas ne hallja.
6. A közforgalmú menetrend szerinti autóbuszjáraton dohányozni nem szabad.
7. Az utazás során az autóbusz haladásakor az állóhelyen tartózkodó, az autóbusz utasterében közlekedő, a helyüket elfoglaló, illetve elhagyó utasoknak folyamatosan használniuk kell a beépített, illetve felszerelt kapaszkodókat.
8. Sem álló helyzetében, sem az autóbusz haladásakor az ajtónak támaszkodni, az ajtók nyitására és zárására szükséges területen tartózkodni vagy a nyitást és zárást bármely más módon akadályozni nem szabad.
9. Nem szabad az autóbuszból kihajolni, kinyúlni, ajtaján vagy ablakán át bármilyen tárgyat kidobni.
10. Az autóbuszokban – az autóbusz, a berendezések, továbbá az utasok életének, személyének, testi épségének és vagyontárgyaik védelme céljából, az erre vonatkozó törvények előírásainak megtartásával – a Szolgáltató jogosult elektronikus biztonságtechnikai rendszeren keresztül megfigyelést folytatni, a megfigyelés során kép- és hangfelvételt készíteni, valamint a készített kép- és hangfelvételt kezelni. A kép vagy hangfelvétel, illetve a kép- és hangfelvétel megsemmisítésével, a megsemmisítés mellőzésének kérelmével és felhasználásával kapcsolatos szabályokat az Üzletszabályzat autóbusz-állomások használatára vonatkozó szabályai tartalmazzák.

IX. Fejezet: Ellenőrzés, pótdíj fizetés

1. A megváltott és a VI. fejezet 7. pont szerint kezelt, kezeltetett vagy ellenőrzésre felmutatott (a továbbiakban együtt: érvényesített) utazási igazolványt az utazás tartama alatt meg kell őrizni. Az érvényesített utazási igazolványt az utazás tartama alatt, illetve leszálláskor – ellenőrzés céljából, a kedvezményes jegyváltásra jogosító okmánnyal együtt – a Szolgáltató által az utazási igazolványok ellenőrzésre feljogosított személy (jegykezelő vagy ellenőr, a továbbiakban: ellenőr) részére, felhívására, fel kell mutatni vagy át kell adni. Amennyiben az utazási igazolvány vagy az utazási kedvezmény jogszerű igénybevétele megállapításához, illetve ha az az ellenőrzési eljárás lefolytatásához szükséges, az utas köteles személyazonosságát igazolni.
2. Az ellenőr az utazás tartama alatt – beleértve a járatra történő fel- és leszállást is – bármikor jogosult a közforgalmú menetrend szerinti autóbuszjáratokon az utasok utazási jogosultságát, az utazási igazolványok érvényességét, használatára való jogosultságot, valamint az utazási kedvezmények igénybevétele jogszerűségét, továbbá a jelen Utazási feltételek szabályainak megtartását ellenőrizni. Az ellenőr e minőségére utaló jelzést visel, valamint írásbeli megbízással rendelkezik. Az ellenőr nem köteles az utas részére előre igazolnia magát, de az utas kérésére köteles az utólagos azonosításához szükséges információkat megadni, valamint az ellenőrzés végzésére felhatalmazó megbízást felmutatni.
3. Törvény felhatalmazása alapján a Szolgáltató vagy megbízottja jogosult a személyszállítási szerződés teljesítésével összefüggésben az utazásban részt vevő, menetdíjat meg nem fizető utas azonosíthatósága, a személyhez kötött utazási jogosultság ellenőrzése, valamint az

utazási kedvezmények igénybevétele jogszerűségének megállapítása céljából az utazásban részt vevő utas azonosíthatóságához szükséges adatok megismerésére. =

4. A Szolgáltató az utazási kedvezményt vagy a személyhez kötött utazási jogosultságot tartalmazó, elektronikus adathordozón rögzített személyszállítási szerződés teljesítésével összefüggésben – törvény felhatalmazása alapján – jogosult az 5. pontban meghatározott adatok kezelésére.

5. A Szolgáltató vagy megbízottja adatmegismerési, adatkezelési jogosultsága az utazás alapjául szolgáló szerződés teljesítése érdekében a következő adatokra terjed ki:

- a) jogosult természetes személy azonosító adatai (családi és utónév, születési családi és utónév, születési hely és idő, anyja születési családi és utóneve) és lakcíme,
- b) a jogszabály alapján biztosított utazási kedvezmény esetén a kedvezmény jogcíme, a jogcímet megalapozó okmány azonosítója, típusa, érvényessége, kibocsátója,
- c) az utazási viszonylathoz vagy vonalhoz kötött kedvezmény esetén az utazási viszonylat, meghatározott időponthoz vagy időszakhoz kötött érvényességű kedvezmény esetén az érvényesség időszaka vagy időpontja.

6. Az ellenőr jogosult az ellenőrzés eredményes lefolytatása céljából rövid időre megtiltani az autóbusz személyzetének az autóbusz ajtóinak kinyitását, illetve az autóbusz továbbhaladását.

7. Annak az utasnak, aki

- utazása alkalmával érvényesített utazási igazolvánnyal nem rendelkezik, vagy érvényes utazási igazolvány nélkül utazik,
- a menetjegy váltását elmulasztotta,
- aki az ellenőrzés alkalmával érvényes utazási igazolványát nem mutatja fel,
- aki utazási igazolványt jogtalanul használ,
- kedvezményt jogtalanul vesz igénybe,

a teljes utazási viszonylatára érvényes menetdíjat és pótdíjat kell megfizetnie.

Ha az utas felszállási helye vagy célállomása nem állapítható meg, a járat kiindulási helyétől a célállomásig, illetve a felszállási helytől a járat teljes útvonalára érvényes menetdíjat és pótdíjat kell megfizetnie.

8. Ha az utas az autóbuszban az utazási feltételekben meghatározott szabályokat megszegi, pótdíjon felül az esetleges menetdíj-különbözet megfizetésére is köteles.

9. Az az utas, akinek pótdíjat kell fizetnie és azt a helyszínen nem egyenlíti ki, köteles személyazonosságát és lakcímét az ellenőrzést végző részére igazolni.

10. A pótdíjak összegét és felszámításának eseteit részletesen a Díjszabás tartalmazza.

X. Fejezet: Kézipoggyász

1. Az utas az autóbuszba kézipoggyászként egy személy által is könnyen hordozható, 10 kg-nál nem nagyobb tömegű és terjedelme szerint a 3. pontban meghatározott módon elhelyezhető tárgyat vihet

magával, feltéve, hogy terjedelme miatt az az utas kezében vagy ölében szállítva sem gátolja az utasok autóbuszon belüli szükséges mozgását, sem az ülő, sem az álló utasoknak kényelmetlenséget nem okoz, és az utasok testi épségében, magukkal vitt poggyászaikban, az autóbuszban és annak felszerelési tárgyaiban kárt vagy szennyeződést nem okoz.

Kézipoggyászként az autóbuszba bevihető továbbá:

- ródli, vagy
- síléc, vagy
- facsemete, vagy
- gyermekkocsi, vagy
- egy db legfeljebb 5 kg töltetsúlyú propán-bután gázpalack

2. A kézipoggyász összértéke a 100 000 Ft-ot nem haladhatja meg.

3. Az utas kézipoggyászát – ha azt nem a kezében vagy az ölében tartja – köteles úgy elhelyezni, hogy a többi utas kényelmét, testi épségét, a le- és felszállást ne zavarja és az autóbusz berendezésében kárt ne okozzon. A gázpalackot az autóbuszon zárt állapotban, védőkupakkal ellátva – állítva – úgy kell elhelyezni és rögzíteni, hogy el ne mozdulhasson.

Kézipoggyász ülőhelyen való elhelyezésével ülőhely nem foglalható el.

4. A kézipoggyászként szállítani kívánt tárgyat – amennyiben az arra alkalmas – előzetesen kiegészítő táskába, hátizsákba, kosárba, kisebb ládába, zsákba kell elhelyezni vagy egyéb módon kell csomagolni.

5. A gyermekkocsit a kisgyermeket szállító utas az autóbuszban úgy köteles elhelyezni, hogy az el ne mozdulhasson.

6. Kerekesszék és egyéb mozgást segítő eszköz (a továbbiakban: kerekesszék) a tömegére és mérethatárára tekintet nélkül az autóbuszba kézipoggyászként akkor vihető be, ha ott úgy elhelyezhető, hogy az utasok autóbuszon belüli szükséges mozgását nem gátolja, elmozdulás ellen biztosítható és az utasok testi épségében, magukkal vitt poggyászaikban, az autóbuszban és annak felszerelési tárgyaiban kárt vagy szennyeződést nem okozhat.

7. Kézipoggyászként nem szállítható:

- a) olyan tárgy, amelynek szállítását jogszabály vagy hatósági rendelkezés tiltja,
- b) olyan tárgy, amely méreténél vagy tömegénél fogva a járművön erre kijelölt helyen nem helyezhető el, vagy a többi utas egészségében, testi épségében, ruházatában, kézipoggyászában kárt okozhat,
- c) a közbiztonságra különösen veszélyes eszközökről szóló kormányrendelet szerint közforgalmú közlekedési eszközön birtoklásra tiltott eszközök, kivéve, amelyek a rendeletben meghatározott módon csomagolva, illetve elhelyezve birtokolhatók, és megfelelnek a csomagolásra, elhelyezésre vonatkozó feltételnek,
- c) töltött lőfegyver.

8. A Szolgáltató megtagadhatja olyan tárgy kézipoggyászként való szállítását, amely

- a) az utasoknak kényelmetlenséget okozhat,
- b) a járművet megrongálhatja vagy beszennyezheti.

9. A kézipoggyász őrzése az utas feladata.

10. Az autóbuszjárat személyzete a kézipoggyászt az utas jelenlétében megvizsgálhatja, ha alapos gyanú merül fel, hogy az utas kézipoggyászként nem szállítható tárgyat visz be az autóbuszba.

11. Amennyiben az utas kézipoggyászként be nem vihető tárgyat vitt az autóbuszba és ez az utas során kiderül, azt a Szolgáltató kizárja a további szállításból. Ha az utas a szállításból kizárt tárgytól nem hajlandó megválni, a Szolgáltató az utast is kizárja az utazásból.

XI. Fejezet: Autóbuszba bevihető élő állatok

1. Élő állat olyan zárt szállítóeszközben szállítható, amely a kézipoggyász méretét nem haladja meg és biztosítja, hogy az élő állat az utazás során nem szabadul ki.

2. Az 1. pontban foglaltaktól eltérően, utasonként egy kutya zárt szállítóeszköz nélkül, szájkosárral és pórázon vezetve is szállítható. Az utasnak rendelkeznie kell a kutya oltási bizonyítványával, és kérésre azt az autóbuszjárat személyzetének vagy az ellenőrnek fel kell mutatnia.

3. A vakvezető, valamint a hatósági feladatok ellátását segítő kutyák az autóbuszon díjmentesen, és szájkosár nélkül is szállíthatók. A segítő kutya kiképzettségét (vizsgáját) a hámján elhelyezett logóval vagy a vizsgáról kiállított tanúsítvánnyal kell igazolni.

4. Az autóbuszba utasonként bevihető további élő állatok és szállításuk feltételei:

- a) halak, a víz kiömlése ellen megfelelően biztosított tartályban,
- b) kisebb madarak, papagájok és galambok, kalitkában elhelyezve,
- c) egyéb apró állat kosárban, ládában vagy más alkalmas tartóban,
- d) egy vadászsólyom, védősapkával ellátva.

A Szolgáltató a forgalmi viszonyoktól függően az élő állatok szállítását tovább korlátozhatja.

5. Élő kacs, liba vagy pulyka az autóbusz utastérben nem szállítható.

6. Beteg állat az autóbuszba nem vihető be.



7. Az autóbuszba bevitt élő állatra az utasnak kell felügyelni. Ha élő állat az utasokat magatartásával zavarhatja, vagy számukra kényelmetlenséget okoz, a Szolgáltató az élő állatot a szállításból kizárhatja. A segítő kutya az utazásból csak akkor zárható ki, ha az ott tartózkodók testi épségét veszélyeztető magatartást tanúsít.

Ha az utas a szállításból kizárt állattól nem hajlandó megválni, a Szolgáltató az utast is kizárja az utazásból.

XII. Fejezet: Forgalmi zavar

1. Ha útközben a járat továbbhaladását valamilyen körülmény akadályozza, késését vagy kimaradását eredményezi, – az elháríthatatlan külső ok esetét kivéve – a Szolgáltató a rendelkezésére álló más járművel az utasok továbbszállításáról gondoskodik.

2. Ha a menetrendben közzétett járat közlekedése átmenetileg nem, vagy csak kerülő útvonalon lehetséges, a Szolgáltató erről – a rendelkezésére álló eszközökkel és módon – az utasokat tájékoztatja.

  A helyi önkormányzat a közforgalmú menetrend szerinti autóbuszjáratok üzemeltetési és a Szolgáltató szerződéskötési kötelezettségét közérdekből, továbbá kényszerítő üzemi okból alapos indokkal részben vagy egészben korlátozhatja vagy felfüggesztheti. Ennek megtörténtéről a honlapján ad tájékoztatást.

XIII. Fejezet: Tájékoztatás az utazás során

1. A Szolgáltató utastájékoztató berendezések, tájékoztató eszközök alkalmazásával és/vagy a járat személyzet útján folyamatosan tájékoztatja az utasokat a járat célállomásáról, útvonaláról, esetleges közlekedési korlátozásáról vagy akadályáról.

2. Ha a menetrendben közzétett járat közlekedése átmenetileg szünetel, vagy csak kerülő útvonalon lehetséges, a tájékoztatás a lehetséges és a helyileg szokásos módon történik, figyelemmel a menetrend módosítására vonatkozó szabályokra is. A járatok közlekedtetésének tartós elmaradásáról vagy útvonaluk hosszabb ideig tartó módosításáról a Szolgáltató a honlapján is tájékoztatást ad.

3. Elektronikus biztonságtechnikai rendszer alkalmazása esetén (VIII. fejezet 12. pont) a Szolgáltató – a vakok és gyengénlátók számára is érzékelhető módon – tájékoztatást ad az autóbuszon folytatott megfigyelésről.

XIV. Fejezet: Menetdíj visszatérítése

1. A Szolgáltató az utas kérésére visszatéríti az előre megváltott menetjegy árát – függetlenül attól, hogy meghatározott érvényességi (felhasználhatósági) idővel rendelkezett-e vagy sem –, ha azt az utas egyáltalán nem használta utazásra (III/6. pont) és visszaadja.

2. Menetdíjak változása esetén a díjváltozás előtt előre megvásárolt menetjegyek érvényességi (felhasználhatósági) idejét a Szolgáltató korlátozhatja, illetve új érvényességi időpontot határozhat meg. Ilyen esetekre a menetjegyek visszaváltását, cseréjét a Szolgáltató a helyi sajátosságok figyelembevételével határozza meg. Ezeket a szabályokat a Szolgáltató a honlapján és a helyileg szokásos módon hirdeti meg.

3. Az utazásból kizárt (az autóbusról leszállított) utas részére a Szolgáltató sem a menetdíjat, sem annak egy részét nem téríti vissza. Nem kerül visszatérítésre a menetdíj vagy annak egy része akkor sem, ha az utas a továbbutazásáról azért mond le, mert kézipoggyászát vagy élő állatát kizárták az utazásból.

4. Bérletek, valamint más, itt nem említett utazási igazolványok árát a Szolgáltató azok érvényességének kezdetéig – kezelési költség levonásával – visszatéríti, feltéve, ha ezen időpont előtt a bérletet, illetve utazási igazolványt visszaadják. Ezek visszatérítésének részletes szabályait az Üzletszabályzat XI. Menetjegy, bérlet árának visszatérítése fejezete tartalmazza.

5. Visszatérítés kizárólag a fel nem használt, illetőleg részben felhasznált menetjegy, bérlet stb. visszaadása ellenében történik. Ennek hiányában visszatérítési igényt a Szolgáltató semmiféle igazolásra nem teljesít.

6. Elvesztett menetjegyért, bérletjegyért stb. visszatérítés nem jár, és azok nem pótolhatók.

7. A Szolgáltató a visszatérítendő összegből kezelési költséget von le, amelynek mértékét az Üzletszabályzat XI. Menetjegy, bérlet árának visszatérítése fejezete tartalmazza.

8. A visszatérítés további általános szabályait az Üzletszabályzat XI. Menetjegy, bérlet árának visszatérítése fejezete tartalmazza.

XV. Fejezet: Felelősség

A) Alvállalkozóért, megbízottért való felelősség

1. A Szolgáltató a jogosan igénybe vett alvállalkozóért úgy felel, mintha a szolgáltatást maga végezte volna.

2. Ha a Szolgáltató kötelezettségei teljesítésével más Szolgáltatót vagy személyt bízott meg (IV/6. pont), a Szolgáltató felelős a kötelezettséget ténylegesen teljesítő tevékenységéért.

B) Balesetből eredő felelősség

1. A Szolgáltató felelős, ha az utas az autóbuszban való tartózkodása közben vagy a be-, illetve kiszállása alkalmával az utazással összefüggésben történt esemény következtében meghal, megsérül, testi vagy szellemi épségében egyéb károsodást (a továbbiakban együtt: károsodás) szenved.

2. Ha az utas a V./2.-7. pontokban meghatározott okok valamelyikének fennállása (pl. az okot eltitkolva, az autóbusz személyzetét, illetve másokat megtéveszt) vagy a feltétel hiánya (pl. kísérő hiánya) esetén vagy alkalmatlan kísérővel az autóbuszra mégis felszáll, az abból következően elszenvedett, valamint a harmadik személynek vagy a Szolgáltatónak okozott károkat maga, illetve törvényes képviselője viseli.

3. Átszállással történő utazásra létrejött személyszállítási szerződés alapján a Szolgáltató felelőssége – a be- és kiszállás esetét kivéve – csak abban az esetben terjed ki az utasnak a megállóhelyen, állomáson vagy más várakozóhelyen bekövetkezett balesetből eredő károsodására, amennyiben az a Szolgáltató felrőható magatartásának következménye.

4. A Szolgáltatónak, illetve a megállóhely, az állomás vagy más várakozóhely üzemeltetőjének felelőssége – a 2. pontban foglalt eseten kívül – csak abban az esetben terjed ki az utasnak a megállóhelyen, állomáson vagy más várakozóhelyen – a be- és kiszállás esetét

kivéve – bekövetkezett balesetből eredő károsodására, ha az a Szolgáltató, illetve üzemeltető felróható magatartásának következménye.

5. Az utasnak az utazással összefüggő balesetből eredő halála vagy sérülése esetében a Szolgáltató felelőssége kiterjed az utas tárgyainak vagy kézipoggyászának, csomagjának – ideértve az utas által magával vitt élő állatokat is – a teljes vagy részleges elveszéséből vagy sérüléséből származó károkra is.

6. A Szolgáltató a felelősség alól olyan mértékben mentesül, amilyen mértékben az esemény az utas hibájának a következménye.

C) Utasterbe bevitt kézipoggyászokért, csomagokért vagy élő állatokért való felelősség

1. A Szolgáltató az e fejezethez tartozó B./5. pontban foglaltakon kívül csak akkor felelős az autóbusz utasterébe bevitt tárgyaknak, kézipoggyásznak, csomagnak, kerekesszéknek vagy élő állatoknak a teljes vagy részleges elveszéséért vagy sérüléséért, ha a kárt a Szolgáltató felróható magatartása okozta.

A Szolgáltató a kézipoggyászban bekövetkezett kárért vétkessége esetén magasabb összegű kártérítést nem fizet, mint amennyi a kézipoggyászként az autóbuszba bevitt tárgyak összértéke lehet (X/2. pont). Kerekesszéket ért kár esetén a kártérítés a megrongálódott eszköz pótlásához vagy javításához kapcsolódó költség. Szükség esetén a Szolgáltató mindent megtesz ideiglenes csereeszköz vagy csereberendezés gyors biztosítása érdekében.

2. Szolgáltató nem felel az utas őrizetében lévő kézipoggyász, csomag vagy élő állat szállítása során a tevékenységi körén kívül eső okból bekövetkezett károkért. A Szolgáltató nem felel az utas által őrizetlenül hagyott kézipoggyászért, csomagért vagy élő állatért.

3. Az az utas, aki kézipoggyászként be nem vihető tárgyat az autóbuszba bevisz – függetlenül az egyéb törvényes következményektől –, felelős a szabály megsértéséből származó károkért.

D) Autóbuszjárat késésért való felelősség

1. A Szolgáltató megtéríti

- járat kimaradása esetén a meghiúsult utazási szándékot bizonyító utas kárát, továbbá

járat 30 percet meghaladó késése esetén annak az utasnak a kárát, aki az autóbuszjáraton utazott és – az utazási kedvezményekről szóló kormányrendeletben meghatározott esetek kivételével – utazási igazolvánnyal rendelkezett,

kivéve, ha

- a járatkimaradást, illetve késést a működési körén kívül eső elháríthatatlan ok (pl. közlekedést hátráltató időjárási, út- és forgalmi viszonyok, mint: köd, hó, jég; a menetrend szerinti útvonalat érintő útelzárás, forgalmi torlódás stb.) idézte elő,

- úgy járt el, ahogy az az adott helyzetben – a személy- és vagyonbiztonság, valamint a menetrend szerinti útvonal megtartásának elsődlegessége mellett – általában elvárható.

Az autóbuszjárat kimaradtnak tekintendő, ha egyáltalán nem, vagy 90 percet meghaladó késéssel indul arról a megállóhelyről, ahonnan az utas utazását megkezdeni szándékozott.

Kártérítési szempontból nem minősül járatkimaradásnak, illetve késésnek, ha az utasok továbbszállításáról a Szolgáltató oly módon gondoskodott, vagy arra más autóbuszjáratral lehetőség volt úgy, hogy az utas

- járat kimaradása esetén 90 percet,
- járat késése esetén 30 percet

meg nem haladó késéssel a célállomására megérkezzék. Amennyiben járat kimaradása esetén az utas az itt említett módon célállomására a járat eredeti menetrend szerinti érkezési idejétől számított 90 percet meg nem haladó késéssel megérkezik, a kártérítés szempontjából úgy kell tekinteni, mintha a kimaradt járatral utazott volna.

2. A kártérítés alapja a bizonyított kár.

E) Az utas felelőssége

1. Az utas felelős minden olyan kárért, amelyet az utasforgalmi létesítményekben, az autóbuszban, az autóbusz utasterében az utas magatartása vagy a magával vitt tárgy, csomag vagy élő állat a Szolgáltatónak okozott, kivéve, ha bizonyítja, hogy a kár a Szolgáltató vagy harmadik személy hibájából keletkezett, vagy olyan körülményre vezethető vissza, amelyet az utas nem kerülhetett el, és amelynek következményeit nem háríthatta el. Ezen túlmenően az utas felel a felróható magatartása következtében keletkezett, az autóbusz(ok) közlekedését gátló körülmények miatt a Szolgáltatót ért kárért is.

2. Ha az autóbuszjárat indulási idejére az utas nem jelentkezett, a lemaradásból, továbbá a leszállási szándék jelzésének elmulasztása miatti továbbutazásból származó kárért a Szolgáltató nem felelős.

Nógrád Volán Zrt.
Salgótarján

KIMUTATÁS

a helyközi járatok helyi vonalakkal közös szakaszairól
Salgótarján

Helyközi vonal megnevezése:

I. 3015 Salgótarján – Cered - Szilaspogony,
3022 Salgótarján – Cered – Istenmezeje

Közös megállóhely(ek) megnevezése:

Salgótarján, Füleki út - Kohász Művelődési Központ - Salgótarján Salgó kapu -
Salgótarján Új temető - Pintér telep – Salgótarján Erömű – Zagyvarónai elágazó

Járatszámok tételes felsorolása:

3015/3, 1, 21, 23, 53, 33, 35, 41, 43, 39, 47, 45, 49, 51, 8, 12, 10, 18, 20, 4, 38,
40, 66, 42, 60

3022/5, 11, 7, 9, 13, 4, 8, 12,

II. 1347 Eger – Tarnalelesz – Mátraterenye - Salgótarján

1349 Eger – Bükkszék – Mátraterenye - Salgótarján

1352 Eger – Recsk - Salgótarján

3024 Salgótarján - Bárna

3030 Salgótarján – Mátranovák - Mátraterenye

3034 Salgótarján – Mátraszele – Parádfürdő

Közös megállóhely(ek) megnevezése:

Salgótarján, Füleki út - Kohász Művelődési Központ - Salgótarján Salgó kapu -
Salgótarján Új temető - Pintér telep

Járatszámok tételes felsorolása:

1347/1, 2

1349/2, 4, 9, 10, 11, 13, 8, 14

1352/3, 12

3024/33, 3, 5, 7, 11, 13, 35, 19, 17, 21, 29, 2, 4, 6, 16, 8, 14, 26, 24, 12, 30, 20,
22, 18

3030/3, 5, 47, 21, 1, 27, 25, 49, 29, 31, 33, 39, 45, 2, 10, 14, 12, 38, 16, 20, 18,
62, 24, 32, 34, 36, 64, 48

3034/3, 17, 11, 9, 2, 4, 12,

III. 3044 Salgótarján – Kazár – Mizserfa

Közös megállóhely(ek) megnevezése:

Salgótarján Megyeháza – Salgótarján ÉMÁSZ – Forgácstelep - Forgácstelep,
sz. íb

Járatszámok tételes felsorolása:

3044/1, 9, 2, 4, 8

3045 Salgótarján – Vizslás – Kazár – Mizserfa - Mátraszele

Közös megállóhely(ek) megnevezése:

Salgótarján Megyeháza - Salgótarján SVT - Salgótarján külső pu.b.út –
Salgótarján Volán központ - Salgótarján Csokonai út, Szak. isk. - Salgótarján
(Z.pálf.) Rózsafa, bej. út - Salgótarján (Z.pálfalva) újt.elág

Járatszámok tételes felsorolása:

**3045/9, 7, 81, 5, 13, 11, 1, 19, 23, 25, 27, 29, 31, 33, 39, 41, 3, 45, 71, 49, 53,
57, 59, 61, 63, 69, 65, 68, 6, 12, 8, 2, 18, 20, 80, 82, 22, 26, 30, 34, 40, 52,
70, 48, 74, 54, 56, 58, 64**

IV. 1010 Salgótarján – Szécsény – Balassagyarmat – Budapest

1012 Salgótarján – Nógrádmegyer - Budapest

1305 Salgótarján – Bátonyterenye – Pásztó - Gyöngyös

1351 Eger – Pétervására – Bátonyterenye - Salgótarján

1384 Miskolc – Ózd - Salgótarján

3038 Salgótarján – Bátonyterenye - Szuha

3051 Salgótarján – Bátonyterenye – Dorogháza - Szuha

3052 Salgótarján – Bátonyterenye – Mátramindszent - Szuha

3055 Salgótarján - Bátonyterenye

3058 Salgótarján - Bátonyterenye (Maconka)

3060 Salgótarján – Bátonyterenye – Pásztó - Szurdokpuspöki

3061 Salgótarján – Bátonyterenye – Pásztó - Buják

3062 Salgótarján – Bátonyterenye – Pásztó - Szirák

3063 Salgótarján – Bátonyterenye – Pásztó - Csécse

3064 Salgótarján – Tar - Pásztó

3065 Salgótarján – Bátonyterenye – Mátraszőlős - Pásztó

3070 Salgótarján – Lucfalva – Kisbárcány – Tar - Pásztó

3072 Salgótarján – Ságújfalu – Szécsény - Pásztó

3075 Salgótarján – Nógrádmegyer - Szécsény

3080 Salgótarján – Ságújfalu – Szécsény - Balassagyarmat

3082 Salgótarján – Ludányhalászi -Szécsény - (Pösténypusztá)

3126 Salgótarján - Kisterenye vá. – Bátonyterenye - Mátranovák

Közös megállóhely(ek) megnevezése:

Salgótarján Megyeháza - Salgótarján SVT - Salgótarján külső pu.b.út -
 Salgótarján Volán központ - TESCO Áruház - Salgótarján (Z.pálfalva) felülj. -
 Salgótarján Budapesti úti rendelő - Salgótarján Szécsényi útelág – Salgótarján
 B.aljai felüljáró

Járatszámok tételes felsorolása:

1010/111, 113, 133, 149, 161, 126, 132, 156,

1012/2

1305/1, 5, 6, 8

1351/3, 4

1384/217, 218

3038/1, 4, 5

**3051/3, 5, 51, 37, 7, 9, 17, 11, 49, 13, 23, 25, 27, 33, 29, 24, 2, 42, 36, 6, 10, 8,
 34, 14, 16, 20, 48, 22, 30, 28, 4**

3052/9, 13, 19, 21, 20, 6, 8, 10, 12

**3055/1, 63, 39, 25, 49, 41, 3, 7, 9, 43, 17, 33, 13, 35, 67, 15, 29, 45, 59, 27, 4, 2,
 42, 12, 30, 20, 24, 26, 62, 50, 46, 58,**

3058/5, 9, 3, 16, 4, 6, 8,

3060/3, 19, 5, 9, 11, 13, 15, 7, 17, 2, 4, 6, 18, 10, 20,

3061/3, 5, 2, 4, 6,

3062/2, 8,

3063/1, 4,

3064/1, 3, 5, 2, 6,

3065/1, 2

**3070/9, 11, 15, 19, 27, 31, 35, 67, 39, 47, 43, 45, 49, 51, 63, 55, 57, 4, 8, 58, 10,
 68, 12, 14, 16, 52, 22, 46, 26, 32, 34, 38, 40, 42, 48,**

3072/3, 5, 15, 13, 1, 24, 6, 32, 34, 18, 8, 14,

**3075/3, 5, 7, 11, 13, 17, 23, 27, 31, 1, 39, 35, 45, 49, 53, 61, 4, 10, 14, 16, 18,
 20, 24, 28, 30, 34, 36, 32, 2, 42, 46, 48, 56**

**3080/11, 17, 19, 21, 23, 25, 27, 29, 31, 33, 37, 39, 41, 45, 49, 51, 55, 57, 59, 61,
 2, 4, 6, 12, 8, 10, 14, 18, 20, 56, 58, 24, 26, 62, 28, 32, 38, 40, 44, 46, 52,**

3082/1, 5, 9, 11, 17, 2, 16, 6, 8, 12,

3126/15, 12

- V. 1305 Salgótarján –Bátonyterenye – Pásztó - Gyöngyös
 3038 Salgótarján – Bátonyterenye - Szuha
 3051 Salgótarján – Bátonyterenye – Dorogháza - Szuha
 3052 Salgótarján – Bátonyterenye – Mátramindszent - Szuha
 3055 Salgótarján - Bátonyterenye
 3058 Salgótarján - Bátonyterenye (Maconka)
 3060 Salgótarján – Bátonyterenye – Pásztó - Szurdokpüspöki
 3061 Salgótarján – Bátonyterenye – Pásztó - Buják
 3062 Salgótarján – Bátonyterenye – Pásztó - Szirák
 3063 Salgótarján – Bátonyterenye – Pásztó - Csécse
 3064 Salgótarján – Tar - Pásztó
 3065 Salgótarján – Bátonyterenye – Mátraszőlős - Pásztó
 3070 Salgótarján – Lucfalva – Kisbárcány – Tar - Pásztó
 3126 Salgótarján - Kisterenye vá. – Bátonyterenye - Mátranovák

Közös megállóhely(ek) megnevezése:

Salgótarján Megyeháza - Salgótarján SVT - Salgótarján külső pu.b.út -
 Salgótarján Volán központ - TESCO Áruház - Salgótarján (Z.pálfalva) felülj. -
 Salgótarján Budapesti úti rendelő - Salgótarján Szécsényi útelág - Kotyháza
 telep - Salgótarján Épületelemgyár - Salgótarján B.aljai felüljáró.

Járatszámok tételes felsorolása:

1305/1, 5, 6, 8
3038/1, 4
3051/3, 5, 51, 37, 7, 9, 17, 11, 49, 13, 23, 25, 27, 33, 29, 24, 2, 42, 36, 6, 10, 8,
 34, 14, 16, 20, 48, 22, 30, 28, 4
3052/9, 13, 19, 21, 20, 6, 8, 10, 12
3055/1, 63, 39, 25, 49, 41, 3, 7, 9, 17, 33, 13, 35, 67, 15, 29, 45, 59, 27, 4, 2, 6,
 42, 12, 30, 20, 24, 26, 62, 50, 46, 58,
3058/5, 9, 3, 16, 4, 6, 8,
3060/3, 19, 5, 9, 11, 13, 15, 7, 17, 2, 4, 6, 18, 10, 20,
3061/3, 5, 2, 4, 6,
3062/2, 8,
3063/1, 4,
3064/1, 3, 5, 2, 6,
3065/1, 2
3070/9, 11, 15, 19, 27, 31, 35, 67, 39, 43, 45, 49, 51, 63, 55, 57, 4, 8, 58, 10, 68,
 12, 14, 16, 52, 22, 46, 26, 32, 34, 38, 40, 42, 48,
3126/15, 12

VI. 3084 Salgótarján – Karancskeszi – Litke - Balassagyarmat

3090 Salgótarján – Karancskeszi - Ipolytarnóc

3092 Salgótarján – Etes

3094 Salgótarján – Karacsberény

Közös megállóhely(ek) megnevezése:

Károly akna sz. bolt

Járatszámok tételes felsorolása

3084/11, 15, 1, 17, 19, 61, 57, 35, 27, 39, 53, 59, 49, 66, 54, 2, 62, 6, 16, 14, 18, 58, 60, 24, 64, 28, 42, 40

3090/15, 21, 23, 33, 41, 49, 45, 35, 47, 55, 59, 67, 61, 65, 75, 85, 93, 6, 8, 10, 12, 18, 20, 28, 26, 32, 42, 40, 38, 44, 52, 56, 54, 62, 66, 76, 72, 74, 82, 86, 88, 92

3092/9, 17, 81, 19, 25, 27, 21, 31, 33, 37, 39, 43, 29, 47, 53, 63, 61, 59, 67, 71, 73, 2, 12, 82, 20, 22, 26, 8, 32, 36, 44, 48, 50, 56, 80, 10, 72,

3094/5, 7, 9, 11, 13, 15, 17, 21, 3, 29, 31, 33, 1, 39, 45, 47, 2, 8, 10, 12, 14, 16, 18, 22, 4, 28, 48, 32, 38, 40, 42

Nógrád Volán Zrt.
Salgótarján

KIMUTATÁS

Salgótarján város közigazgatási területén – helyi tarifával – közlekedő további helyközi járatokról

Helyközi vonal megnevezése:

I. 3015 Salgótarján – Cered - Szilaspogony

3022 Salgótarján – Cered - Istenmezeje

Helyközi autóbuszjáratok helyi tarifával érintett – közös vonalszakaszon túli – megállóhely(ei):

Salgótarján (Z.róna) alsó - Salgótarján Rónarész - Salgótarján (Z.róna) telep - Szilvaskő

Járatszámok tételes felsorolása:

3015/3, 1, 21, 23, 53, 33, 35, 41, 43, 39, 47, 45, 49, 51, 8, 12, 10, 18, 20, 4, 38, 40, 66, 42, 60

3022/5, 11, 7, 9, 13, 4, 8, 12,

II. 1347 Eger – Tarnalelesz – Mátraterenye - Salgótarján

1349 Eger – Bükkszék – Mátraterenye - Salgótarján

1352 Eger – Recsk - Salgótarján

3024 Salgótarján - Bárna

3030 Salgótarján – Mátranovák - Mátraterenye

3034 Salgótarján – Mátraszele - Parádfürdő

Helyközi autóbuszjáratok helyi tarifával érintett – közös vonalszakaszon túli – megállóhely(ei):

Salgótarján Ötvözetgyár-Vasipari Kutatóintézet

Járatszámok tételes felsorolása:

1347/1, 2

1349/2, 4, 9, 10, 11, 13, 8, 14

1352/3, 12

3024/33, 3, 5, 7, 11, 13, 35, 19, 17, 25, 21, 29, 2, 4, 6, 16, 8, 14, 26, 24, 12, 30, 20, 22, 18,

3030/3, 5, 47, 21, 1, 27, 25, 49, 29, 31, 33, 39, 45, 2, 10, 14, 12, 38, 16, 20, 18, 62, 24, 32, 34, 36, 64, 48

3034/3, 17, 11, 9, 2, 4, 12,

III. 3045 Salgótarján – Vizslás – Kazár – Mizserfa - Mátraszele

Helyközi autóbusszjáratok helyi tarifával érintett – közös vonalszakaszon túli – megállóhely(ei):

Salgótarján (Z.p.) Nagymező út -Salgótarján (Z.p.) Kálmán Imre b.út

Járatszámok tételes felsorolása:

3045/9, 7, 81, 5, 13, 11, 1, 19, 23, 25, 27, 29, 31, 33, 39, 41, 3, 45, 71, 49, 53, 57, 59, 61, 63, 69, 65, 68, 6, 12, 8, 2, 18, 20, 80, 82, 22, 26, 30, 34, 40, 52, 70, 48, 74, 54, 56, 58, 64

IV. 1010 Salgótarján – Szécsény – Balassagyarmat - Budapest

3072 Salgótarján – Ságújfalu – Szécsény - Pásztó

3075 Salgótarján – Nógrádmegyer - Szécsény

3080 Salgótarján – Ságújfalu – Szécsény - Balassagyarmat

3082 Salgótarján - Ludányhalászi - Szécsény (Pösténypuszta)

Helyközi autóbusszjáratok helyi tarifával érintett – közös vonalszakaszon túli – megállóhely(ei):

Csókási erdészház

Járatszámok tételes felsorolása:

1010/111, 113, 133, 149, 161, 126, 132, 156,

3072/3, 5, 15, 13, 1, 24, 6, 32, 34, 18, 8, 14,

3075/3, 5, 7, 11, 13, 17, 23, 27, 31, 1, 39, 35, 45, 49, 53, 61, 4, 10, 14, 16, 18, 20, 24, 28, 30, 34, 36, 32, 2, 42, 46, 48, 56

3080/11, 17, 19, 21, 23, 25, 27, 29, 31, 33, 37, 39, 41, 45, 49, 51, 55, 57, 59, 61, 2, 4, 6, 12, 8, 10, 14, 18, 20, 56, 58, 24, 26, 62, 28, 32, 38, 40, 44, 46, 52,

3082/1, 5, 9, 11, 17, 2, 16, 6, 8, 12,

V. 1305 Salgótarján – Bátonyterenye – Pásztó - Gyöngyös

1384 Miskolc – Ózd - Salgótarján

3038 Salgótarján – Bátonyterenye - Szuha

3051 Salgótarján – Bátonyterenye – Dorogháza - Szuha

3052 Salgótarján – Bátonyterenye – Mátramindszent - Szuha

3055 Salgótarján - Bátonyterenye

3058 Salgótarján - Bátonyterenye (Maconka)

3060 Salgótarján – Bátonyterenye – Pásztó - Szurdokpüspöki

3061 Salgótarján – Bátonyterenye – Pásztó - Buják

3062 Salgótarján – Bátonyterenye – Pásztó - Szirák

3063 Salgótarján – Bátonyterenye – Pásztó - Csécse

3064 Salgótarján – Tar - Pásztó

3065 Salgótarján – Bátonyterenye – Mátraszőlös - Pásztó

3126 Salgótarján - Kisterenye vá. – Bátornyterenye - Mátranovák

Helyközi autóbuszjáratok helyi tarifával érintett – közös vonalszakaszon túli – megállóhely(ei):

Ipari Park

Járatszámok tételes felsorolása:

1305/1, 5, 6, 8

3038/4, 5,

3051/3, 5, 51, 37, 7, 9, 17, 11, 49, 13, 23, 25, 27, 33, 29, 24, 2, 42, 36, 6, 10, 8, 34, 14, 16, 20, 48, 22, 30, 28, 4

3052/9, 13, 19, 21, 20, 6, 8, 10, 12

3055/1, 63, 39, 25, 49, 41, 3, 7, 9, 17, 33, 13, 35, 67, 15, 29, 45, 59, 27, 4, 2, 6, 42, 12, 30, 20, 24, 26, 62, 50, 46, 58,

3058/5, 9, 3, 16, 4, 6, 8,

3060/3, 19, 5, 9, 11, 13, 15, 7, 17, 2, 4, 6, 18, 10, 20,

3061/3, 5, 2, 4, 6,

3062/2, 8,

3063/1, 4,

3064/1, 3, 5, 2, 6,

3065/1, 2

3070/9, 11, 15, 19, 27, 31, 35, 67, 39, 43, 45, 49, 51, 63, 55, 57, 4, 8, 58, 10, 68, 12, 14, 16, 52, 22, 46, 26, 32, 34, 38, 40, 42, 48,

3126/15, 12

VI. 3084 Salgótarján – Karancskeszi – Litke – Balassagyarmat

3090 Salgótarján – Karancskeszi – Ipolytarnóc

3092 Salgótarján – Etes

3094 Salgótarján – Karancsberény

Helyközi autóbuszjáratok helyi tarifával érintett – közös vonalszakaszon túli – megállóhely(ei):

Dugdelpuszta

Járatszámok tételes felsorolása:

3084/11, 15, 1, 17, 19, 61, 57, 35, 27, 39, 53, 59, 49, 66, 54, 2, 62, 6, 16, 14, 18, 58, 60, 24, 64, 28, 42, 40

3090/15, 21, 23, 33, 41, 49, 45, 35, 47, 55, 59, 67, 61, 65, 75, 85, 93, 6, 8, 10, 12, 18, 20, 28, 26, 32, 42, 40, 38, 44, 52, 56, 54, 62, 66, 76, 72, 74, 82, 86, 88, 92

3092/9, 17, 81, 19, 25, 27, 21, 31, 33, 37, 39, 43, 29, 47, 53, 63, 61, 59, 67, 71, 73, 2, 12, 82, 20, 22, 26, 8, 32, 36, 44, 48, 50, 56, 80, 10, 72,

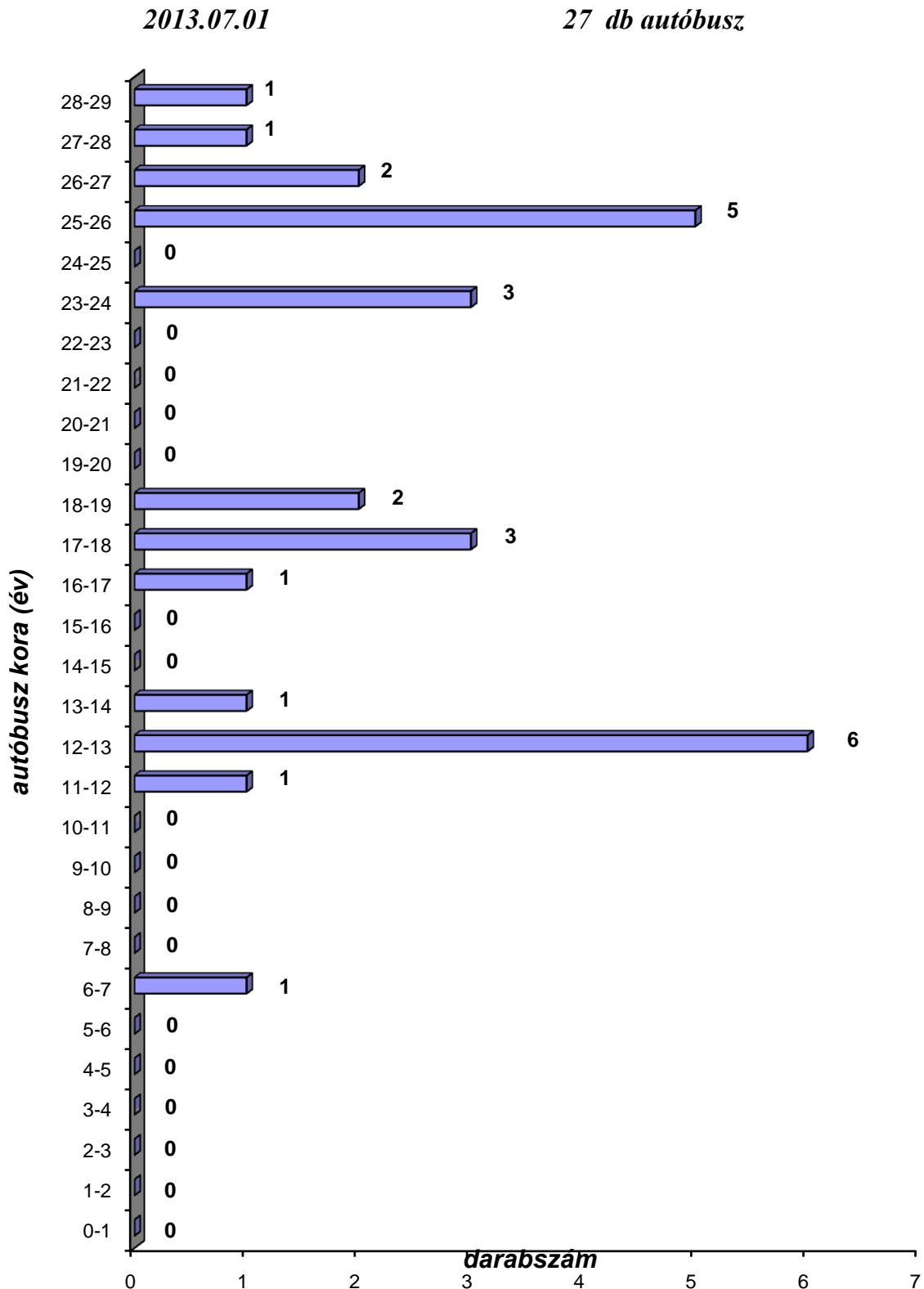
3094/5, 7, 9, 11, 13, 15, 17, 21, 3, 29, 31, 33, 1, 39, 45, 47, 2, 8, 10, 12, 14, 16, 18, 22, 4, 28, 48, 32, 38, 40, 42

Közszolgáltatási Szerződés módosítás 6. sz. melléklete
(Közszolgáltatási Szerződés 7. sz. melléklete)

A Nógrád Volán Zrt. salgótarjáni helyi járatú üzletágának autóbusszállomány 2013. 07.01-től.

<i>ssz.</i>	<i>frsz.</i>	<i>típus</i>	<i>életkor (év) 2013.07.01.</i>	<i>kivitel</i>	<i>klimával szerelt</i>	<i>alacsony padlós</i>
1	BPL-663	Ikarus 435.K1	28	csuklós		
2	CKC-822	Ikarus 280.15	27	csuklós		
3	CCV-532	Ikarus 280.06	26	csuklós		
4	DUA-460	Ikarus 435.02	25	csuklós		
5	CCV-538	Ikarus 280.06	23	csuklós		
6	MBZ-329	Ikarus 280.06	23	csuklós		
7	DZA-029	Ikarus 435.13/A	18	csuklós		
8	DZA-030	Ikarus 435.13/A	18	csuklós		
9	CKC-958	Ikarus 280.65	17	csuklós		
10	GFX-101	Ikarus 417.02	16	csuklós		1
11	KVW-970	Volvo 7000A	13	csuklós	1	1
12	LNT-783	Volvo 7000A	12	csuklós	1	1
13	HKZ-209	Ikarus 435.17	11	csuklós		
14	BRS-329	Ikarus 260.06	26	szóló		
15	CCV-516	Ikarus 260.06	25	szóló		
16	CCV-517	Ikarus 260.06	25	szóló		
17	CCV-518	Ikarus 260.06	25	szóló		
18	CCV-519	Ikarus 260.06	25	szóló		
19	CCV-520	Ikarus 260.06	23	szóló		
20	FHK-261	Ikarus 411.02	17	szóló		1
21	FHK-209	Ikarus 480.03	17	szóló		
22	HPK-644	Rába Contact 092 (h)	12	szóló		
23	HPK-645	Rába Contact 092 (h)	12	szóló		
24	HPK-646	Rába Contact 092 (h)	12	szóló		
25	HPK-647	Rába Contact 092 (h)	12	szóló		
26	HWN-533	Rába Contact 092 (h)	12	szóló		
27	KJR-618	Volvo B7RLE Marcopolo Viale	6	szóló	1	1
átlagos életkor 2013.07.01-jén (év)			18,7			
klimával szerelt részarány					11%	
alacsonypadlós részarány						19%

A Nógrád Volán Zrt. salgótarjáni helyi járatí autóbusz-állományának tervezett korfája



Átlagos életkor: 18,7 év

Közszolgáltatási Szerződés módosítás 8. sz. melléklete
(Közszolgáltatási Szerződés 7. sz. melléklete)

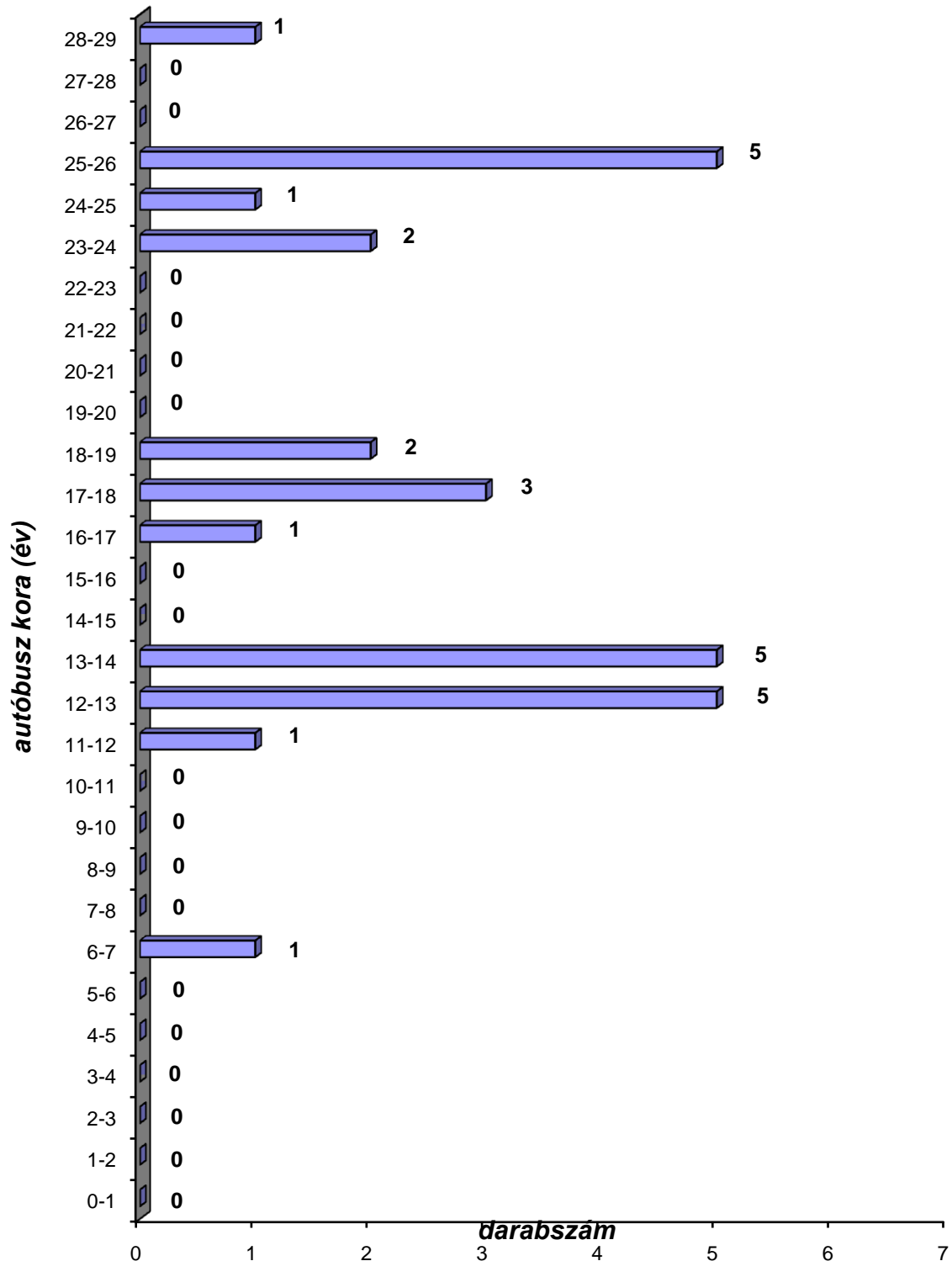
A Nógrád Volán Zrt. salgótarjáni helyi járatú üzletágának autóbuszállomány 2013. 09.01-től.

ssz.	frsz.	típus	életkor (év) 2013.07.01.	kivitel	klimával szerelt	alacsony padlós
1	BPL-663	Ikarus 435.K1	28	csuklós		
2	DUA-460	Ikarus 435.02	25	csuklós		
3	CCV-538	Ikarus 280.06	23	csuklós		
4	MBZ-329	Ikarus 280.06	23	csuklós		
5	DZA-029	Ikarus 435.13/A	18	csuklós		
6	DZA-030	Ikarus 435.13/A	18	csuklós		
7	CKC-958	Ikarus 280.65	17	csuklós		
8	GFX-101	Ikarus 417.02	16	csuklós		1
9	KVW-970	Volvo 7000A	13	csuklós	1	1
10	LNT-783	Volvo 7000A	13	csuklós	1	1
11	LNT-781	Volvo 7000A	13	csuklós	1	1
12	LNT-782	Volvo 7000A	13	csuklós	1	1
13	LUF-869	Volvo 7000A	13	csuklós	1	1
14	HKZ-209	Ikarus 435.17	11	csuklós		
15	CCV-516	Ikarus 260.06	25	szóló		
16	CCV-517	Ikarus 260.06	25	szóló		
17	CCV-518	Ikarus 260.06	25	szóló		
18	CCV-519	Ikarus 260.06	25	szóló		
19	CCV-520	Ikarus 260.06	23	szóló		
20	FHK-261	Ikarus 411.02	17	szóló		1
21	FHK-209	Ikarus 480.03	17	szóló		
22	HPK-644	Rába Contact 092 (h)	12	szóló		
23	HPK-645	Rába Contact 092 (h)	12	szóló		
24	HPK-646	Rába Contact 092 (h)	12	szóló		
25	HPK-647	Rába Contact 092 (h)	12	szóló		
26	HWN-533	Rába Contact 092 (h)	12	szóló		
27	KJR-618	Volvo B7RLE Marcopolo Viale	6	szóló	1	1
átlagos életkor 2013.09.01-jén (év)			17,3			
klimával szerelt részarány					22%	
alacsonypadlós részarány						30%

A Nógrád Volán Zrt. salgótarjáni helyi járatú autóbusz-állományának tervezett korfája

2013.09.01

27 db autóbusz



Átlagos életkor: 17,3 év



Salgótarján Megyei Jogú Város
Polgármesteri Hivatal
Városfejlesztési és Városüzemeltetési Iroda

Iktatószám: 23097-1 / 2013.

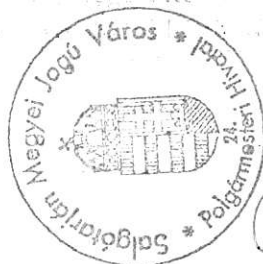
Javaslat kiegészítés
a „Javaslat Salgótarján megyei jogú város helyi közösségi autóbusz-közlekedésének biztosítását célzó döntések meghozatalára” című előterjesztéshez

Tisztelt Közgyűlés!

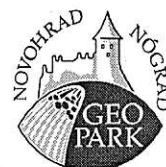
A 2013. június 14-én kiküldött „Javaslat Salgótarján megyei jogú város helyi közösségi autóbusz-közlekedésének biztosítását célzó döntések meghozatalára” című előterjesztésben jeleztem, hogy a határozati javaslat 2., 3. és 4. számú mellékletei pótlólag kerülnek megküldésre.

Tekintettel arra, hogy az illetékes minisztériummal folytatott egyeztetések sikeresen lezárultak, ezért mellékelten csatolom a határozati javaslat 2., 3. és 4. számú mellékleteit képező megállapodásokat.

Salgótarján, 2013. június 17.




Lőrincz Gyula
irodavezető



MEGÁLLAPODÁS

amely létrejött

egyrészt **Magyarország Nemzeti Fejlesztési Minisztere** (nevében eljár Dr. Völner Pál infrastruktúráért felelős államtitkár), a továbbiakban: **Miniszter**,

másrészt **Salgótarján Megyei Jogú Város Önkormányzata** (nevében eljár Székyné Dr. Sztrémi Melinda polgármester), a továbbiakban: **Önkormányzat**

között (a továbbiakban együtt: **Felek**)

a személyszállítási szolgáltatásokról szóló 2012. évi XLI. tv. (a továbbiakban Sztv.) 5.§ (3) bekezdése a) pontjában meghatározott helyi személyszállítási közszolgáltatások regionális személyszállítási szolgáltatásokkal történő ellátása feltételeinek rögzítése céljából, az alábbiak szerint:

1. Miniszter tudomásul veszi az Önkormányzat bejelentését, amely szerint az Önkormányzat területén a menetrend szerinti helyi személyszállítás ellátásáért felelős, a város területén helyi járatokkal ellátandó helyi személyszállításra a **Nógrád Volán Zrt.-vel** (továbbiakban Szolgáltató) 2005. január 1-jétől 2013. június 30-áig hatályos közszolgáltatási szerződést kötött. E szerződés hatályának lejártja miatt az új szolgáltató kiválasztásáig és az új közszolgáltatási szerződés megkötéséig az Sztv. 24.§ (4) bekezdés d) pontja és (5) bekezdése alapján az Önkormányzat közvetlenül bízta meg a Szolgáltatót. A közvetlen megbízás kezdő időpontja 2013. július 1; befejező időpontja 2014. december 31.
2. Miniszter az Önkormányzattal kötött jelen Megállapodás alapján hozzájárul a Megállapodás 1. sz. mellékletében tételesen felsorolt regionális járatok helyi vonalakkal közös szakaszán a menetrendben meghirdetett megállóhelyek viszonylatában e járatok helyi tarifával, helyi személyszállításban történő igénybeviteléhez.
A Miniszter megbízza a Szolgáltatót a Szolgáltatóval kötött közszolgáltatási szerződés keretében a helyi személyszállítási közszolgáltatások regionális személyszállítási szolgáltatásokkal történő ellátásával kapcsolatos feladatok ellátásával. Az 1. melléklet tartalmazza a járatok települést érintő menetrendi kivonatait is.
3. A helyi tarifával igénybe vehető járatokon, a helyi viszonylatú utazásoknál az 1. pontban meghatározott közszolgáltatási szerződésben megállapított, helyi járatokra érvényes tarifát és utazási kedvezményeket kell alkalmazni. A helyi tarifa alkalmazása a helyi menet- és bérletjegyek használatát és elfogadását, valamint a helyi járatokon érvényes kedvezmények igénybeviteli lehetőségét jelenti. A helyi tarifa alkalmazásával összefüggő szociálpolitikai menetdíj-támogatás igénybeviteli rendje a vonatkozó jogszabályi előírásoknak megfelelően történik.
4. A járatok helyi tarifával való igénybeviteli lehetőségének meghirdetése Szolgáltató feladata. A Szolgáltató menetrendi kiadványaiban és az autóbuszokon köteles feltüntetni a helyi tarifa alkalmazását a helyi utasok esetében. Amennyiben a regionális járat egy adott helyi autóbuszvonal valamennyi megállóhelyén megáll, a járat helyi viszonylatszámokkal is ellátható.

5. Szolgáltató a Megállapodás fennállásának időtartama alatt köteles figyelemmel kísérni az utasforgalom alakulását és az utazási igények változását, s azok függvényében – az Önkormányzattal történt egyeztetés alapján - a menetrend módosítását kezdeményezheti. A módosítás jóváhagyása során Miniszter az Önkormányzat véleményét lehetőség szerint figyelembe veszi.
6. Szolgáltató a Megállapodással érintett regionális járatairól köteles elkülönített belső számviteli nyilvántartást vezetni, ezen belül külön kimutatni a regionális járatokkal végzett helyi és regionális személyszállítás teljesítményi adatait, bevételeit és az azokat terhelő ráfordításokat. Ezen kimutatásokat Szolgáltató köteles a Miniszternek külön felhívás nélkül, az éves beszámolási kötelezettséggel egyidejűleg, március 31-ig megküldeni. A bevételek és ráfordítások meghatározásának és nyilvántartásának rendszerét Szolgáltató köteles számviteli politikájában meghatározni.
7. Szolgáltató a Megállapodással érintett regionális járataira nézve nem jogosult a bevételekkel nem fedezett, indokolt költségei megtérítése iránti igényt érvényesíteni a Miniszter felé. Amennyiben a körülmények változása következtében az érintett járatok vagy ezek egyike veszteségesé válik, Felek a Szolgáltató kezdeményezésére egyeztetést folytatnak le és módosítják a Megállapodás feltételeit. Megegyezés hiányában a Megállapodás 30 napon belül felmondható.
A Megállapodással érintett járatok finanszírozásáról és a bevételekkel nem fedezett, indokolt költségeik megtérítése iránti igényről az Önkormányzat és a Szolgáltató a hatályos jogszabályok alapján külön szerződésben rendelkezhetnek.
8. Jelen Megállapodást Felek határozott, legfeljebb a Miniszter és a Szolgáltató közötti közszolgáltatási szerződés időtartamával megegyező időre kötik, a Megállapodás 2013. július 1. és 2014. december 31. közötti időszakra jön létre. A Megállapodás csak rendkívüli esetben, nyomós indokok alapján, előzetes írásbeli felszólítást és türelmi idő eredménytelen elteltét követően, 90 napos felmondási idővel mondható fel.
9. Jelen Megállapodás közös megegyezéssel, 90 napos határidővel bármikor megszüntethető.
10. A Megállapodást érintő nyilatkozatok kiadása, a Megállapodás 1. számú mellékletének módosítása, valamint egyéb Megállapodást érintő megkeresések ügyében az NFM Közlekedési Szolgáltatási Főosztályának vezetője jár el.
11. Az 1. számú melléklet jelen Megállapodás elválaszthatatlan részét képezi.

Budapest, 2013. június

a Miniszter nevében

az Önkormányzat nevében

A Megállapodásban foglaltakat tudomásul veszem:

.....
a Szolgáltató nevében

KIMUTATÁS
a helyközi járatok helyi vonalakkal közös szakaszairól
Salgótarján

Helyközi vonal megnevezése:

- I.** 3015 Salgótarján – Cered - Szilaspogony,
3022 Salgótarján – Cered – Istenmezeje

Közös megállóhely(ek) megnevezése:

Salgótarján, Füleki út - Kohász Művelődési Központ - Salgótarján Salgó kapu -
Salgótarján Új temető - Pintér telep – Salgótarján Erőmű – Zagyvarónai elágazó

Járatszámok tételes felsorolása:

3015/3, 1, 21, 23, 53, 33, 35, 41, 43, 39, 47, 45, 49, 51, 8, 12, 10, 18, 20, 4, 38,
40, 66, 42, 60

3022/5, 11, 7, 9, 13, 4, 8, 12,

- II.** 1347 Eger – Tarnalelesz – Mátraterenye - Salgótarján

1349 Eger – Bükkszék – Mátraterenye - Salgótarján

1352 Eger – Recsk - Salgótarján

3024 Salgótarján - Bárna

3030 Salgótarján – Mátranovák - Mátraterenye

3034 Salgótarján – Mátraszele – Parádfürdő

Közös megállóhely(ek) megnevezése:

Salgótarján, Füleki út - Kohász Művelődési Központ - Salgótarján Salgó kapu -
Salgótarján Új temető - Pintér telep

Járatszámok tételes felsorolása:

1347/1, 2

1349/2, 4, 9, 10, 11, 13, 8, 14

1352/3, 12

3024/33, 3, 5, 7, 11, 13, 35, 19, 17, 21, 29, 2, 4, 6, 16, 8, 14, 26, 24, 12, 30, 20,
22, 18

3030/3, 5, 47, 21, 1, 27, 25, 49, 29, 31, 33, 39, 45, 2, 10, 14, 12, 38, 16, 20, 18,
62, 24, 32, 34, 36, 64, 48

3034/3, 17, 11, 9, 2, 4, 12,

III. 3044 Salgótarján – Kazár – Mizserfa

Közös megállóhely(ek) megnevezése:

Salgótarján Megyeháza – Salgótarján ÉMÁSZ – Forgácstelep - Forgácstelep,
sz. ib

Járatszámok tételes felsorolása:

3044/1, 9, 2, 4, 8

3045 Salgótarján – Vizslás – Kazár – Mizserfa - Mátraszele

Közös megállóhely(ek) megnevezése:

Salgótarján Megyeháza - Salgótarján SVT - Salgótarján külső pu.b.út –
Salgótarján Volán központ - Salgótarján Csokonai út, Szak. isk. - Salgótarján
(Z.pálf.) Rózsafa, bej. út - Salgótarján (Z.pálfalva) újt.elág

Járatszámok tételes felsorolása:

**3045/9, 7, 81, 5, 13, 11, 1, 19, 23, 25, 27, 29, 31, 33, 39, 41, 3, 45, 71, 49, 53,
57, 59, 61, 63, 69, 65, 68, 6, 12, 8, 2, 18, 20, 80, 82, 22, 26, 30, 34, 40, 52,
70, 48, 74, 54, 56, 58, 64**

IV. 1010 Salgótarján – Szécsény – Balassagyarmat – Budapest

1012 Salgótarján – Nógrádmegyer - Budapest

1305 Salgótarján – Bátorlyterenye – Pásztó - Gyöngyös

1351 Eger – Pétervására – Bátorlyterenye - Salgótarján

1384 Miskolc – Ózd - Salgótarján

3038 Salgótarján – Bátorlyterenye - Szuha

3051 Salgótarján – Bátorlyterenye – Dorogháza - Szuha

3052 Salgótarján – Bátorlyterenye – Mátramindszent - Szuha

3055 Salgótarján - Bátorlyterenye

3058 Salgótarján - Bátorlyterenye (Maconka)

3060 Salgótarján – Bátorlyterenye – Pásztó - Szurdokpüspöki

3061 Salgótarján – Bátorlyterenye – Pásztó - Buják

3062 Salgótarján – Bátorlyterenye – Pásztó - Szirák

3063 Salgótarján – Bátorlyterenye – Pásztó - Csécse

3064 Salgótarján – Tar - Pásztó

3065 Salgótarján – Bátorlyterenye – Mátraszőlős - Pásztó

3070 Salgótarján – Lucfalva – Kisbárcány – Tar - Pásztó

3072 Salgótarján – Ságújfalu – Szécsény - Pásztó

3075 Salgótarján – Nógrádmegyer - Szécsény

3080 Salgótarján – Ságújfalu – Szécsény - Balassagyarmat

3082 Salgótarján – Ludányhalászi -Szécsény - (Pösténypusztá)

3126 Salgótarján - Kisterenye vá. – Bátorlyterenye - Mátranovák

Közös megállóhely(ek) megnevezése:

Salgótarján Megyeháza - Salgótarján SVT - Salgótarján külső pu.b.út -
Salgótarján Volán központ - TESCO Áruház - Salgótarján (Z.pálfalva) felülj. -
Salgótarján Budapesti úti rendelő - Salgótarján Szécsényi útelág – Salgótarján
B.aljai felüljáró

Járatszámok tételes felsorolása:

1010/111, 113, 133, 149, 161, 126, 132, 156,

1012/2

1305/1, 5, 6, 8

1351/3, 4

1384/217, 218

3038/1, 4, 5

**3051/3, 5, 51, 37, 7, 9, 17, 11, 49, 13, 23, 25, 27, 33, 29, 24, 2, 42, 36, 6, 10, 8,
34, 14, 16, 20, 48, 22, 30, 28, 4**

3052/9, 13, 19, 21, 20, 6, 8, 10, 12

**3055/1, 63, 39, 25, 49, 41, 3, 7, 9, 43, 17, 33, 13, 35, 67, 15, 29, 45, 59, 27, 4, 2,
42, 12, 30, 20, 24, 26, 62, 50, 46, 58,**

3058/5, 9, 3, 16, 4, 6, 8,

3060/3, 19, 5, 9, 11, 13, 15, 7, 17, 2, 4, 6, 18, 10, 20,

3061/3, 5, 2, 4, 6,

3062/2, 8,

3063/1, 4,

3064/1, 3, 5, 2, 6,

3065/1, 2

**3070/9, 11, 15, 19, 27, 31, 35, 67, 39, 47, 43, 45, 49, 51, 63, 55, 57, 4, 8, 58, 10,
68, 12, 14, 16, 52, 22, 46, 26, 32, 34, 38, 40, 42, 48,**

3072/3, 5, 15, 13, 1, 24, 6, 32, 34, 18, 8, 14,

**3075/3, 5, 7, 11, 13, 17, 23, 27, 31, 1, 39, 35, 45, 49, 53, 61, 4, 10, 14, 16, 18,
20, 24, 28, 30, 34, 36, 32, 2, 42, 46, 48, 56**

**3080/11, 17, 19, 21, 23, 25, 27, 29, 31, 33, 37, 39, 41, 45, 49, 51, 55, 57, 59, 61,
2, 4, 6, 12, 8, 10, 14, 18, 20, 56, 58, 24, 26, 62, 28, 32, 38, 40, 44, 46, 52,**

3082/1, 5, 9, 11, 17, 2, 16, 6, 8, 12,

3126/15, 12

- V. 1305 Salgótarján –Bátonyterenye – Pásztó - Gyöngyös
 3038 Salgótarján – Bátonyterenye - Szuha
 3051 Salgótarján – Bátonyterenye – Dorogháza - Szuha
 3052 Salgótarján – Bátonyterenye – Mátramindszent - Szuha
 3055 Salgótarján - Bátonyterenye
 3058 Salgótarján - Bátonyterenye (Maconka)
 3060 Salgótarján – Bátonyterenye – Pásztó - Szurdokpüspöki
 3061 Salgótarján – Bátonyterenye – Pásztó - Buják
 3062 Salgótarján – Bátonyterenye – Pásztó - Szirák
 3063 Salgótarján – Bátonyterenye – Pásztó - Csécse
 3064 Salgótarján – Tar - Pásztó
 3065 Salgótarján – Bátonyterenye – Mátraszőlős - Pásztó
 3070 Salgótarján – Lucfalva – Kisbárcány – Tar - Pásztó
 3126 Salgótarján - Kisterenye vá. – Bátonyterenye - Mátranovák

Közös megállóhely(ek) megnevezése:

Salgótarján Megyeháza - Salgótarján SVT - Salgótarján külső pu.b.út -
 Salgótarján Volán központ - TESCO Áruház - Salgótarján (Z.pálfalva) felülj. -
 Salgótarján Budapesti úti rendelő - Salgótarján Szécsényi útelág - Kotyháza
 telep - Salgótarján Épületelemgyár - Salgótarján B.aljai felüljáró.

Járatszámok tételes felsorolása:

1305/1, 5, 6, 8
3038/1, 4
3051/3, 5, 51, 37, 7, 9, 17, 11, 49, 13, 23, 25, 27, 33, 29, 24, 2, 42, 36, 6, 10, 8,
 34, 14, 16, 20, 48, 22, 30, 28, 4
3052/9, 13, 19, 21, 20, 6, 8, 10, 12
3055/1, 63, 39, 25, 49, 41, 3, 7, 9, 17, 33, 13, 35, 67, 15, 29, 45, 59, 27, 4, 2, 6,
 42, 12, 30, 20, 24, 26, 62, 50, 46, 58,
3058/5, 9, 3, 16, 4, 6, 8,
3060/3, 19, 5, 9, 11, 13, 15, 7, 17, 2, 4, 6, 18, 10, 20,
3061/3, 5, 2, 4, 6,
3062/2, 8,
3063/1, 4,
3064/1, 3, 5, 2, 6,
3065/1, 2
3070/9, 11, 15, 19, 27, 31, 35, 67, 39, 43, 45, 49, 51, 63, 55, 57, 4, 8, 58, 10, 68,
 12, 14, 16, 52, 22, 46, 26, 32, 34, 38, 40, 42, 48,
3126/15, 12

VI. 3084 Salgótarján – Karancskeszi – Litke - Balassagyarmat

3090 Salgótarján – Karancskeszi - Ipolytarnóc

3092 Salgótarján – Etes

3094 Salgótarján – Karancsberény

Közös megállóhely(ek) megnevezése:

Károly akna sz. bolt

Járatszámok tételes felsorolása

3084/11, 15, 1, 17, 19, 61, 57, 35, 27, 39, 53, 59, 49, 66, 54, 2, 62, 6, 16, 14, 18,
58, 60, 24, 64, 28, 42, 40

3090/15, 21, 23, 33, 41, 49, 45, 35, 47, 55, 59, 67, 61, 65, 75, 85, 93, 6, 8, 10,
12, 18, 20, 28, 26, 32, 42, 40, 38, 44, 52, 56, 54, 62, 66, 76, 72, 74, 82, 86,
88, 92

3092/9, 17, 81, 19, 25, 27, 21, 31, 33, 37, 39, 43, 29, 47, 53, 63, 61, 59, 67, 71,
73, 2, 12, 82, 20, 22, 26, 8, 32, 36, 44, 48, 50, 56, 80, 10, 72,

3094/5, 7, 9, 11, 13, 15, 17, 21, 3, 29, 31, 33, 1, 39, 45, 47, 2, 8, 10, 12, 14, 16,
18, 22, 4, 28, 48, 32, 38, 40, 42

KIMUTATÁS

Salgótarján város közigazgatási területén – helyi tarifával – közlekedő további helyközi járatokról

Helyközi vonal megnevezése:

I. 3015 Salgótarján – Cered - Szilaspogony

3022 Salgótarján – Cered - Istenmezeje

Helyközi autóbuszjáratok helyi tarifával érintett – közös vonalszakaszon túli – megállóhely(ei):

Salgótarján (Z.róna) alsó - Salgótarján Rónarész - Salgótarján (Z.róna) telep - Szilvaskő

Járatszámok tételes felsorolása:

3015/3, 1, 21, 23, 53, 33, 35, 41, 43, 39, 47, 45, 49, 51, 8, 12, 10, 18, 20, 4, 38, 40, 66, 42, 60

3022/5, 11, 7, 9, 13, 4, 8, 12,

II. 1347 Eger – Tarnalelesz – Mátraterenye - Salgótarján

1349 Eger – Bükkszék – Mátraterenye - Salgótarján

1352 Eger – Recsk - Salgótarján

3024 Salgótarján - Bárna

3030 Salgótarján – Mátranovák - Mátraterenye

3034 Salgótarján – Mátraszele - Parádfürdő

Helyközi autóbuszjáratok helyi tarifával érintett – közös vonalszakaszon túli – megállóhely(ei):

Salgótarján Ötvözetgyár-Vasipari Kutatóintézet

Járatszámok tételes felsorolása:

1347/1, 2

1349/2, 4, 9, 10, 11, 13, 8, 14

1352/3, 12

3024/33, 3, 5, 7, 11, 13, 35, 19, 17, 25, 21, 29, 2, 4, 6, 16, 8, 14, 26, 24, 12, 30, 20, 22, 18,

3030/3, 5, 47, 21, 1, 27, 25, 49, 29, 31, 33, 39, 45, 2, 10, 14, 12, 38, 16, 20, 18, 62, 24, 32, 34, 36, 64, 48

3034/3, 17, 11, 9, 2, 4, 12,

III. 3045 Salgótarján – Vizslás – Kazár – Mizserfa - Mátraszele

Helyközi autóbuszjáratok helyi tarifával érintett – közös vonalszakaszon túli – megállóhely(ei):

Salgótarján (Z.p.) Nagymező út -Salgótarján (Z.p.) Kálmán Imre b.út

Járatszámok tételes felsorolása:

3045/9, 7, 81, 5, 13, 11, 1, 19, 23, 25, 27, 29, 31, 33, 39, 41, 3, 45, 71, 49, 53, 57, 59, 61, 63, 69, 65, 68, 6, 12, 8, 2, 18, 20, 80, 82, 22, 26, 30, 34, 40, 52, 70, 48, 74, 54, 56, 58, 64

IV. 1010 Salgótarján – Szécsény – Balassagyarmat - Budapest

3072 Salgótarján – Ságújfalu – Szécsény - Pásztó

3075 Salgótarján – Nógrádmegyer - Szécsény

3080 Salgótarján – Ságújfalu – Szécsény - Balassagyarmat

3082 Salgótarján - Ludányhalászi - Szécsény (Pösténypuszta)

Helyközi autóbuszjáratok helyi tarifával érintett – közös vonalszakaszon túli – megállóhely(ei):

Csókási erdészház

Járatszámok tételes felsorolása:

1010/111, 113, 133, 149, 161, 126, 132, 156,

3072/3, 5, 15, 13, 1, 24, 6, 32, 34, 18, 8, 14,

3075/3, 5, 7, 11, 13, 17, 23, 27, 31, 1, 39, 35, 45, 49, 53, 61, 4, 10, 14, 16, 18, 20, 24, 28, 30, 34, 36, 32, 2, 42, 46, 48, 56

3080/11, 17, 19, 21, 23, 25, 27, 29, 31, 33, 37, 39, 41, 45, 49, 51, 55, 57, 59, 61, 2, 4, 6, 12, 8, 10, 14, 18, 20, 56, 58, 24, 26, 62, 28, 32, 38, 40, 44, 46, 52,

3082/1, 5, 9, 11, 17, 2, 16, 6, 8, 12,

V. 1305 Salgótarján – Bátorlyterenye – Pásztó - Gyöngyös

1384 Miskolc – Ózd - Salgótarján

3038 Salgótarján – Bátorlyterenye - Szuha

3051 Salgótarján – Bátorlyterenye – Dorogháza - Szuha

3052 Salgótarján – Bátorlyterenye – Mátramindszent - Szuha

3055 Salgótarján - Bátorlyterenye

3058 Salgótarján - Bátorlyterenye (Maconka)

3060 Salgótarján – Bátorlyterenye – Pásztó - Szurdokpüspöki

3061 Salgótarján – Bátorlyterenye – Pásztó - Buják

3062 Salgótarján – Bátorlyterenye – Pásztó - Szirák

3063 Salgótarján – Bátorlyterenye – Pásztó - Csécse

3064 Salgótarján – Tar - Pásztó

3065 Salgótarján – Bátorlyterenye – Mátraszőlős - Pásztó

3126 Salgótarján - Kisterenye vá. – Bátorlyterenye - Mátranovák

Helyközi autóbusszjáratok helyi tarifával érintett – közös vonalszakaszon túli – megállóhely(ei):

Ipari Park

Járatszámok tételes felsorolása:

1305/1, 5, 6, 8

3038/4, 5,

3051/3, 5, 51, 37, 7, 9, 17, 11, 49, 13, 23, 25, 27, 33, 29, 24, 2, 42, 36, 6, 10, 8, 34, 14, 16, 20, 48, 22, 30, 28, 4

3052/9, 13, 19, 21, 20, 6, 8, 10, 12

3055/1, 63, 39, 25, 49, 41, 3, 7, 9, 17, 33, 13, 35, 67, 15, 29, 45, 59, 27, 4, 2, 6, 42, 12, 30, 20, 24, 26, 62, 50, 46, 58,

3058/5, 9, 3, 16, 4, 6, 8,

3060/3, 19, 5, 9, 11, 13, 15, 7, 17, 2, 4, 6, 18, 10, 20,

3061/3, 5, 2, 4, 6,

3062/2, 8,

3063/1, 4,

3064/1, 3, 5, 2, 6,

3065/1, 2

3070/9, 11, 15, 19, 27, 31, 35, 67, 39, 43, 45, 49, 51, 63, 55, 57, 4, 8, 58, 10, 68, 12, 14, 16, 52, 22, 46, 26, 32, 34, 38, 40, 42, 48,

3126/15, 12

VI. 3084 Salgótarján – Karancskeszi – Litke – Balassagyarmat

3090 Salgótarján – Karancskeszi – Ipolytarnóc

3092 Salgótarján – Etes

3094 Salgótarján – Karancsberény

Helyközi autóbusszjáratok helyi tarifával érintett – közös vonalszakaszon túli – megállóhely(ei):

Dugdelpuszta

Járatszámok tételes felsorolása:

3084/11, 15, 1, 17, 19, 61, 57, 35, 27, 39, 53, 59, 49, 66, 54, 2, 62, 6, 16, 14, 18, 58, 60, 24, 64, 28, 42, 40

3090/15, 21, 23, 33, 41, 49, 45, 35, 47, 55, 59, 67, 61, 65, 75, 85, 93, 6, 8, 10, 12, 18, 20, 28, 26, 32, 42, 40, 38, 44, 52, 56, 54, 62, 66, 76, 72, 74, 82, 86, 88, 92

3092/9, 17, 81, 19, 25, 27, 21, 31, 33, 37, 39, 43, 29, 47, 53, 63, 61, 59, 67, 71, 73, 2, 12, 82, 20, 22, 26, 8, 32, 36, 44, 48, 50, 56, 80, 10, 72,

3094/5, 7, 9, 11, 13, 15, 17, 21, 3, 29, 31, 33, 1, 39, 45, 47, 2, 8, 10, 12, 14, 16, 18, 22, 4, 28, 48, 32, 38, 40, 42

MEGÁLLAPODÁS

amely létrejött

egyrészt **Magyarország Nemzeti Fejlesztési Minisztere** (nevében eljár Dr. Völner Pál infrastruktúráért felelős államtitkár), a továbbiakban: **Miniszter**,

másrészt **Salgótarján Megyei Jogú Város Önkormányzata** (nevében eljár Székyné dr. Sztrémi Melinda polgármester), a továbbiakban **Önkormányzat**

között (a továbbiakban együtt: **Felek**)

között a személyszállítási szolgáltatásokról szóló 2012. évi XLI. tv. (a továbbiakban Sztv.) 5.§ (3) bekezdése b) pontjában meghatározott helyi személyszállítási közszolgáltatásnak az Önkormányzat közigazgatási határán kívül történő kiterjesztése feltételeinek rögzítése, ezzel Somoskőújfalu község (a továbbiakban Somoskőújfalu) autóbuszos közösségi közlekedésének biztosítása céljából, az alábbiak szerint:

1. A Miniszter tudomásul vette az Önkormányzat bejelentését, amely szerint mint Salgótarján Megyei Jogú Város (a továbbiakban Salgótarján) területén a menetrend szerinti helyi személyszállítás ellátásáért felelős, a város területén helyi járatokkal ellátandó helyi személyszállításra 2004. december 30-án a Nógrád Volán Zrt-vel (továbbiakban Szolgáltató) nyolc évi időtartamra közszolgáltatási szerződést kötött. A közszolgáltatási szerződés teljesítésének kezdő időpontja 2005. január 1., módosítása után befejező időpontja 2013. június 30. Az Önkormányzat az új szolgáltatót pályázati eljárás útján kívánta kiválasztani 2013. június 30-áig.
2. A fentiekkel összefüggésben 2007. december 19-én a Miniszter és az Önkormányzat Megállapodást kötöttek helyi járatokkal közigazgatási határon kívül végzett helyközi személyszállítás lebonyolítása céljából Somoskőújfalu autóbuszos közösségi közlekedésének biztosítása céljából. A Megállapodás többször meghosszabbításra került, de ezen meghosszabbított Megállapodás hatálya 2013. június 30-án lejár.
3. A Szolgáltató tájékoztatta a Minisztert, hogy az Önkormányzat által mind az 1. pontban, mind a 2. pontban írt személyszállítási közszolgáltatási feladat ellátására egyben kiírt pályázati eljárás eredménytelen volt, ezért az Önkormányzat a 1370/2007/EK rendelet 5. cikk (5) bekezdése és annak alapján az Sztv. 24.§ (4) bekezdés a) pontja és (5) bekezdése alapján 2013. július 1-jétől 2014. december 31-éig közvetlenül bizza meg a Szolgáltatót az Sztv. 5.§ (3) bekezdése b) pontjában meghatározott helyi személyszállítási közszolgáltatásnak az Önkormányzat közigazgatási határán kívül történő kiterjesztésével, ezzel Somoskőújfalu autóbuszos közösségi közlekedésének biztosításával.
4. Az Önkormányzat és a Miniszter rögzítik, hogy a Salgótarján és Somoskőújfalu közötti és Somoskőújfalu autóbuszos közösségi közlekedése további megléte céljából a menetrend szerinti autóbuszos közösségi közlekedést folyamatosan biztosítják. Az Önkormányzat kijelenti, hogy a Somoskőújfalu felé irányuló autóbuszjáratok további működtetése céljából a kialakított hálózatot fenn kívánja tartani, ezért 2013. július 1-

jétől 2014. december 31-éig ezen személyszállítási szolgáltatás ellátását továbbra is a Nógrád Volán Zrt.-vel kívánja biztosítani.

5. A Miniszter az érintettek érdekeit szem előtt tartva, az Önkormányzattal kötött jelen Megállapodás alapján hozzájárul, hogy a Megállapodás 4. pontjában meghatározott autóbuszos közösségi közlekedési szolgáltatást a helyi személyszállítási közszolgáltatásnak az Önkormányzat közigazgatási határán kívülre történő kiterjesztésével, a Megállapodás elválaszthatatlan részét képező 1. sz. mellékletben tételesen felsorolt salgótarjáni helyi járatokkal a Szolgáltató lássa el.
6. A helyi tarifával igénybe vehető, Salgótarján közigazgatási határán kívül közlekedő helyi járatokon, a helyi viszonylatú utazásoknál az 3. pontban írtak alapján megkötött közszolgáltatási szerződésben megállapított, salgótarjáni helyi járatokra érvényes tarifát és utazási kedvezményeket kell alkalmazni. A helyi tarifa alkalmazása a helyi menet- és bérletjegyek használatát és elfogadását, valamint a helyi járatokon érvényes kedvezmények igénybevételi lehetőségét jelenti. A helyi tarifa alkalmazásával összefüggő szociálpolitikai menetdíj-támogatás igénybevételi rendje a vonatkozó jogszabályi előírásoknak megfelelően történik.
7. A járatok helyi tarifával való igénybevételi lehetőségének meghirdetése a Szolgáltató feladata. A Szolgáltató menetrendi kiadványaiban és az autóbuszokon köteles feltüntetni a helyi tarifa alkalmazását a helyi utasok esetében.
8. A Szolgáltató a Megállapodás fennállásának időtartama alatt köteles figyelemmel kísérni az utasforgalom alakulását és az utazási igények változását, s azok függvényében – az Önkormányzattal történt egyeztetés alapján - a menetrend módosítását kezdeményezheti.
9. A Szolgáltató a Megállapodással érintett járatairól köteles elkülönített belső számviteli nyilvántartást vezetni, ezen belül külön kimutatni a Salgótarján közigazgatási határán kívül közlekedő helyi járatokkal végzett személyszállítás teljesítményi adatait, bevételeit és az azokat terhelő ráfordításokat. Ezen kimutatásokat a Szolgáltató köteles a Miniszternek külön felhívás nélkül, az éves beszámolási kötelezettséggel egyidejűleg, március 31-ig megküldeni. A bevételek és ráfordítások meghatározásának és nyilvántartásának rendszerét a Szolgáltató köteles számviteli politikájában meghatározni.
10. A Megállapodás 5. pontjában hivatkozott járatok finanszírozásáról és a bevételekkel nem fedezett, indokolt költségeik megtérítése iránti igényről Salgótarján, Somoskőújfalu és a Szolgáltató a hatályos jogszabályok alapján külön szerződésben rendelkeznek.
11. A Szolgáltató a Megállapodással érintett, Salgótarján közigazgatási határán kívül közlekedő helyi járataira nézve nem jogosult a bevételekkel nem fedezett, indokolt költségei megtérítése iránti igényt érvényesíteni a Miniszter felé. Amennyiben a körülmények változása következtében az érintett járatok vagy ezek egyike veszteségesse válik, az Önkormányzat és a Szolgáltató egyeztetést folytatnak le. Megegyezés hiányában a Megállapodás 30 napon belül felmondható.

12. A Megállapodást a Felek meghatározott, legfeljebb a Miniszter és a Szolgáltató közötti közszolgáltatási szerződés időtartamával megegyező időre, 2013. július 1-jétől 2014. december 31-éig terjedő időre kötik. A Megállapodás csak rendkívüli esetben, nyomós indokok alapján, előzetes írásbeli felszólítást és türelmi idő eredménytelen elteltét követően, 90 napos felmondási idővel mondható fel.
13. A Megállapodás közös megegyezéssel, 90 napos határidővel bármikor megszüntethető.
14. A Megállapodást érintő nyilatkozatok kiadása, a Megállapodás 1. számú mellékletének módosítása, valamint egyéb Megállapodást érintő megkeresések ügyében az NFM Közlekedési Szolgáltatási Főosztályának vezetője jár el.
15. Az 1. számú melléklet jelen Megállapodás elválaszthatatlan részét képezi.

Budapest, 2013. június

a Miniszter nevében

az Önkormányzat nevében

A Megállapodásban foglaltakat tudomásul veszem:

.....
a Szolgáltató nevében



SALGÓTARJÁN VÁROS ÉRVÉNYES HELYI JÁRATI KIVONATOS MENETRENDJE

Somoskőújfalu-Somoskő-Salgóbánya térségére vonatkozóan

Érvényes: 2013. július 1-től

MUNKANAP	SZABADNAP	MUNKASZÜNETI NAP
11 HELYI AUTÓBUSZ-ÁLLOMÁS – SOMOSKŐÚJFALU 6.00, 6.10, 6.45, 14.20, 15.20, i16.20		
11 SOMOSKŐÚJFALU – HELYI AUTÓBUSZ-ÁLLOMÁS 6.25, 7.10, 13.05, 14.50, 15.50, i16.45		
11A HELYI AUTÓBUSZ-ÁLLOMÁS – SOMOSKŐ 6.35		
11A SOMOSKŐ – HELYI AUTÓBUSZ-ÁLLOMÁS 7.10		
11B HELYI AUTÓBUSZ-ÁLLOMÁS – SALGÓBÁNYA 5.20, 6.20, i 6.30, 7.20, 12.15, 20.20, 21.30	5.20, 7.20, 12.15, 15.20, 16.25, 20.20, 21.30	
11B HELYI AUTÓBUSZ-ÁLLOMÁS – SOMOSKŐ – SALGÓBÁNYA 8.20, 9.20, <u>10.20</u> , 11.25, 13.25, i <u>13.50</u> 14.25, 15.25, i <u>16.00</u> , 16.25, 17.20, 18.20, 19.25, 22.45_ Az aláhúzott járatok országhatár betéréssel közlekednek!	6.20, 8.20, 9.20, <u>10.20</u> , 11.20, 13.20, 14.25, 17.20, 18.20, 19.20, 22.45_ Az aláhúzott járat országhatár betéréssel közlekedik!	
11B SALGÓBÁNYA-HELYI AUTÓBUSZ-ÁLLOMÁS <u>9.00</u> , 10.00, 11.00, 12.05, 14.05, i 14.35, <u>15.05</u> , 16.05, i 16.45, 17.05, 18.00, 19.00, 20.05, 22.00 Az aláhúzott járatok országhatár betéréssel közlekednek!	7.00, 9.00, 10.00, 11.05, 12.00, 14.00, 15.05, 17.00, 18.00, 19.00, 20.00, 22.00	
11B SALGÓBÁNYA – SOMOSKŐ – HELYI AUTÓBUSZ-ÁLLOMÁS i <u>7.00</u> , 8.00 Az aláhúzott járat országhatár, Beszterce lakótelepi iskola betéréssel közlekedik!	6.00, 8.00, 16.00	
19 SALGÓBÁNYA – SOMOSKŐ – IPARI PARK (4.45 országhatár betéréssel), 5.55, (7.05, Somoskő betérés nélkül), 12.50, (20.55 Kotyháza betéréssel)	4.55, 13.00, 20.55	
113 SOMOSKŐÚJFALU – HÓSÖK ÚT 6.45, 14.55		
113 HÓSÖK ÚT – GORKIJ TELEP – SOMOSKŐÚJFALU 13.15		

Jelmagyarázat: i – iskolai előadások napján t= tanszünetben munkanapokon

SZERZŐDÉS

mely létrejött egyrészről **Salgótarján Megyei Jogú Város Önkormányzata** (3100 Salgótarján, Múzeum tér 1., pénzforgalmi jelzőszám : K&H Bank Rt. költségvetési számlaszám: 10402142-49565051-57501001, adószám: 15735289-2-12, képviselő: Székyné dr. Sztrémi Melinda polgármester), továbbiakban: Salgótarján Önkormányzata , valamint

Somoskőújfalu Község Önkormányzata (3121 Somoskőújfalu, Semmelweis u. 2. költségvetési számlaszám: 11741000-15454326 adószám: 15454326112, képviselő: dr. Tóth László polgármester) továbbiakban: Somoskőújfalu Önkormányzata és

a **Nógrád Volán Zrt.** (3100 Salgótarján, Rákóczi út 137-139. szám, cégszám: 12-10-001514, pénzforgalmi jelzőszám: ERSTE Bank Nyrt. 11612007-01239500-12000005, adószám: 11201982-2-12, statisztika sz.: 11201982-6021-114-12, képviselő: Uti Csaba vezérigazgató) továbbiakban: Szolgáltató,
(Továbbiakban együtt: Szerződő felek)

között az alábbi feltételekkel:

1./ Salgótarján Önkormányzata és a Szolgáltató Salgótarján megyei jogú város helyi közösségi autóbusz közlekedésének biztosítása érdekében a személyszállítási szolgáltatásokról szóló 2012. évi XLI. törvény (a továbbiakban: Tv.) alapján közszolgáltatási szerződést (továbbiakban: Közszolgáltatási Szerződés) kötött.

2./ A Szerződő Felek rögzítik, hogy a Salgótarján megyei jogú városból egyesítés megszüntetésével 2006. október 1. napjával kiváló Somoskőújfalu község autóbuszos tömegközlekedése további biztosítása céljából a Tv. 5.§ (3) bekezdés b) pontja alapján a Magyar Köztársaság Gazdasági és Közlekedési Minisztere és a Salgótarján Önkormányzata között megállapodás (a továbbiakban: Megállapodás) jött létre, melyet a Magyarország Nemzeti Fejlesztési Minisztere és Salgótarján Önkormányzata 2014. december 31-ig meghosszabbított.

3./ A Salgótarján Önkormányzata és a Szolgáltató a Megállapodásban foglaltak alapján megegyeznek abban, hogy a Salgótarján menetrend szerinti közösségi közlekedéshez kapcsolódó, Somoskőújfaluba irányuló környéki autóbusz járatok működtetése érdekében a jelenlegi - 2005. május 2-ai hatállyal kialakított - hálózatot 2014. december 31-ig fenntartják és annak üzemeltetését a Szolgáltató végzi jelen szerződés és a Közszolgáltatási Szerződés alapján, Salgótarján Önkormányzata által Salgótarján közigazgatási területére megállapított mindenkori hatályos helyi díjszabás szerint.

4./ A Szerződő felek megállapodnak abban, hogy a Megállapodás 1. sz. mellékletében felsorolt autóbusz-járatokkal végzett személyszállítás finanszírozása (a helyi közlekedés ellátásához kapcsolódó 2013. és 2014. évi önkormányzati saját forrás) és veszteségkiegyenlítése a Közszolgáltatási Szerződés szerint a Salgótarján megyei jogú város közigazgatási határán belül végzett személyszállítással együtt, összevontan történik. Ennek megfelelően a Közszolgáltatási Szerződésből eredően a Megrendelőt terhelő fizetési kötelezettséget Salgótarján Önkormányzata köteles teljesíteni a Szolgáltató felé.

5./ Somoskőújfalu Önkormányzata vállalja, hogy az előzőek szerint a Salgótarján Önkormányzata által a Szolgáltató részére 2013. és 2014. évben fizetendő összeg 5,8 %-át a teljes összeg fizetésének esedékességét megelőző 10 napon belül írásban közölt felhívás alapján a Salgótarján Önkormányzata K&H Bank Rt-nél vezetett 10402142-49565051-57501001. számú számlájára átutalja.

A veszteségkiegyenlítés miatt esetlegesen jelentkező fizetési kötelezettség esetén Salgótarján Önkormányzata köteles a fizetési felhívásban részletes tájékoztatást adni a keletkezés okairól és az igény megalapozottságáról.

6./ Jelen szerződés 2013. július 1. napjától 2014. december 31. napjáig érvényes.

7./ Ezen szerződésben nem szabályozott kérdésekben a személyszállítási szolgáltatásokról szóló 2012. évi XLI. törvény, valamint a Ptk. rendelkezéseit kell alkalmazni.

A Szerződő Felek ezen szerződést elolvasás után, mint akaratukkal mindenben megegyezőt jóváhagyólag írják alá.

Salgótarján, 2013. június

Székyné dr. Sztrémi Melinda
polgármester
Salgótarján Megyei Jogú Város Önkormányzata

Uti Csaba
vezérigazgató
Nógrád Volán Zrt.

Somoskőújfalu, 2013. június ...

dr. Tóth László
polgármester
Somoskőújfalu Község Önkormányzata



SALGÓTARJÁN VÁROS ÉRVÉNYES HELYI JÁRATI KIVONATOS MENETRENDJE

Somoskőújfalu-Somoskő-Salgóbánya térségére vonatkozóan

Érvényes: 2013. július 1-től

MUNKANAP	SZABADNAP	MUNKASZÜNETI NAP
11 HELYI AUTÓBUSZ-ÁLLOMÁS – SOMOSKŐÚJFALU 6.00, 6.10, 6.45, 14.20, 15.20, i16.20		
11 SOMOSKŐÚJFALU – HELYI AUTÓBUSZ-ÁLLOMÁS 6.25, 7.10, 13.05, 14.50, 15.50, i16.45		
11A HELYI AUTÓBUSZ-ÁLLOMÁS – SOMOSKŐ 6.35		
11A SOMOSKŐ – HELYI AUTÓBUSZ-ÁLLOMÁS 7.10		
11B HELYI AUTÓBUSZ-ÁLLOMÁS – SALGÓBÁNYA 5.20, 6.20, i 6.30, 7.20, 12.15, 20.20, 21.30	5.20, 7.20, 12.15, 15.20, 16.25, 20.20, 21.30	
11B HELYI AUTÓBUSZ-ÁLLOMÁS – SOMOSKŐ – SALGÓBÁNYA 8.20, 9.20, <u>10.20</u> , 11.25, 13.25, i <u>13.50</u> 14.25, 15.25, i <u>16.00</u> , 16.25, 17.20, 18.20, 19.25, 22.45_ Az aláhúzott járatok országhatár betéréssel közlekednek!	6.20, 8.20, 9.20, <u>10.20</u> , 11.20, 13.20, 14.25, 17.20, 18.20, 19.20, 22.45_ Az aláhúzott járat országhatár betéréssel közlekedik!	
11B SALGÓBÁNYA-HELYI AUTÓBUSZ-ÁLLOMÁS <u>9.00</u> , 10.00, 11.00, 12.05, 14.05, i 14.35, <u>15.05</u> , 16.05, i 16.45, 17.05, 18.00, 19.00, 20.05, 22.00 Az aláhúzott járatok országhatár betéréssel közlekednek!	7.00, 9.00, 10.00, 11.05, 12.00, 14.00, 15.05, 17.00, 18.00, 19.00, 20.00, 22.00	
11B SALGÓBÁNYA – SOMOSKŐ – HELYI AUTÓBUSZ-ÁLLOMÁS i <u>7.00</u> , 8.00 Az aláhúzott járat országhatár, Beszterce lakótelepi iskola betéréssel közlekedik!	6.00, 8.00, 16.00	
19 SALGÓBÁNYA – SOMOSKŐ – IPARI PARK (4.45 országhatár betéréssel), 5.55, (7.05, Somoskő betérés nélkül), 12.50, (20.55 Kotyháza betéréssel)	4.55, 13.00, 20.55	
113 SOMOSKŐÚJFALU – HÓSÖK ÚT 6.45, 14.55		
113 HÓSÖK ÚT – GORKIJ TELEP – SOMOSKŐÚJFALU 13.15		

Jelmagyarázat: i – iskolai előadások napján t= tanszünetben munkanapokon