



**Salgótarján Megyei Jogú Város
Főépítészétől**

Szám:10894 – 45/ 2013

**Javaslat
a településrendezési terv Salgótarján teljes területét érintő digitális feldolgozása
véleményezési szakaszának lezárására**

Tisztelt Közgyűlés!

Salgótarján Megyei Jogú Város Közgyűlése 27/2013.(II.21.) Öh. számú határozata alapján **eljárást indítottunk a településrendezési terv digitális feldolgozására** 2013. márciusában.

A tervezési területek témái:

1. A teljes igazgatási terület településrendezési eszközeinek digitális feldolgozása
2. A digitális feldolgozás az OTÉK 2012. augusztus 6-án hatályos jelkulcsaival történik, a módosítás beépül a hatályos Helyi Építési Szabályzatba.

Részletes ismertetés:

A módosítások, hibajavítások a következőket érintik:

1. A Településszerkezeti terv 3 szelvénye,
2. A Helyi Építési Szabályzat (a továbbiakban: HÉSZ) szöveges kiegészítése, korrekciója,
3. A HÉSZ 1. sz. mellékletében felsorolt Külterületi Szabályozási Terv 1-6. számú szelvénye,
4. A HÉSZ 2. sz. mellékletében felsorolt Belterületi Szabályozási Terv központi belterület 74 és nem központi belterület 17 szelvénye.

A településrendezési terv egyes tervlapjainak feldolgozása során, tartalmi szempontból alábbiak készülnek el a hibajavítás kategóriájában:

1. Helyenként az építési övezeti jelekben történő változtatások, a kialakult helyzetnek megfelelően:
 - a) Beépítési mód korrekciója, egyértelműsítése,
 - b) Minimálisan alakítandó telekterület korrekciója,
 - c) Építménymagassági érték korrekciója,
 - d) Beépítési százalék értékének korrekciója.
2. Övezeti határvonal megszüntetése, vagy új övezeti határ megjelenítése.
3. A szabályozatlan területek (ahol nem volt övezeti jel, vagy nem egyértelmű) építési övezetbe, övezetbe való sorolása, pontosítása a településszerkezeti tervnek megfelelően.

A településfejlesztési koncepcióról, az integrált településfejlesztési stratégiáról és a településrendezési eszközökről, valamint egyes településrendezési sajátos jogintézményekről szóló 314/2012. (XI.8.) Korm. rendelet 39. § (2) bek. értelmében a véleményezési szakasz lezárásához közgyűlési döntés szükséges.

A határozati javaslat a településrendezési terv módosítás véleményezési szakaszának lezárására irányul. A beérkezett vélemények ismertetését és a tervezett intézkedéseket a határozati javaslatához csatolt 1. melléklet, a HÉSZ tervezett módosítását tájékoztatásként a 2. melléklet tartalmazza.

Tisztelt Közgyűlés!

Kérem a javaslatot megvitatni, és az alábbi határozati javaslatot elfogadni szíveskedjenek.

Határozati javaslat

Salgótarján Megyei Jogú Város Közgyűlése a településrendezési terv Salgótarján teljes területét érintő digitális feldolgozása véleményezési szakaszában beérkezett véleményeket az 1. melléklet, a helyi építési szabályzat tervezett módosítását tájékoztatásként a 2. melléklet szerint megismerte, elfogadja, és javasolja a polgármesternek, hogy azokat záró szakmai véleményezésre az állami főépítésznek küldje meg.

Határidő: 2013. november 28.

Felelős: Székyné dr. Sztrémi Melinda polgármester

Salgótarján, 2013. november 8.

Angyalné Wilwerger Józsa
városi főépítész

A beérkezett vélemények ismertetése

Borsod-Abaúj-Zemplén Megyei Kormányhivatal Építésügyi Hivatal-Állami Főépítész: Ismertette, hogy a régi OTÉK alkalmazása lehetővé teszi a módosítások beépülését a hatályos tervbe Részletes véleménye a következő.

A HÉSZ módosítási javaslataira vonatkozóan az övezeti jelek pontosítása egyes helyeken még nem történt meg, ezeket korrigálni szükséges. A HÉSZ módosítás formai feldolgozottsága megfelelő lesz a javítások, pontosítások után.

Az alátámasztó munkarészekre vonatkozóan: A hatályos tervek digitalizálása, a hibajavítás, a pontosítás nem változtat azok és a magasabb szintű tervek (OTrT és a NmTrT) összhangján. Jelen tervmódosítás jellege nem kívánja meg a biológiai aktivitásérték számítását. A dokumentációhoz nem szükséges alátámasztó munkarész készítése.

Bükki Nemzeti Park Igazgatóság: Előzetes levelében CD-n megküldte a jogszabályok alapján védett országos jelentőségű természeti területekre, természeti emlékekre, az ökológiai hálózatra, valamint a Natura 2000 területekre vonatkozó adatokat, térképeket.

Intézkedés: A kapott CAD-formátumú adatokat a szerkezeti és külterületi szabályozási terveken feltüntettük, a kép formátumú térképeket a HÉSZ új 11. számú mellékletébe beillesztettük.

A véleményezési szakaszban írt levelük szerint a Településszerkezeti terv szelvényei, a Külterületi Szabályozási Terv szelvényei tartalmazzák a településrendezési terv digitális feldolgozásához a jogszabályok által védett országos jelentőségű védett természeti területekre, természeti emlékekre, az ökológiai hálózatra, valamint a Natura 2000 területekre vonatkozó igazgatóságuk részéről megküldött adatokat, területi lehatárolásokat. A digitális feldolgozás során történt módosítások védett természeti értékeket nem veszélyeztetnek. A Helyi Építési Szabályzat tervezett módosításával egyetértenek. Igazgatóságuk nem emel kifogást a digitális alaptérképre átszerkesztett tervanyaggal kapcsolatban.

Heves Megyei Kormányhivatal Erdészeti Igazgatósága: Az erdő művelési ágú területek, szabad rendelkezésű erdők és fásítások kialakításával kapcsolatos jogszabályokra hívta fel a figyelmet.

Közép – Duna - Völgyi Környezetvédelmi, Természetvédelmi és Vízügyi Felügyelőség: Táj- és természetvédelmi, vízvédelmi, levegőtisztaság-védelmi, hulladékgazdálkodási, valamint zaj- és rezgésvédelmi szempontból a településrendezési terv módosításával kapcsolatban nem emel kifogást. A jóváhagyott településrendezési terv egy nyomtatott példányát kéri.

Magyar Közút Nonprofit Zrt. Nógrád Megyei Területi Igazgatósága: Levelében megküldte az I. és II. rendű főutak, összekötő és egyéb alsórendű kategóriába tartozó utak felsorolását.

Intézkedés: A HÉSZ közutakkal foglalkozó szakaszaiban a módosításokat, javításokat a kapott információk alapján átvezetjük.

Levelében hiányolta, hogy a belterületi szabályozás 57. szelvényén nincs megjelenítve a 2008. évi rendezési terv módosítás során írt levelük szerint a TESCO környű 5. ágához csatlakozó kiszolgáló út, valamint a Rákóczi út Csokonai út közötti gyalogos közlekedés megoldása a 6082 hrsz.-ú ingatlanon.

Erre azt válaszoltuk, hogy jelen eljárásban a településrendezési terv egyes tervlapjainak feldolgozását a hibajavítás kategóriájában van alkalmunk elvégezni. Új szabályozási elemeket a digitális feldolgozás nem tartalmazhat.

Nemzeti Környezetügyi Intézet Közép-Duna-völgyi Kirendeltsége: Előzetes szakvéleményében megküldte a kijelölt közüzemi vízbázisok (2 db) és a további közüzemi vízbázisok (7db) adatait tartalmazó táblázatokat. Levelében hiányolta a helyi jelentőségű védett természeti területek közül a Pocikvár és környékét. Válaszlevelünkben ismertettük, hogy a helyi jelentőségű védett természeti területté nyilvánítás megállapításáról szóló 31/2012.(IX.27.) önkormányzati rendeletünket szabályos eljárás során alkottuk meg, így maradt helyi védett a Pécskői bazaltkúp és a Baglyas bazalttömb A véleményezési szakaszban írt levelük szerint a helyi jelentőségű védett természeti terület határainak jelölése nem egyértelmű, kéri ennek javítását a szerkezeti és külterület szabályozási tervlapokon.

Intézkedés: a hatályos HÉSZ 54. § (1) bekezdése pontosan tartalmazza a két terület megnevezését és helyrajzi számát.

Nemzeti Közlekedési Hatóság Útügyi, Vasúti és Hajózási Hivatala: A településrendezési tervek módosításának valamint digitális feldolgozásának elfogadását támogatja.

Nemzeti Média- és Hírközlési Hatóság Miskolci hatósági irodája: Nyilatkozta, hogy a módosítást megvizsgálta, az nem tartalmaz hírközlési szakági anyagot, így nem áll módjában véleményezni. A módosítás ellen kifogást nem emel.

Nógrád Megye Önkormányzata Közgyűlésének Elnöke: Nyilatkozta, hogy a tervezett módosítás összhangban van Nógrád Megye Területrendezési Tervével.

Nógrád Megyei Katasztrófavédelmi Igazgatóság: A módosítással kapcsolatban külön észrevételt nem tett, az eljárásban részt kíván venni.

Nógrád Megyei Kormányhivatal Közlekedési Felügyelősége Útügyi Osztály: Nyilatkozta, hogy a tárgyban nem rendelkezik hatáskörrel, és az ügyet áttette a Nemzeti Közlekedési Hatóság Útügyi, Vasúti és Hajózási Hivatalához.

Nógrád Megyei Kormányhivatal Növény- és Talajvédelmi Igazgatósága: A tervmódosítást talajvédelmi szempontból elfogadja, kiegészíteni nem kívánja.

Salgótarján Megyei Jogú Város Polgármesteri Hivatala Igazgatási és Építéshatósági Iroda: észrevételezte, hogy HÉSZ tervezett módosításában a G és Gg övezeti jeleket törölni szükséges, és a még megmaradt KG övezeteket Gksz jelűre szükséges cserélni.

Salgó Vagyon Salgótarjáni Önkormányzati Vagyonkezelő és Távhőszolgáltató Kft.: Előzetes levelében ismertette, hogy Salgóbányát, Somosköt, Zagyvarónát, Rónafalut, Rónabányát tartalmazó tervlapokkal kapcsolatban észrevételük nincs, ezeken a területeken nincs távfűtés. A Salgótarján központi belterületet tartalmazó tervlapokra a távhő vezetékek nyomvonalainak felvezetése fontos számukra, ehhez szükséges adatszolgáltatással állnak rendelkezésre.

Intézkedés: Más eljárásban, a közművek elektronikus nyilvántartásában szükség lesz az adatállományra.

Előzetes tervezet**Salgótarján Megyei Jogú Város Helyi Építési Szabályzatának megállapításáról szóló 15/1998.(VI.15.)Ör. sz. rendelet módosításáról**

Salgótarján Megyei Jogú Város Közgyűlése az épített környezet alakításáról és védelméről szóló 1997. évi LXXVIII. tv. (továbbiakban: Étv.) 7. §-ában kapott felhatalmazás alapján az Étv. 6. §-ában meghatározott feladatkörében eljárva Salgótarján Megyei Jogú Város Helyi Építési Szabályzatának megállapításáról szóló 15/1998. (VI.15.) Ör. sz. rendelet (továbbiakban: HÉSZ) módosítására a - Borsod-Abaúj-Zemplén Megyei Kormányhivatal Építésügyi és Örökségvédelmi Hivatal – Állami Főépítész; Bükki Nemzeti Park Igazgatóság; Heves Megyei Kormányhivatal Erdészeti Igazgatósága; Közép – Duna - Völgyi Környezetvédelmi, Természetvédelmi és Vízügyi Felügyelőség; Magyar Közút Nonprofit Zrt. Nógrád Megyei Igazgatóság; Nemzeti Környezetügyi Intézet Közép-Duna-völgyi Kirendeltsége; Nemzeti Közlekedési Hatóság Útügyi, Vasúti és Hajózási Hivatal; Nemzeti Média- és Hírközlési Hatóság; Nógrád Megyei Katasztrófavédelmi Igazgatóság; Nógrád Megyei Kormányhivatal Közlekedési Felügyelősége Útügyi Osztály; Nógrád Megyei Kormányhivatal Növény- és Talajvédelmi Igazgatósága; Nógrád Megyei Önkormányzat Közgyűlésének Elnöke; Nógrád Megyei Kormányhivatal Salgótarján Járási Hivatal Járási Építésügyi és Örökségvédelmi Hivatala; Salgó Vagyon Önkormányzati Vagyonkezelő és Távhőszolgáltató Kft.; Salgótarján Megyei Jogú Város Igazgatási és Építéshatósági Iroda- véleményének kikérésével a következőket rendeli el:

1. §

A HÉSZ 1. § (3) bekezdés helyébe a következő rendelkezés lép:

- „(3) Jelen rendelet hatálya alatt álló területen területet felhasználni, építési telket és területet kialakítani, épületet, műtárgyat és más építményt tervezni, kivitelezni, építeni, felújítani, helyreállítani, átalakítani, rendeltetését megváltoztatni, valamint mindezekre hatósági engedélyt adni
- az *Étv.*,
 - az Országos Településrendezési és Építési Követelményekről szóló 253/1997.(XII.20.) Korm. rendelet (továbbiakban: OTÉK) *2012. augusztus 6-án hatályos* előírásai,
 - jelen rendelet előírásai szerint szabad.”

2. §

A HÉSZ 5. § (2) bekezdés helyébe a következő rendelkezés lép:

„(2) A beépítésre szánt terület általános és sajátos használatuk jellege szerint

a.) lakó

1. nagyvárosias lakó (Ln)
2. kisvárosias lakóterület és lakópark (Lk), (Lk-LP)
3. kertvárosias lakóterület és lakópark (Lke)
4. falusias lakó (Lf)

b.) vegyes

1. településközponti vegyes (Vt)
2. központi vegyes (Vk)

c.) gazdasági

1. kereskedelmi, szolgáltató (Gksz)
2. ipari (Gip)

d.) üdülő

1. üdülőházas (Üü)
2. hétvégiházas (Üh)

e.) különleges (K-Sp), (SZ) (KR), (K-S), (K), (K-Gg), (K-A)
(K-Mg), (K-G), (K-H), (KT-I, KT-II, KT-III, KT-IV, KT-V, KT-VI), (K-Hull)
területfelhasználási egységekre tagolt.”

3. §

A HÉSZ 7. § (3) bekezdés helyébe a következő rendelkezés lép:

„(3) Az építési övezetek építési telkeit és a beépítés feltételeit az alábbi táblázat alapján kell meghatározni:

Az építési telek					
Övezeti jele	Beépítés módja	Legkisebb terület m ²	Legnagyobb beépítettsége %	Megengedett legnagyobb építménymagasság m	Legkisebb zöldfelület %
Ln 1	Szabadon álló	400	K (80)	33	10
Ln 2	Szabadon álló	250	K (80)	15	10
<i>Ln 3</i>	<i>Szabadon álló</i>	<i>5000</i>	<i>65</i>	<i>33,0</i>	<i>10</i>
Ln 4	Szabadon álló	1000	65	15,0	10
Ln 5	Szabadon álló	200	K (80)	15,0	10
Ln 6	Zárt sorú	450	K (80)	18,5	10
Ln 7	Zárt sorú	450	K (80)	15,0	10
Ln 8	Szabadon álló	700	K (80)	18,5	10
<i>Ln 9</i>	<i>Szabadon álló</i>	<i>350</i>	<i>K (80)</i>	<i>K (17,0)</i>	<i>10</i>
<i>Ln 10</i>	<i>Szabadon álló</i>	<i>350</i>	<i>K (80)</i>	<i>38,0</i>	<i>10</i>

”

4. §

A HÉSZ 9. § (2) bekezdés helyébe a következő rendelkezés lép:

„(2) Az építési övezetek építési telkeit és a beépítés feltételeit az alábbi táblázat alapján kell meghatározni:

Övezeti jele	Beépítés módja	Legkisebb terület m ²	Legnagyobb beépítettsége %	Megengedett legnagyobb építménymagasság m	Legkisebb zöldfelület %
<i>Lk</i>	Szabadon álló	900	30	<12,50	20
<i>Lk</i>	<i>Szabadon álló</i>	<i>900</i>	<i>30</i>	<i>7,50</i>	<i>20</i>
Lk	Szabadon álló	450	30	K (12,50)	20
<i>Lk</i>	<i>Szabadon álló</i>	<i>250</i>	<i>K (60)</i>	<i><12,50</i>	<i>20</i>
<i>Lk-LP</i>	Szabadon álló	2,2 ha	40	12,50	45
Lk	Szabadon álló	5000	30	<12,50	40
<i>Lk-LP</i>	Szabadon álló	5,5 ha	25	6	45
Lk-LP	Szabadon álló	1,40 ha	25	6	45
Lk	Szabadon álló	1200	45	12,5	40
Lk	Szabadon álló	450	60	12,5	40

Lk	Szabadon álló	450	60	7,5	40
<i>Lk</i>	Oldalhatáron álló	700	30	7,5	20
<i>Lk</i>	<i>Oldalhatáron álló</i>	<i>450</i>	<i>60</i>	<i>7,5</i>	<i>20</i>
Lk	Csoportos	600	45	6	20
<i>Lk</i>	<i>Csoportos</i>	<i>150</i>	<i>60</i>	<i>6</i>	<i>20</i>

A kialakult helyzet kivételével a minimális telekszélesség 18,0 m”

5. §

A HÉSZ 11. § (3) bekezdés helyébe a következő rendelkezés lép:

„(3) Az építési övezetek építési telkeit és a beépítés feltételeit az alábbi táblázat alapján kell meghatározni:

Az építési telek					
Övezeti jele	Beépítés módja	Legkisebb terület m ²	Legnagyobb beépítettsége %	Megengedett legnagyobb építménymagasság m	Legkisebb zöldfelület %
Lke	Szabadon álló	700	30	<7,0	50
Lke	Szabadon álló	600	30	K (5,50)	50
Lke-I.	Szabadon álló	1300	15	7,5	50
<i>Lke</i>	<i>Szabadon álló</i>	<i>1000</i>	<i>30</i>	<i>6,0</i>	<i>50</i>
<i>Lke</i>	<i>Szabadon álló</i>	<i>800</i>	<i>30</i>	<i>K (5,5)</i>	<i>50</i>
Lke	Szabadon álló	550	30	K (5,5)	50
Lke	Szabadon álló	550	30	4,5	50
Lke	Oldalhatáron álló	800	30	4,5	50
Lke	Oldalhatáron álló	800	30	K (5,50)	50
Lke	Oldalhatáron álló	700	30	<6,0	5
Lke	Oldalhatáron álló	550	30	K (5,50)	50
Lke	Oldalhatáron álló	550	30	<6,0	50
Lke	Oldalhatáron álló	200	30	5	5
Lke	Oldalhatáron álló	450	30	4,5	50
Lke	Oldalhatáron álló	300	30	4,5	50
Lke	Ikresen csatlakozó	550	30	K (5,50)	50
<i>Lke</i>	<i>Ikresen csatlakozó</i>	<i>550</i>	<i>30</i>	<i>4,5</i>	<i>50</i>
Lke	Ikresen csatlakozó	300	30	K (4,50)	50
Lke	Ikresen csatlakozó	200	30	5	50
Lke	Zárt sorú	800	30	5,5	50
Lke	Zárt sorú	300	30	7,5	50
Lke	Zárt sorú	300	30	K (5,50)	50
Lke	Csoportos	180	30	K (6,00)	50

<i>Lke</i>	Csoportos	180	30	7,5	50
Lke	Csoportos	1200	30	4,5	50

”

6. §

A HÉSZ 13. § (3) bekezdés helyébe a következő rendelkezés lép:

„(3) Az építési övezetek építési telkeit és a beépítés feltételeit az alábbi táblázat alapján kell meghatározni:

Az építési telek					
Övezeti jele	Beépítés módja	Legkisebb terület m ²	Legnagyobb beépítettsége %	Megengedett legnagyobb építménymagasság m	Legkisebb zöldfelület %*
Lf	Szabadon álló	900	30	K (7,50)	40
Lf	Szabadon álló	900	30	4,5	40
<i>Lf</i>	<i>Szabadon álló</i>	<i>800</i>	<i>30</i>	<i>6,5</i>	<i>40</i>
<i>Lf</i>	<i>Szabadon álló</i>	<i>800</i>	<i>30</i>	<i>4,5</i>	<i>40</i>
Lf	Szabadon álló	700	30	5,5	40
Lf	Szabadon álló	600	30	K (5,50)	40
Lf	Szabadon álló	600	30	5,5	40
<i>Lf</i>	<i>Szabadon álló</i>	<i>600</i>	<i>30</i>	<i>4,5</i>	<i>40</i>
Lf	Szabadon álló	550	30	4,5	40
Lf	Oldalhatáron álló	900	30	<4,50	40
Lf	Oldalhatáron álló	900	30	5	40
Lf	Oldalhatáron álló	800	30	K (6,00)	40
<i>Lf</i>	<i>Oldalhatáron álló</i>	<i>800</i>	<i>30</i>	<i>5,5</i>	<i>40</i>
<i>Lf</i>	<i>Oldalhatáron álló</i>	<i>800</i>	<i>30</i>	<i>4,5</i>	<i>40</i>
Lf	Oldalhatáron álló	700	30	K (6,00)	40
Lf	Oldalhatáron álló	700	30	5	40
<i>Lf</i>	<i>Oldalhatáron álló</i>	<i>700</i>	<i>30</i>	<i>4,50</i>	<i>40</i>
<i>Lf</i>	<i>Oldalhatáron álló</i>	<i>600</i>	<i>30</i>	<i>4,50</i>	<i>40</i>
Lf	Oldalhatáron álló	550	30	K (5,50)	40
Lf	Oldalhatáron álló	550	30	<4,50	40
Lf	Oldalhatáron álló	500	30	5	40
Lf	Oldalhatáron álló	500	30	K (5,00)	40
Lf	Oldalhatáron álló	400	30	6	40
<i>Lf</i>	<i>Oldalhatáron álló</i>	<i>400</i>	<i>30</i>	<i>K (5,50)</i>	<i>40</i>
<i>Lf</i>	<i>Oldalhatáron álló</i>	<i>400</i>	<i>30</i>	<i>K (4,50)</i>	<i>40</i>
<i>Lf</i>	<i>Oldalhatáron álló</i>	<i>300</i>	<i>30</i>	<i>4,50</i>	<i>40</i>

<i>Lf</i>	<i>Oldalhatáron álló</i>	<i>200</i>	<i>30</i>	<i>4,50</i>	<i>40</i>
<i>Lf</i>	<i>Ikresen csatlakozó</i>	<i>550</i>	<i>30</i>	<i>4,50</i>	<i>40</i>
Lf	Ikresen csatlakozó	550	30	K (5,50)	40
<i>Lf</i>	<i>Ikresen csatlakozó</i>	<i>250</i>	<i>30</i>	<i>4,50</i>	<i>40</i>

”

7. §

A HÉS Z 17. § (7) bekezdés helyébe a következő rendelkezés lép:

„(7) Az épületek elhelyezésére építési telket kell kialakítani. Az építési telkeket és a beépítés feltételeit az alábbi táblázat alapján kell meghatározni:

Az építési telkek					
Övezeti jele	Beépítés módja	Legkisebb terület m ²	Legnagyobb beépítettsége %	Megengedett legnagyobb építménymagasság m	Legkisebb zöldfelület %*
<i>Vk</i>	<i>Szabadon álló</i>	<i>1800</i>	<i>55</i>	<i>7,5</i>	A be nem épített terület 50%-a
<i>Vk</i>	<i>Szabadon álló</i>	<i>900</i>	<i>55</i>	<i>12,5</i>	

”

8. §

A HÉS Z 19. § (6) bekezdés helyébe a következő rendelkezés lép:

„(6) Az épületek elhelyezésére építési telkeket kell kialakítani. A telkek méreteit és a beépítési feltételeit az alábbi táblázat alapján kell meghatározni:

Az építési telkek					
Övezeti jele	Beépítés módja	Legkisebb terület m ²	Legnagyobb beépítettsége %	Megengedett legnagyobb építménymagasság m	Legkisebb zöldfelület %
Gksz-IV.	Szabadon álló	10000	50	10,00+ P	20
Gksz-VI.	Szabadon álló	10000	40	10,50+ P	30
Gksz-V.	Szabadon álló	5000	60	10,50+ P	20
Gksz	Szabadon álló	5000	60	10,0	20
Gksz	Szabadon álló	5000	60	9,50 + P	20
<i>Gksz-III.</i>	Szabadon álló	5000	50	10,5	20
<i>Gksz</i>	Szabadon álló	5000	50	K, (7,5)	20
Gksz	Szabadon álló	3600	50	7,5	20
Gksz	Szabadon álló	3000	60	10,50+P	20
<i>Gksz</i>	Szabadon álló	2500	60	K (10,00)	20
Gksz	Szabadon álló	2500	50	7,5	20
Gksz	Szabadon álló	2400	20	6,5	20

<i>Gksz</i>	Szabadon álló	2000	60	7,5	20
Gksz	Szabadon álló	2000	60	5	20
Gksz	Szabadon álló	2000	60	4,5	20
Gksz	Szabadon álló	1000	60	12,5	20
<i>Gksz</i>	Szabadon álló	1000	60	K	20
Gksz	Szabadon álló	1000	60	K (10,0)	20
Gksz	Szabadon álló	1000	60	K (7,50)	20
Gksz	<i>Szabadon álló</i>	1000	60	6,5	20
Gksz	Szabadon álló	1000	50	K (7,50)	20
Gksz	Szabadon álló	1000	50	6,5	20
Gksz	Szabadon álló	1000	25	7,5	20
<i>Gksz</i>	Szabadon álló	1000	50	4,5	20
<i>Gksz</i>	<i>Szabadon álló</i>	<i>1000</i>	<i>40</i>	<i>7,5</i>	<i>20</i>
Gksz	Szabadon álló	700	60	6,5	20
<i>Gksz</i>	Szabadon álló	550	60	7,5	20
<i>Gksz</i>	<i>Oldalhatáron álló</i>	<i>1000</i>	<i>50</i>	<i>K (5,0)</i>	<i>20</i>
Gksz	Zárt sorú	1000	60	K (15,0)	20
<i>Gksz</i>	Zárt sorú	550	60	7,5	20
Gksz	Zárt sorú	550	60	5,5	20

A 9,50 + P legnagyobb homlokzatmagasság a Makarenkó úti 6735/6 hrsz.-ú területen,
a 10,0 + P legnagyobb homlokzatmagasság a Honvéd úti 6090/2, 6092/1 hrsz.-ú területen,
a 10,50 + P a Csokonai út 6074/1, /3, /4 hrsz.-ú területen, az Ipari Park III. ütemének területén,
és a Pintér-telepen a 3492, 7003 és 7005 hrsz.-ú területen
a P mint technológiai magasság a reklámozslóra, pilonra vonatkozik.”

9. §

A HÉSZ 20. § (4) bekezdés helyébe a következő rendelkezés lép:

„(4) Az épületek elhelyezésére építési telkeket kell kialakítani. A telkek méretét és beépítési feltételeit az alábbi táblázat alapján kell meghatározni:

Az építési telkek					
Övezeti jele	Beépítés módja	Legkisebb terület m ²	Legnagyobb beépítettsége %	Megengedett legnagyobb építménymagasság m	Legkisebb zöldfelület %
Gip	Szabadon álló	2,5 ha	50	35*	25
<i>Gip</i>	<i>Szabadon álló</i>	<i>5000</i>	<i>50</i>	<i>K (16,0)</i>	<i>25</i>
Gip	Szabadon álló	5000	50	12,5	25
Gip	Szabadon álló	5000	50	10	25
Gip	Szabadon álló	5000	50	7,5	25
<i>Gip</i>	Szabadon álló	5000	40	4,5	25

Gip, Gip-B	Szabadon álló	3000	50	10,5	25
Gip	Szabadon álló	1000	50	10,5	25
Gip, Gip-A	Szabadon álló	1000	50	7,5	25
<i>Gip</i>	Szabadon álló	1000	40	<i>7,5</i>	25

*A 35 m-es építmény magasság a kéményre vonatkozik, egyéb építményre a 28 m a megengedett legnagyobb építmény magasság.”

10. §

A HÉSZ 22. § (4) bekezdés helyébe a következő rendelkezés lép:

„(4) Az épületek számára építési telkeket kell kialakítani, amelyeknek méretét és a beépítés feltételeit az alábbi táblázat alapján kell meghatározni.

Az építési telek					
Övezeti jele	Beépítés módja	Legkisebb terület m ²	Legnagyobb beépítettsége %	Megengedett legnagyobb építménymagasság m	Legkisebb zöldfelület %
Üü	Szabadon álló	1,7 ha	10	10	40
Üü	Szabadon álló	1 ha	15	7,5	40
Üü	Szabadon álló	4000	15	7,5	40
Üü	Szabadon álló	1100	30	6,00	40
<i>Üü</i>	Szabadon álló	1100	10	<10,00	40
Üü	Szabadon álló	700	10	< 4,50	40
Üü	Oldalhatáron álló	360	15	K (6,50)	40
<i>Üü</i>	Csoportos	180	30	<i>K (4,50)</i>	40
Üü	Ikresen csatlakozó	1100	30	6,00	40
Üü	Ikresen csatlakozó	200	30	6,00	40

”

11. §

A HÉSZ 23. § (5) bekezdés helyébe a következő rendelkezés lép:

„(5) Az épületek számára építési telkeket kell kialakítani, melyek méretét és a beépítés feltételeit az alábbi táblázat alapján kell meghatározni.

Az építési telek					
Övezeti jele	Beépítés módja	Legkisebb területe m ²	Legnagyobb beépíttség %	Megengedett legnagyobb építménymagasság, m	Legkisebb zöldfelület %
Üh	Szabadon álló	550	15	<6,00	60
Üh	Szabadon álló	550	15	K, (4,50)	60
Üh	Oldalhatáron álló	360	15	<6,00	60
Üh	Szabadon álló	1100	20	6,00	60

”

12. §

A HÉSZ 24. § címe helyébe a következő cím lép:

„24. §

Különleges terület

K-Sp, SZ, KR, K-S, K, K-A, K-Mg, K-G, K-H,
KT-I, KT-II, KT-III, KT-IV, KT-V, KT-VI, K-Hull”

13. §

A HÉSZ 24. § (9) bekezdés helyébe a következő rendelkezés lép:

„(9) Az épületek elhelyezésére építési telkeket kell kialakítani. A telkek méreteit és a beépítési feltételeit az alábbi táblázat alapján kell meghatározni:

Az építési telek						Ingatlan helye, helyrajzi száma
Övezeti jele	Beépítés módja	Legkisebb terület ha, m ²	Legnagyobb beépítettsége %	Megengedett legnagyobb építmény-magasság m	Legkisebb zöld felület %	
K-Sp	Szabadon álló	3 ha	15	7,5	50	Camping út hrsz. 2435
K-Sp	Szabadon álló	3 ha	15	12,5	50	Kassai sor <i>54.</i> hrsz. 1877
K-Sp	Szabadon álló	1,5 ha	15	12,5	50	Jónásch krt. 1/A hrsz. 3676, 3652,
K-Sp	Szabadon álló	1,5 ha	15	7,5	50	Munkás út hrsz. 4567/1,2
K-Sp	Szabadon álló	1 ha	30	6,50+Sz*	50	Ponyi-Kisszállás, Építők u. hrsz. 0179/15-16 egy része Lovarda
K-Sp	Szabadon álló	5000 m ²	15	4,5	50	Camping út hrsz. 2432/7, Petőfi út hrsz. 354, Hősök út vége hrsz. 6902, Somlyó út 4931/1, 4931/2, Hamuhegy út hrsz. 3129, <i>Zagyvai rakodó hrsz.. 3679, Csalános u. 2. hrsz. 8964</i>
K-Sp	Szabadon álló	1000 m ²	10	4,5	50	Acélgyári út 31.melletti sportudvar hrsz. 3542.
K-S1	Szabadon álló	4 ha	40	12,0	40	Camping út hrsz. 2429. Tóstrand
K-S2	Szabadon álló	3000 m ²	40	12,0	40	Camping út hrsz. 2415 Tóstrandí Vízi-színpad
SZ	Szabadon álló	4 ha	15	7,5	50	Sugár út hrsz. 5861/2
KR	Szabadon álló	2000 m ²	40	T*	50	Tarjáni út hrsz. 3493/15 és 0221
K	Szabadon álló	6,0 ha	10	4,5	50	Baglyas hrsz. 35/7
K	Szabadon álló	2000 m ²	30	12,50	50	Gedőc-tető hrsz. 07 Csillagvizsgáló
K-A	Szabadon álló	5000 m ²	15	7,50	40	Autóbusz pu. Bajcsy-Zs. út hrsz. 1773/1
K-Mg	Szabadon álló	2000m ²	20	6,5	40	Csókás puszta állattartó területek

K-H	Szabadon álló	5000m ²	40	12,50	40	Távhő Salgó út 52.
K-G	Szabadon álló	500 m ²	40	4,50	40	Gázfogadó <i>a Salgó út 24. mellett</i> , Salgó út 52., Budapesti út hrsz. 6197/2-4, 6198/2
<i>K-Tr</i>	<i>Szabadon álló</i>	<i>K (100)</i>	<i>K(40)</i>	<i>4,5</i>	<i>40</i>	<i>Elektromos állomás, trafó</i>

T* = Krematórium technológiailag szükséges magassága.

Sz* = Szélerőmű melynek magassága legfeljebb 10,0 m.”

14. §

A HÉSZ 24/B. § (4) bekezdés helyébe a következő rendelkezés lép:

„(4) A K-Gg övezet beépítési feltételeit az alábbi táblázat tartalmazza:

Az építési telek					
Övezeti jele	Beépítés módja	Legkisebb területe m ²	Legnagyobb beépítettség %	Megengedett legnagyobb építménymagasság m	Legkisebb zöldfelület %*
<i>K-Gg</i>	Szabadon álló sorgarázs tömb	200 m ²	40	4,5	40
K-Gg	Zárt sorú	200 m ²	K (40)	4,5	40
K-Gg	Szabadon álló	100 m ²	40	4,5	40

”

15. §

A HÉSZ 24/E. § címe helyébe a következő cím lép:

„24/E. §

Különleges terület

KT-II, KT-III, KT-IV, KT-V, KT-VI jelű”

16. §

A HÉSZ 24/E. § (3) bekezdés helyébe a következő rendelkezés lép:

„(3) Az övezetben a beépítés feltételeit az alábbi táblázat tartalmazza:

Az építési telek					
Övezeti jele	Beépítés módja	Legkisebb terület m ²	Legnagyobb beépítettség %	Megengedett legnagyobb építménymagasság m	Legkisebb zöldfelület %*
KT - I	<i>Szabadon álló</i>	<i>10000</i>	<i>40</i>	<i>8,50</i>	<i>40</i>
KT - II	Szabadon álló	5000	35	12,5	40
KT- III	Szabadon álló	3500	35	12,5	40
KT - IV	Oldalhatáron álló	2000	35	7,5	40
KT - V	Oldalhatáron álló	900	35	7,5	40
<i>KT - VI</i>	<i>Oldalhatáron álló</i>	<i>4000</i>	<i>40</i>	<i>K (18,5)</i>	<i>40</i>

”

17. §

(1) A HÉSZ 25. § (1) bekezdés helyébe a következő rendelkezés lép:

„(1) A beépítésre nem szánt terület

a.) közlekedési és közmű elhelyezési (KÖu), (KÖk)

b.) zöld (KP), (Z)

c.) erdő

1. védelmi erdő (Ev)

2. gazdasági erdő (Eg)

3. egészségügyi-szociális, turisztikai erdő (Ee)

d.) mezőgazdasági (Mk), (Má), (Má-Tny)

e.) vízgazdálkodási terület (V)

f) különleges beépítésre nem szánt terület

1 nagy-kiterjedésű sportolási célú terület beépítésre nem szánt része(Kk-Sp)

2. városi temetők területe (Kk-T, Kk-KEGY)

3. a felszíni bányák - /anyag-, agyag-, homok-, kő-, salak stb./ területe (Kk-B)

4. rekultiválandó terület (Kk-Re)

5. a meddőhányók területe (Kk-Bm)

6. emlékmű terület (Kk-E)

területfelhasználási egységekre tagolt.”

(2) A HÉSZ 25. § (3) bekezdés helyébe a következő rendelkezés lép:

„(3) Az épületek elhelyezésére építési telkeket kell kialakítani. A telkek méreteit és a beépítési feltételeit az alábbi táblázat alapján kell meghatározni:

Az építési telek						Ingatlan helye, helyrajzi száma
Övezeti jele	Beépítés módja	Legkisebb terület m ²	Legnagyobb beépítettség e %	Megengedett legnagyobb építmény magasság m	Legkisebb zöld felület %	
Kk-Sp	Szabadon álló	1 ha	2	6,50+Sz*	80	Kisszállás Építők u. hrsz. 0179/15-16 egy része
<i>Kk-Sp</i>	<i>Szabadon álló</i>	<i>5000</i>	<i>2</i>	<i>4,50</i>	<i>80</i>	<i>Dolinka sporttelep hrsz. 0230, Baglyasalja hrsz. 0441 Hősök ú. hrsz. 6902, Medvesi út hrsz. 12002, Rónafalu hrsz. 11435</i>
Kk-T, Kk-KEGY	Szabadon álló	5000 m ²	2	4,5	80	A 9. sz. mellékletben felsorolva
Kk-E	Szabadon álló	2000 m ²	2	4,5 + Z*	80	Kálvária domb hrsz. 0528/5 Emlékmű

Sz* = Szélerőmű, melynek magassága legfeljebb 10,0 m.

K = Kialakult terület, építménymagasság.

Z* = Zászlórúd, melynek magassága legfeljebb 18,0 m.

A szükséges gépkocsi parkolót a telken belül kell kialakítani.”

18. §

A HÉSZ 28. §-a helyébe a következő rendelkezés lép:

„28. §

II. rendű főút, összekötő és bekötő út

- (1) 22 számú Rétság-Salgótarján II. rendű főút szabályozási szélessége 30,0 m
- (2) a) 2206 számú Litke-Salgótarján összekötő út, szabályozási szélessége 22,0
 b) 2306 számú Salgótarján-Kazár összekötő út, szabályozási szélessége 20,0 m (Csokonai út, Nagymező út)
 c) 2303 számú Salgótarján-Nádújfalu összekötő út, szabályozási szélessége 22,0 m (Salgó út), Tervezési osztály: B.V.-c-C
 d) 2304 számú Salgótarján-Zabar összekötő út, szabályozási szélessége 16,0 m
- (3) a) 21135 számú Sámsonháza bekötő út, szabályozási szélessége 30,0 m
 b) 22311 számú Salgótarján-felső állomáshoz vezető út (Állomás út), szabályozási szélessége 16,0m
 c) 23101 számú Somlyóbánya bekötő út, szabályozási szélessége 16,0 m
 d) 23102 számú Salgóbánya bekötő út, szabályozási szélessége 16,0 m
 e) 23103 számú Somoskő bekötő út, szabályozási szélessége 16,0 m
 f) 23104 számú Zagyvaróna bekötő út 16,0 m
 g) 23105 számú Rónafalu bekötő út 16,0 m
 h) 23117 számú Kazár bekötő út, szabályozási szélessége 16,0 m (Forgách A. út)
 i) 23302 számú Salgótarján-alsó állomáshoz vezető út 16,0 m
- (4) Az országos közúthálózatba tartozó mellékutak külterületi védőtávolsága az út tengelyétől 50-50 m.”

19. §

A HÉSZ 38. § címe helyébe a következő cím lép

„38. §

Kertes mezőgazdasági terület – Mk jelű
 Általános mezőgazdasági terület - Má, Má-Tny jelű”

20. §

A HÉSZ 38. § (5) bekezdés helyébe a következő rendelkezés lép:

„(5) Az övezet telkeinek méretét és a beépítés feltételeit az alábbi táblázat alapján kell meghatározni:

Övezeti jele*	Beépítés módja	Legkisebb területe m ²	Legnagyobb beépítettsége %	Megengedett legnagyobb építménymagasság m
<i>Mk</i>	Szabadon álló	800	3	<3,50
<i>Mk</i>	Szabadon álló	720	3	K (3,50)
<i>Má-1, Má-Tny</i>	Szabadon álló	6000	3	<7,50
<i>Má-2, Má-Tny</i>	Szabadon álló	720	3	<7,50

Az *Mk* jelölés a korábbi zártkerti, az *Má-Tny* jelölés a korábbi tanyás megnevezésű ingatlanokra utal.”

21. §

A HÉSZ 39. §-a a következő (6) bekezdéssel egészül ki:

„(6) Salgótarján közigazgatási területén található

a) kijelölt közüzemi vízbázisok:

a.1) Salgótarján, Gedőcz-kút és Tatárárok források vízbázisa (üzemel)

a.2) Salgótarján-Zagyvaróna, Csathó forrás vízbázisa (üzemel)

b) további közüzemi vízbázisok:

b.1) Salgótarján-Rónabánya, Budavölgyi-forrás vízbázisa (üzemel)

b.2) Salgótarján-Salgóbánya, István-tárói forrás vízbázisa (üzemel)

b.3) Salgótarján, Paptagi mélyfúrású kút vízbázisa (üzemel)

b.4) Salgótarján-Zagyvaróna, Pintépusztai mélyfúrású kút vízbázisa (üzemel)

b.5) Salgótarján-Zagyvaróna, Erőmű IV. kút vízbázisa (üzemel)

b.6) Salgótarján-Somoskő, Magyarbányai-forrás vízbázisa (üzemel)

b.7) Salgótarján-Somoskő, Somoskő vár alatti forrás vízbázisa (nem üzemel)”

22. §

A HÉSZ 66. § (1) bekezdése a következő j) ponttal egészül ki:

/E rendelet mellékletei a következők/

„j) Salgótarján közigazgatási területén található védett országos jelentőségű természeti területek, természeti emlékek, ökológiai hálózat, Natura 2000 területek felsorolását a 11. számú melléklet tartalmazza.”

23. §

- 1) A HÉSZ 6. § címében az „NL és Ln” szövegrész helyébe az „Ln” szövegrész lép.
- 2) A HÉSZ 8. § címében a „KL, Lk, KL-LP és Lk-LP” szövegrész helyébe az „Lk és Lk-LP” szövegrész lép.
- 3) A HÉSZ 9/A. § címében és a (7) bekezdésében a „KL-LP” szövegrész helyébe az „Lk-LP” szövegrész lép.
- 4) A HÉSZ 10. § címében a „KEL és Lke” szövegrész helyébe az „Lke” szövegrész lép.
- 5) A HÉSZ 10. § (11) bekezdésén a „KEL, Lke” szövegrész helyébe az „Lke” szövegrész lép.
- 6) A HÉSZ 12. § címében az „FL és Lf” szövegrész helyébe az „Lf” szövegrész lép.
- 7) A HÉSZ 12. § (8) bekezdésén az „FL, Lf” szövegrész helyébe az „Lf” szövegrész lép.
- 8) A HÉSZ 16. § címében a „TV és Vt” szövegrész helyébe az „Vt” szövegrész lép.
- 9) A HÉSZ 17. § címében a „KV” szövegrész helyébe az „Vk” szövegrész lép.
- 10) A HÉSZ 19. § címében a „KG és Gksz” szövegrész helyébe az „Gksz” szövegrész lép.
- 11) A HÉSZ 19/A. § címében és az (1), (6), (8) bekezdéseiben a „KG-III.” szövegrész helyébe az „Gksz-III.” szövegrész lép.
- 12) A HÉSZ 20. § címében az „IG jelű, Gip jelű” szövegrész helyébe a „Gip jelű” szövegrész lép.
- 13) A HÉSZ 22. § címében az „ÜÜ, Üü” szövegrész helyébe a „Üü” szövegrész lép.
- 14) A HÉSZ 23. § címében az „HÜ, Üh” szövegrész helyébe a „Üh” szövegrész lép.
- 15) A HÉSZ 24. § (6) bekezdésében a „Hulladékkezelő, -lerakó telep” szövegrész helyébe a „Hulladékgazdálkodási létesítmény” szövegrész lép.
- 16) A HÉSZ 24. § (7) bekezdésében a „hulladéklerakó telepen” szövegrész helyébe a „hulladékgazdálkodási létesítményben” szövegrész lép.

- 17) A HÉSZ 24/B. § címében a „G és Gg, K-Gg” szövegrész helyébe a „*K-Gg*” szövegrész lép.
- 18) A HÉSZ 26. § címében a „KÖ, KÖu és KÖk” szövegrész helyébe a „*Köu és KÖk*” szövegrész lép.
- 19) A HÉSZ 27. § (2) bekezdésében a „210 sz. út” szövegrész helyébe a „*2112 számú Salgótarján tehermentesítő összekötő út*” szövegrész lép.
- 20) A HÉSZ 29. § (2) bekezdésében az „Medves krt.” szövegrész helyébe a „*Camping út*” szövegrész lép.
- 21) A HÉSZ 34. § címében az „E” szövegrész helyébe az „*Eg*” szövegrész lép.
- 22) A HÉSZ 35. § címében a „VE, Ev” szövegrész helyébe az „*Ev*” szövegrész lép.
- 23) A HÉSZ 36. § címében a „PE, Ee” szövegrész helyébe az „*Ee*” szövegrész lép.
- 24) A HÉSZ 39. § címében a „V és VT” szövegrész helyébe a „*V*” szövegrész lép.
- 25) A HÉSZ 63. § (3) bekezdésében az „a 37/2007.(XII.13.) ÖTM rendeletben” szövegrész helyébe az „*az építésügyi és építésfelügyeleti hatósági eljárásokról és ellenőrzésekről, valamint az építésügyi hatósági szolgáltatásról szóló 312/2012. (XI. 8.) Korm. rendeletben*” szövegrész lép.
- 26) A HÉSZ 66. § (1) bekezdés i) pontjában, a 10. számú melléklet címében és (3) bekezdésében a „szilárd hulladék elhelyezésre szolgáló és hulladék lerakó” szövegrész helyébe a „*hulladékgazdálkodási létesítményi*” szövegrész lép.
- 27) A HÉSZ 5. számú melléklet 34. pontjában „3701, 372, 3703” szövegrész helyébe a „*3701, 3702, 3703*” szövegrész lép.

24. §

- (1) A HÉSZ 1. sz. melléklete helyébe e rendelet 1. melléklete lép.
- (2) A HÉSZ 2. sz. melléklete helyébe e rendelet 2. melléklete lép.
- (3) A HÉSZ 9. sz. melléklete helyébe e rendelet 3. melléklete lép.
- (4) A HÉSZ 11. sz. mellékletként e rendelet 4. mellékletével egészül ki.

25. §

Hatályát veszíti a HÉSZ 11/B., 19/B., 19/C., 19/D., 19/E., 20/A. § címe, a 27. § (3) bekezdése, 28. §. (4)-(9) bekezdései, 29. § (15) bekezdése, a 69. §-a.

26. §

Ez a rendelet 2014. napján lép hatályba.

Székyné dr. Sztrémi Melinda
polgármester

Dr. Gaál Zoltán
jegyző

Általános indokolás

a Salgótarján Megyei Jogú Város Helyi Építési Szabályzatának megállapításáról szóló 15/1998. (VI.15.)Ör. sz. rendeletet módosító(....) önkormányzati rendelethez

Salgótarján Megyei Jogú Város Helyi Építési Szabályzatának megállapításáról szóló 15/1998. (VI.15.)Ör. sz. rendelet (továbbiakban: HÉSZ) módosítása a **településrendezési terv Salgótarján teljes területét érintő digitális feldolgozását** jelenti.

A digitális feldolgozás az Országos Településrendezési és Építési Követelményekről szóló 253/1997. (XII.20.) Korm. sz. rendelet (továbbiakban: OTÉK) 2012. augusztus 6-án hatályos jelkulcsaival történik, a módosítás beépül a hatályos Helyi Építési Szabályzatba.

Átvezetésre kerülnek:

Helyenként az építési övezeti jelekben történő változtatások, a kialakult helyzetnek megfelelően:

- a) Beépítési mód korrekciója, egyértelműsítése,
- b) Minimálisan alakítandó telekterület korrekciója,
- c) Építménymagassági érték korrekciója,
- d) Beépítési százalék értékének korrekciója.

Övezeti határvonal megszüntetése, vagy új övezeti határ megjelenítése.

A szabályozatlan területek (ahol nem volt övezeti jel, vagy nem egyértelmű) építési övezetbe, övezetbe való sorolása, pontosítása a településszerkezeti tervnek megfelelően.

A külterületi és belterületi szabályozási tervlapokon a hibajavítások megtörténnek, egyúttal a tervlapok módosítási számozása változik.

Részletes indokolás

1. §-hoz

Ezen szakaszban a magasabb rendű jogszabályokra történő hivatkozás módosul.

2-17. és 19-20. §-okhoz

Ezen szakaszokban övezeti jelöléseket az OTÉK 2012. évi előírásai (új jelölések) szerint vezetjük át a 1997. évi HÉSZ megalkotásakor használatos régi jelölésekhez képest. Az övezetek táblázatait kiegészítjük a szabályozási tervlapokon előforduló övezeti elemekkel.

18. §-hoz

Ezen szakaszban újra rendezzük a II. rendű főút, összekötő és bekötő út kategóriába tartozó utakat, a Magyar Közút NZrt. adatszolgáltatása alapján.

21. §-hoz

Ezen szakaszban a vízgazdálkodási területeket kiegészítjük a (6) bekezdéssel a közüzemi vízbázisok felsorolásával a Nemzeti Környezetügyi Intézet Közép-Duna-Völgyi Kirendeltsége adatai szerint.

22. §-hoz

A HÉSZ mellékleteinek felsorolása kiegészül az új 11. számú melléklettel.

23. §-hoz

Ezen szakaszban az egyes szövegmezőkben az övezetek régi jelöléseit kicseréljük az újakra. A 19-20. pontban az utak neveit, számát helyesbítjük A 25. pontban a magasabb rendű jogszabályra történő hivatkozás változik meg a hatályos állapot szerint.. A 26. pontban a hulladékgazdálkodásról szóló törvénynek megfelelően cseréljük a hulladékgazdálkodási létesítmény elnevezését. A 27. pontban az egyik hrsz. szám elírását helyesbítjük.

24. §-hoz

Ezen szakaszban a rendelet mellékletei közül módosulnak a szabályozási tervlapok jegyzéke , a digitális alapú feldolgozás ábrázolási lehetőségeinek megfelelően. A HÉSZ 1. számú mellékletben lévő Külterületi Szabályozási Terv egy tervlapra kerül. A 2. számú mellékletben lévő Belterületi Szabályozási Terv listájából kikerül a külterületen lévő 49-es szelvényű Somlyó és a 73-as szelvényű Kotyháza.

Módosul a 9. számú mellékletben lévő temetők helyrajzi számai és felsorolása az aktuális hivatalos földhivatali adatszolgáltatás szerint.

A HÉSZ a 11. sz. mellékletként kiegészül a Bükki Nemzeti Park által nyújtott védett természeti területekre és értékekre vonatkozó képi adatszolgáltatással

25., 26. §-okhoz

A rendelet hatályon kívül helyező illetve hatályba léptető rendelkezéseit tartalmazza.

Szabályozási Terv - Külterület szabályozási terve

Digitális alapú feldolgozás

Tervlap száma:
KSZT
m = 1:10000

JELMAGYARÁZAT	EGYÉB
HATÁRVONALAK	
ÁLLAMHATÁR	FELSZÍNMŐZGÁSGOS TERÜLET HATÁRA ÉS SORSZÁMA
ISZAGATÁSI TERÜLET HATÁRA	BÁNYÁSZATTAL ÉRINTETT TERÜLET - FEJTÉSI TERÜLET HATÁRA
BÉÉPÍTÉSRE SZÁNT TERÜLET HATÁRA	FELSZÍNI NYÍLÁSOK
MEGSZŰNŐ BELTERÜLETI HATÁR	BÁNYATELEK HATÁRA
BELTERÜLETI HATÁR	REKULTIVÁLHÁTO TERÜLET HATÁRA
TERVEZETT BELTERÜLETI HATÁR	VÉDŐTERÜLET, VÉDŐTÁVOLSÁG HATÁRA
ÖVEZETIÉPÍTÉSI ÖVEZETI HATÁR	SZINTVONALAK ÉS MAGASSÁGI ADAT
FELÜLETI JELŐLESEK	KÖZLEKEDÉS
BELTERÜLET	KÖZÚTI KÖZLEKEDÉS
ÉRDŐ TERÜLET	II. RENDŰ FŐÚT (21, 22, 210 SZ. ÚT)
MŰVÉRTÉKVÉDELEM	MEGLÉVŐ TERVEZETT TELEPÜLÉSI FŐÚT / HELYI GYŰJTŐÚT
MŰEMLEK	TELEPÜLÉSI ÖSSZEKÖTŐÚT (4 SZÁMJEGYŰ ÚT)
MŰEMLEKI KÖRNYEZET HATÁRA	BEKÖTŐÚT (5 SZÁMJEGYŰ ÚT)
RÉGÉSZETI TERÜLET HATÁRA ÉS SORSZÁMA	KERÉKPÁRÚT
TÁJ- ÉS TERMÉSZETVÉDELEM	FONTOSABB SZINTBENI KÖZÚTI CSOMÓPONT
ORSZÁGOS TÁJ- ÉS TERMÉSZETVÉDELEM	FONTOSABB SZINTBENI KÖZÚTI KÖRFORGALMÚ CSOMÓPONT
NATURA 2000 TERÜLET HATÁRA - KJTT	JELENTŐS KÖZHASZNÁLATÚ PARKOLÓHELY
TÁJVÉDELMI KÖRZET HATÁRA	JELENTŐS KÖZHASZNÁLATÚ PARKOLÓ GARÁZS
TERMÉSZETVÉDELMI TERÜLET HATÁRA	AUTÓBUSZ PÁLYAUDVAR
FOKOZOTTAN VÉDETT TERMÉSZETI TERÜLET HATÁRA	VASÚTI KÖZLEKEDÉS
ORSZÁGOS JELENTŐSÉGŰ VÉDETT TERMÉSZETI EMLÉK - FÖLDVÁR	VASÚT TERÜLET
NEMZETI ÖKOLOGIAI HÁLÓZAT - MAGTERÜLET HATÁRA	VASÚT NYOMVONALA
NEMZETI ÖKOLOGIAI HÁLÓZAT - ÖKOLOGIAI FOLYOSÓ HATÁRA	FOGASKEREKŰ VASÚT NYOMVONALA
NEMZETI ÖKOLOGIAI HÁLÓZAT - PUFFERTERÜLET HATÁRA	SZINTBENI VASÚTI KERESZTEZŐDÉS
HELYI TÁJ- ÉS TERMÉSZETVÉDELEM	VASÚTÁLLOMÁS
HELYI JELENTŐSÉGŰ TERMÉSZETVÉDELMI TERÜLET HATÁRA	KÖZMŰVEK
KÖRNYEZETVÉDELEM	NÖVÉY GERINCVEZETÉK
VÍZVÉDELEM	120 KV-OS VILLAMOS ELOSZTÓHÁLÓZAT
FELSZÍN ALATTI VÍZBÁZIS VÉDŐTERÜLETÉNEK HATÁRA	35 KV-OS VILLAMOS ELOSZTÓHÁLÓZAT
VÍZBÁZIS BELSŐ VÉDŐTERÜLETÉNEK HATÁRA	20 KV-OS VILLAMOS ELOSZTÓHÁLÓZAT
VÍZBÁZIS KÜLSŐ VÉDŐTERÜLETÉNEK HATÁRA	GÁZ GERINCVEZETÉK GPNK/GKN
HIDROGEOLOGIAI VÉDŐÖVEZET 'A' ZÓNA HATÁRA	
HIDROGEOLOGIAI VÉDŐÖVEZET 'B' ZÓNA HATÁRA	

KÜLTERÜLETI SZABÁLYOZÁSI TERV JELMAGYARÁZATA

Szabályozási Terv (tervjegyzék)

Belterület szabályozási terve

Digitális alapú feldolgozás

Tervlapok számjelölése, méretaránya:

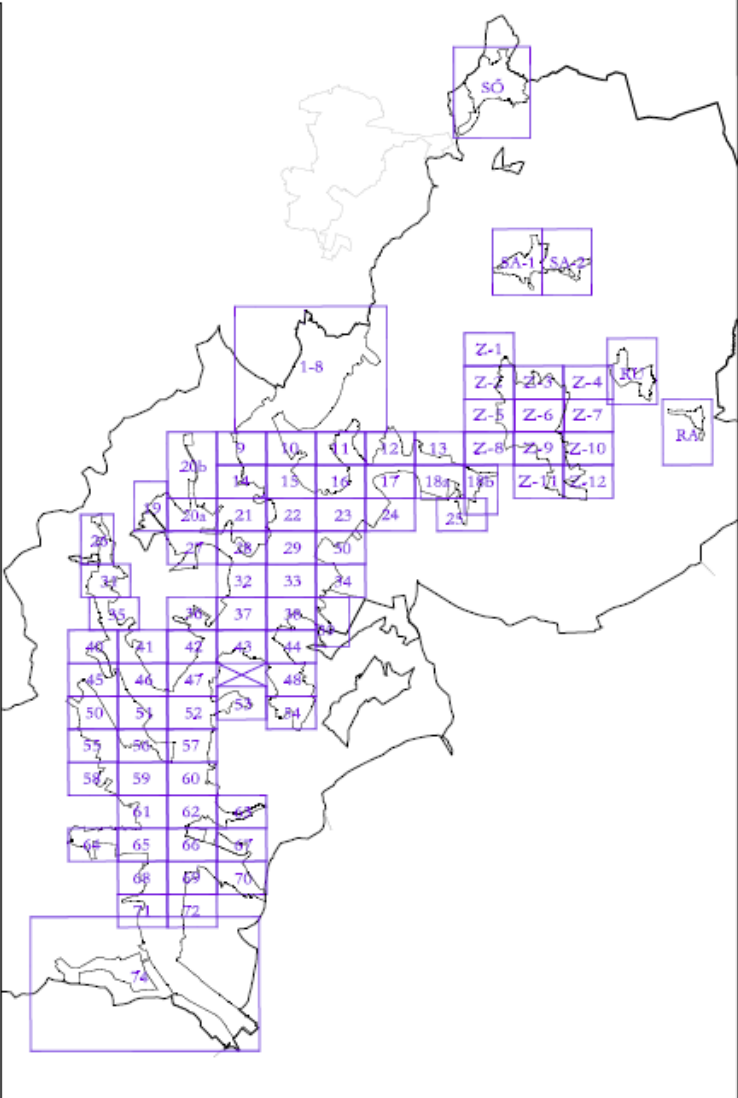
S:	Salgótarján központi belterület	m = 1:2000, 1:4000
SA:	Salgóbánya	m = 1:2.000
Ső:	Somoskő	m = 1:2.000
RA:	Rónabánya	m = 1:2.000
RU:	Rónafalu	m = 1:2.000

Tervlapok:

1. S – 1–8-M-1	22. S – 27	43. S – 48 – M	64. S – 70 – M
2. S – 9 – M-2	23. S – 28 – M-3	44. S – 50	65. S – 71 – M-3
3. S – 10 – M	24. 29 – M-	45. S – 51 – M-2	66. S – 72
4. S – 11	25. S – 30	46. S – 52 – M-3	67. S – 74 – M
5. S – 12	26. S – 31	47. S – 53	68. SA - 1
6. S – 13 – M-1	27. S – 32 – M-4	48. S – 54 – M-1	69. SA – 2
7. S – 14	28. S – 33 – M-2	49. S – 55	70. Ső – 1 – M-3
8. S – 15 – M	29. S – 34 – M	50. S – 56 – M	71. RA – 1
9. S – 16 - M	30. S – 35	51. S – 57 – M-3	72. RU -1
10. S – 17 – M	31. S – 36 – M	52. S – 58	73. Z - 1
11. S – 18a – M-1	32. S – 37 – M-2	53. S – 59 – M-4	74. Z - 2
12. S – 18b	33. S – 38 – M-3	54. S – 60 – M-4	75. Z - 3
13. S – 19 – M	34. S – 39	55. S – 61 – M-5	76. Z - 4
14. S – 20/a - M-2	35. S – 40 – M	56. S – 62	77. Z – 5
15. S – 20/b – M-1	36. S – 41 – M	57. S – 63	78. Z – 6
16. S – 21 – M	37. S – 42 – M-1	58. S – 64 -M	79. Z – 7
17. S – 22 – M-4	38. S – 43 – M-2	59. S – 65 – M-4	80. Z – 8
18. S – 23 - M	39. S – 44 – M	60. S – 66 – M	81. Z – 9
19. S – 24	40. S – 45	61. S – 67	82. Z – 10
20. S – 25 – M	41. S – 46 - M-1	62. S – 68 – M	83. Z – 11
21. S – 26	42. S – 47 – M-3	63. S – 69	84. Z – 12

JELMAGYARÁZAT	
HATÁRVONALAK	
	ÁLLAMHATÁR
	IGAZGATÁSI TERÜLET HATÁRA
	BEÉPÍTÉSRE SZÁNT TERÜLET HATÁRA
	BELTERÜLETI HATÁR
	MEGSZÖNŐ BELTERÜLETI HATÁR
	TERVEZETT BELTERÜLETI HATÁR
	TERVEZETT SZABÁLYOZÁSI VONAL
	ÖVEZETIÉPÍTÉSI ÖVEZETI HATÁR
	ÉPÍTÉSI TILALOM HATÁRA
	ÉPÍTÉSI HELY HATÁRA
	ELŐVÁSÁRLÁSI JOG HATÁRA
	BEÜLTETÉSI KÖTELEZETTSÉG, FÁSÍTÁS
FELÜLETKÉNT MEGJELENŐ SZABÁLYOZÁSI ELEMÉK	
	ELSŐRENDOÚ KÖZLEKEDÉSI TERÜLET
	MÁSODRENDOÚ KÖZLEKEDÉSI TERÜLET
	KÖTŐTTPÁLYÁS KÖZLEKEDÉSI TERÜLET
	VÍZFOLYÁS, PATAK, ÁROK
	ZÖLDTERÜLET, KÖZPARK
	ERDŐ TERÜLET
MŰVI ÉRTÉKVÉDELME	
	MŰEMLEK
	MŰEMLEKI KÖRNYEZET HATÁRA
	HELYI VÉDETT ÉPÜLET
	HELYI ÉRTÉKVÉDELMI TERÜLET HATÁRA
	RÉGÉSZETI TERÜLET HATÁRA ÉS SORSZÁMA
TÁJ- ÉS TERMÉSZETVÉDELME	
	HELYI JELENTŐSÉGŰ TERMÉSZETVÉDELMI TERÜLET HATÁRA
EGYÉB	
	FELSZÍNMOZGÁSBAN TERÜLET HATÁRA ÉS SORSZÁMA
	BÁNYÁZATTAL ÉRINTETT TERÜLET - FEJTÉSI TERÜLET HATÁRA
	FELSZÍNI NYÍLÁSOK
	BÁNYATELEK HATÁRA
	REKULTIVÁLANDÓ TERÜLET HATÁRA
	VÉDŐTERÜLET, VÉDŐTÁVOLSÁG HATÁRA
	KERÉKPÁRÚT

EGYÉB							
	VASÚT NYOMVONAL						
	FELSZÍN ALATTI VÍZBÁZIS VÉDŐTERÜLETÉNEK HATÁRA						
	20 KV-OS MILLAMOS ELOSZTÓHÁLÓZAT						
	SZINTVONALAK ÉS MAGASSÁGI ADAT						
ÖVEZETI JELEK JELMAGYARÁZATA							
SZABÁLYOZÁSI SZÉLESSÉGEK A HÉSZ-BEN FOGLALTAK SZERINTI							
<table border="1"> <tr> <td>1</td> <td>3</td> <td>4</td> </tr> <tr> <td>2a:2b</td> <td>5</td> <td>6</td> </tr> </table>	1	3	4	2a:2b	5	6	SZABÁLYOZÁSI JEL
1	3	4					
2a:2b	5	6					
1	TERÜLETFELHASZNÁLÁS SZERINTI SZABÁLYOZÁS						
Ln	NAGYVÁROSIAS LAKÓTERÜLET						
Lw,p	KISVÁROSIAS LAKÓTERÜLET ÉS LAKÓPARK						
Lk	KISVÁROSIAS LAKÓTERÜLET						
Lke	KERTVÁROSIAS LAKÓTERÜLET						
Lf	FALUSIAS LAKÓTERÜLET						
Vt	TELEPÜLÉSKÖZPONT VEGYES TERÜLET						
Vk	KÖZPONT VEGYES TERÜLET						
Glp	IPARI GAZDASÁGI TERÜLET						
Gksz	KERESKEDELMI SZOLGÁLTATÓ GAZDASÁGI TERÜLET						
Öü	ÖDÜLŐHÁZAS ÖDÜLŐTERÜLET						
Öh	HÉTVÉGHÁZAS ÖDÜLŐTERÜLET						
K	KÜLÖNLEGES BEÉPÍTÉSRE SZÁNT TERÜLET						
kk	KÜLÖNLEGES BEÉPÍTÉSRE NEM SZÁNT TERÜLET						
Z, Kp	ZÖLDTERÜLET - KÖZPARK						
Ev	ERDŐTERÜLET - VÉDELMI						
Eg	ERDŐTERÜLET - GAZDASÁGI						
Er	ERDŐTERÜLET - EGÉSZSÉGÜGYKÖZC., TURISZTIKAI						
V	VÍZGAZDÁLKODÁSI TERÜLET						
Má	ÁLTALÁNOS HASZNÁLATÚ MEZŐGAZDASÁGI TERÜLET						
Má-ny	MEZŐGAZDASÁGI ÜZEMI TERÜLET - TANYA						
Mk	KERTES MEZŐGAZDASÁGI TERÜLET						
2a	FUNKCIONÁLIS SZABÁLYOZÁS						
2b	ÖVEZETI AZONOSÍTÓ JEL						
3	BEÉPÍTÉSI MÓD SZERINTI SZABÁLYOZÁS						
4	MEGEG. LEGNAGYOBB BEÉPÍTÉS MÉRTEKE %-BAN						
5	MEGEG. LEGNAGYOBB ÉP. MAGASSÁG M-BEN						
6	MINIMÁLIS TELEKTERÜLET M2-BEN						



BELTERÜLETI SZABÁLYOZÁSI TERV JELMAGYARÁZATA ÉS ÁTTEKINTŐ SZELVÉNYEZÉSE

3. melléklet a .../... (...) önkormányzati rendelethez
9. számú melléklet
a 15/1998.(VI.15.) Ör. sz. rendelethez

Salgótarján közigazgatási területén lévő temetők:

a) Üzemelő temetők:

- hrsz. 086 Rónafalu
- hrsz. 0346 Kotyháza
- hrsz. *602/3 és 602/2* Baglyasalja, Temető út
- hrsz. 2986 Izraelita temető Füleki út 55. (helyi védett)
- hrsz. 3493/15 Tarján út Új központi temető
- hrsz. 4916 Forgács, Somlyói út
- hrsz. 6997 és 0414/37 Zagyvapálfalva felső temető, Blaha Lujza u.
- hrsz. 8643 Zagyvaróna, Fenyvesalja út
- hrsz. 12056, 12058 Salgóbánya, Orgona u.
- hrsz. 16154 Somoskő, Somoskői út, új temető

b) Lezárt temetők:

- hrsz. 6364 Zagyvapálfalva alsó temető; Szécsényi út
- hrsz. 3697 Salgótarján, Temető utca Központi temető
- hrsz. 16479 Somoskő, Vároldal út Kegyeleti temetőkert
- *hrsz. 573 Baglyasalja, Temető út*

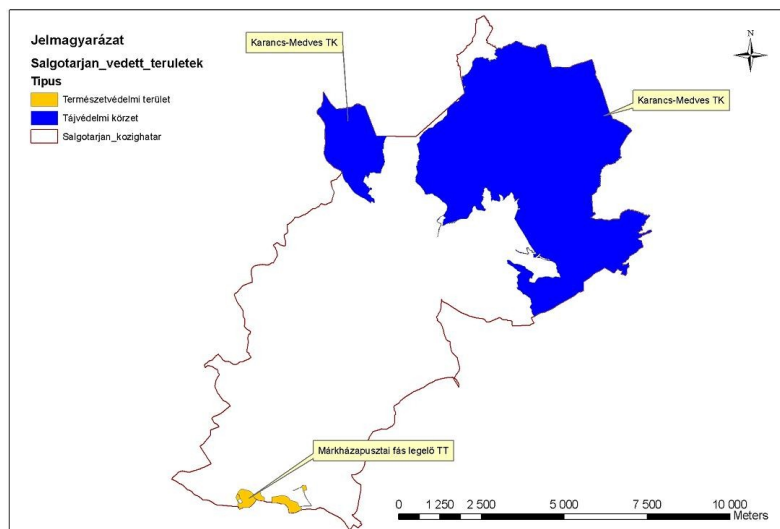
c) Temető elnevezésű ingatlan:

- hrsz. 0207/2 Inászó
- hrsz. 0291 Sugár út vége

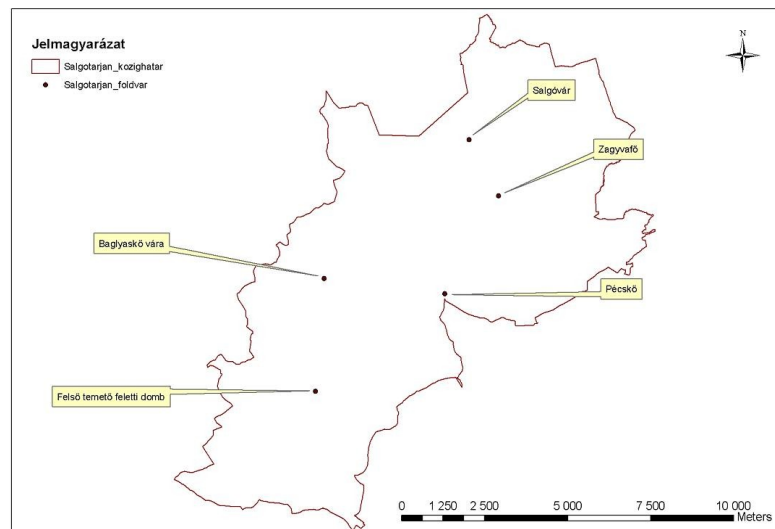
d) Tervezett temető bővítés:

- hrsz. 0345/1 Kotyházi temető mellett
- hrsz. 6367 Zagyvapálfalva Szécsényi út.

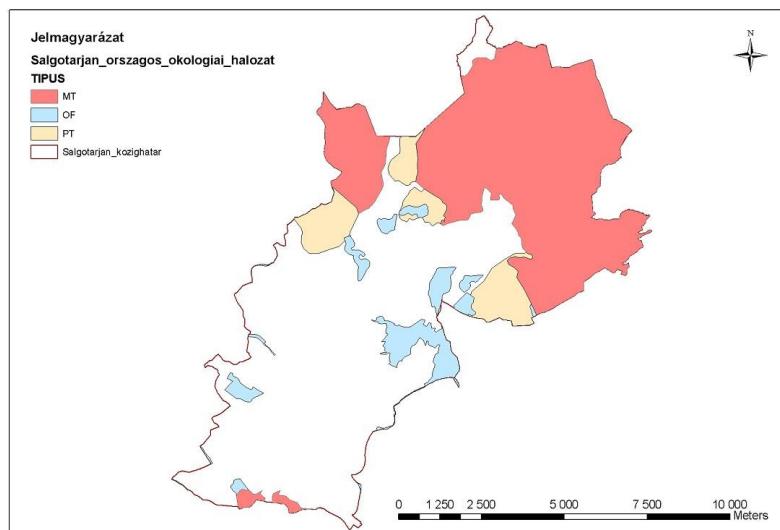
Védett országos jelentőségű természeti területek, természeti emlékek, ökológiai hálózat, Natura 2000 területek



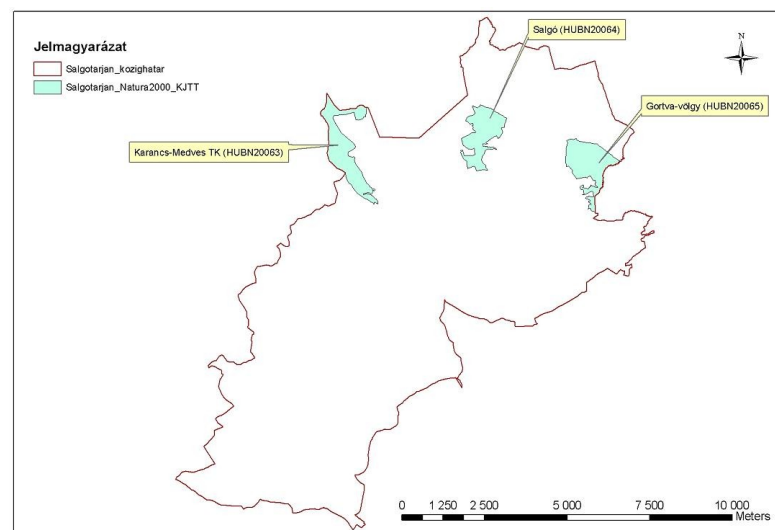
Védett országos jelentőségű természeti területek



Természeti emlékek - földvárak



Ökológiai hálózat



Natura 2000 területek