



**Salgótarján Megyei Jogú Város
Polgármestere**

Ikt. szám: 15166/2016.

Tájékoztató

Salgótarján Megyei Jogú Város Önkormányzata gyermekjóléti és gyermekvédelmi feladatainak 2015. évi ellátásáról

Tisztelt Közgyűlés!

A gyermekek védelméről és a gyámügyi igazgatásról szóló 1997. évi XXXI. törvény (a továbbiakban Gyvt.) 96. § (6) bekezdése kimondja, hogy a települési önkormányzat a gyermekjóléti és gyermekvédelmi feladatainak ellátásáról minden év május 31-ig átfogó értékelést készít. Az értékelést meg kell küldeni a Nógrád Megyei Kormányhivatal Gyámügyi és Igazságügyi Főosztály Szociális és Gyámügyi Osztálya részére, mely szerv az értékelés kézhezvételétől számított 30 napon belül javaslattal élhet a települési önkormányzat felé. Javaslat esetén azokat a települési önkormányzat 60 napon belül érdemben megvizsgálja és állásfoglalásáról, intézkedéséről tájékoztatja a szociális és gyámhivatalt.

A jogszabályban előírtaknak megfelelően az Egészségügyi-Szociális Központ, a Hatósági Iroda és a Népjóléti Iroda munkatársai a saját, valamint a társhatóságoktól bekért adatok felhasználásával elkészítették a gyermekjóléti és gyermekvédelmi feladatok 2015. évi ellátásáról szóló tájékoztatót.

A tájékoztatóban összefoglalva bemutatásra kerül a gyermekvédelmi területen végzett munka, elemezve az elvégzett és a még ránk váró feladatokat.

Kérem a Tisztelt Közgyűlést, hogy az 1. melléklet szerinti tájékoztatót vegye tudomásul.

Salgótarján, 2016. május 11.

Fekete Zsolt
polgármester



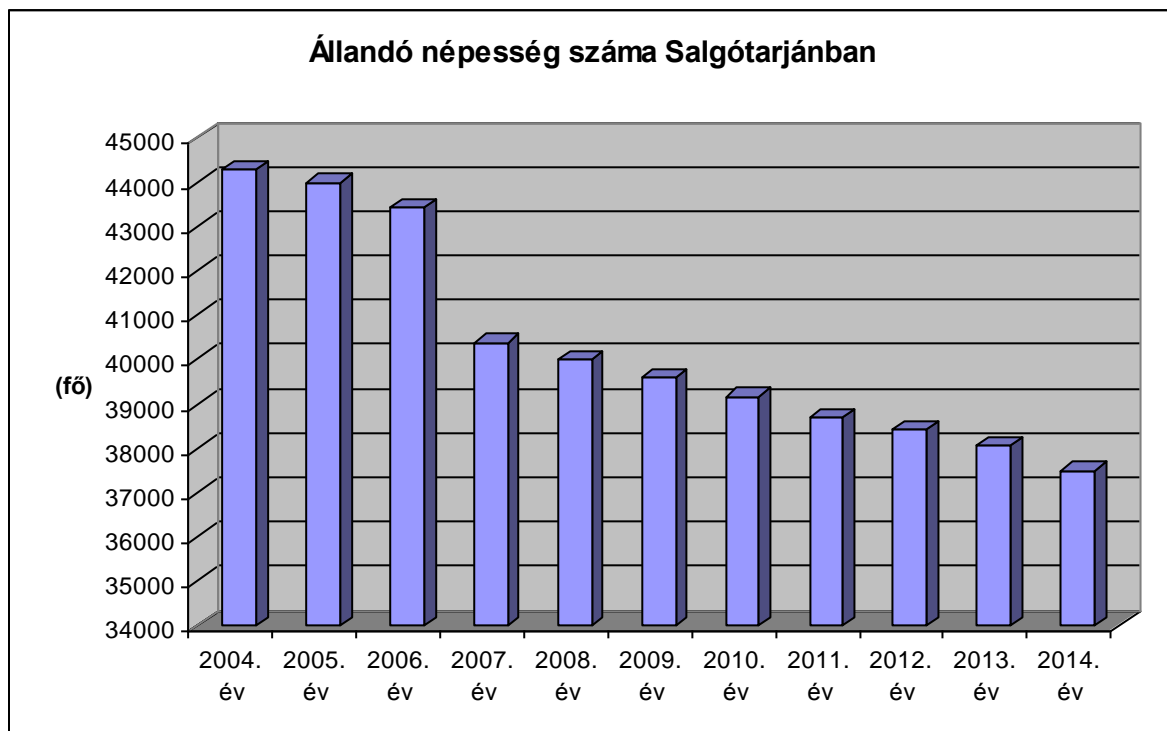
Tájékoztató

Salgótarján Megyei Jogú Város Önkormányzata gyermekjóléti és gyermekvédelmi feladatainak 2015. évi ellátásáról

I. Demográfiai adatok

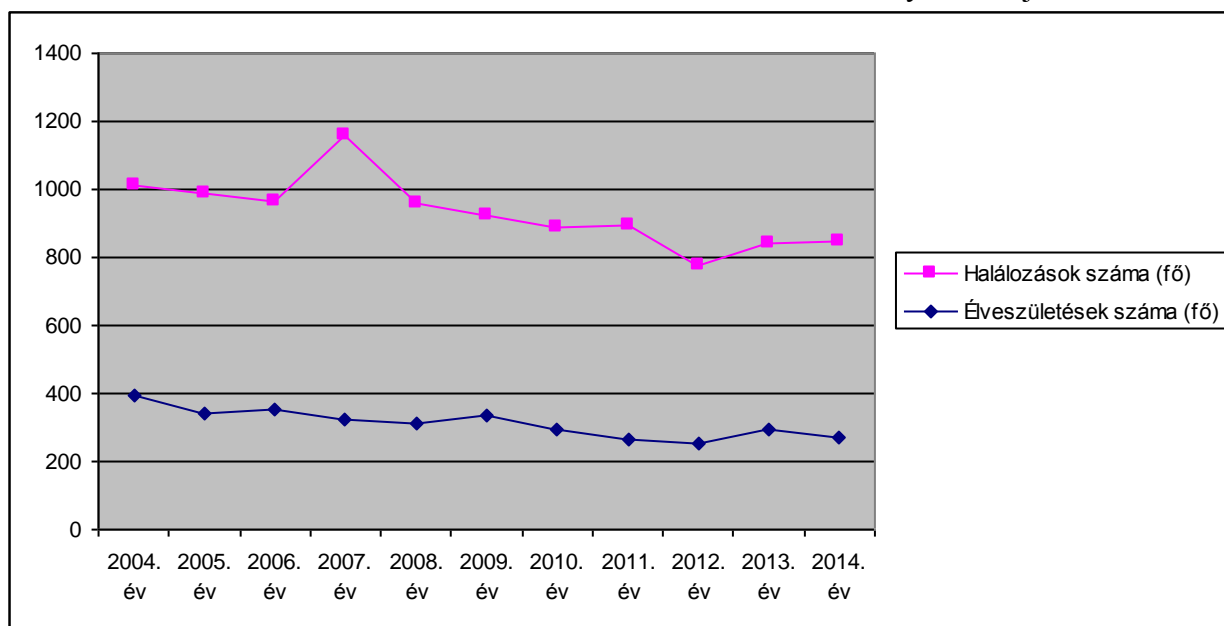
A demográfiai adatok alapján a város lakosságának száma évről-évre folyamatosan csökken, a halálozások száma pedig meghaladja az élve születések számát:

A népesség számának változása Salgótarjánban



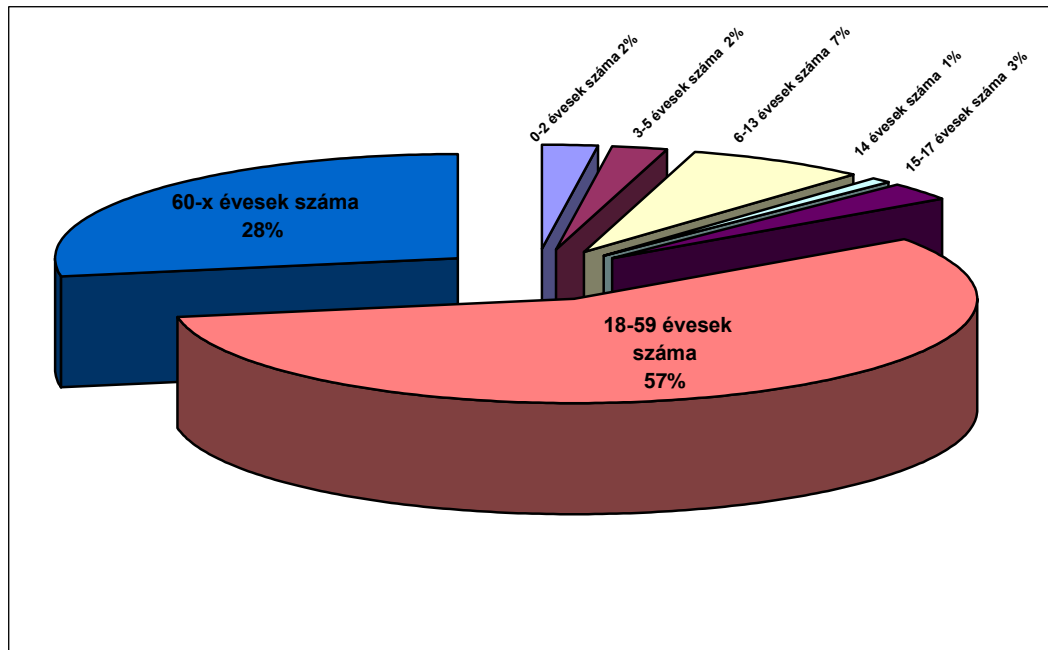
/forrás: ksh.hu/

Az alábbi táblában az élve születések és a halálozások arányát mutatja be:



/forrás: ksh.hu/

A népesség korcsoportos megoszlása Salgótarjánban (2015.)



/forrás: ksh.hu/

II. Gyermekvédelmi ellátórendszer

A gyermek – és ifjúságvédelem elsődleges célja a gyermekek családban történő nevelkedésének elősegítése, veszélyeztetettségük megelőzése és megszüntetése, valamint a szülői felügyelet vagy más hozzátartozói gondoskodásból kikerülő gyermekek védelme és a nevelésükről, gondozásukról történő gondoskodás.

A gyermekek védelmének általános szabályait a gyermekek védelméről és a gyámügyi igazgatásról szóló 1997. évi XXXI. törvény (a továbbiakban: Gyvt.) határozza meg.

A gyermekek védelmét pénzügyi, természetbeni és személyes gondoskodást nyújtó gyermekjóléti alapellátások, illetve gyermekvédelmi szakellátások, valamint a Gyvt-ben meghatározott hatósági intézkedések biztosítják.

A gyermekvédelmi rendszer működtetése állami és önkormányzati feladat, melyben részt vesznek egyházi fenntartók, civil szervezetek és egyéni vállalkozók is.

A családban történő nevelkedés elősegítése érdekében veszélyeztetettség észlelése esetén a köznevelési intézmények, a családsegítő szolgálatok, a rendőrség, a bíróság, az ügyészség, a pártfogói felügyelői szolgálat; vagy akár a házi gyermekorvosok, kötelesek jelezni a gyermekjóléti szolgálatnak, de a gyerekekkel kapcsolatba kerülő civil szervezetek vagy bármely állampolgár tehet bejelentést, ha gyerekbántalmazást vagy más módon történő veszélyeztetést tapasztal.

A Gyvt-ben meghatározott hatósági feladatokat és hatásköröket a helyi önkormányzat képviselő-testülete, illetve a Gyámhatóság gyakorolja.

A pénzügyi és természetbeni ellátásokhoz kapcsolódó (a rendszeres gyermekvédelmi kedvezmény, óvodáztatási támogatás) ügyintézését, valamint a hatósági intézkedéseket a Polgármesteri Hivatal Népjóléti Irodáján 2015. január 31-ig két fő látta el, egy fő szociális munkás főiskolai végzettségű és egy fő szakirányú OKJ-s képzéssel rendelkező, középfokú végzettségű ügyintéző. 2015. február 01-jével a gyámügyi feladatok átszervezés következtében a Hatósági Irodára kerültek át. Az ügyintézők személye változatlan maradt.

Az önkormányzat feladatellátási kötelezettségébe tartozó személyes gondoskodást nyújtó gyermekjóléti alapellátásokat 2013. július 1-jétől a Salgótarján és Térsége Önkormányzatának Társulása fenntartásában működtetett Egészségügyi-Szociális Központ biztosítja.

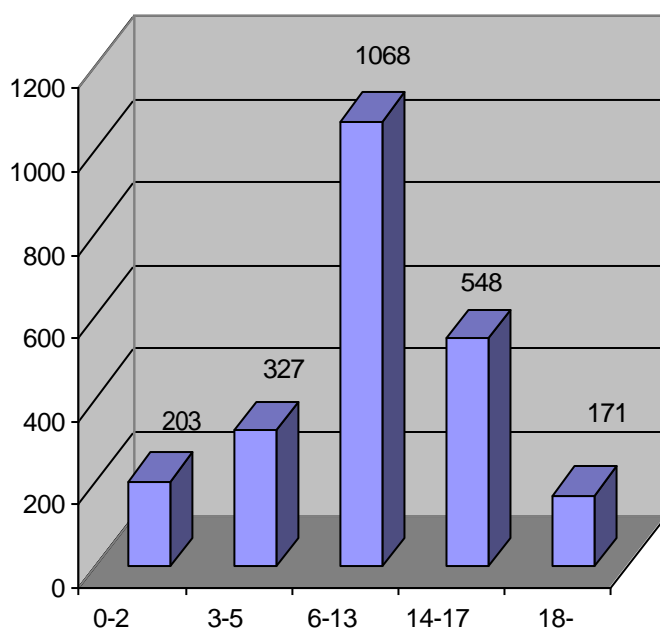
II.1. Salgótarján Megyei Jogú Város Önkormányzata által nyújtott pénzbeli és természetbeni ellátások

A pénzbeli és természetbeni ellátások célja az, hogy a szociálisan hátrányos helyzetben lévő családokat segítsék annak érdekében, hogy a gyermek családi környezetben történő ellátása biztosított legyen.

II.1.1. Rendszeres gyermekvédelmi kedvezmény

A rendszeres gyermekvédelmi kedvezményre való jogosultság megállapításának célja annak igazolása, hogy a gyermek szociális helyzete alapján jogosult a gyermekétkeztetés normatív kedvezményének igénybevételére, a Gyvt-ben meghatározott természetbeni támogatásra, illetve a külön jogszabályban meghatározott egyéb kedvezmények (pl. tankönyvellátás) igénybevételére.

2015. december 31-én nyilvántartott rendszeres gyermekvédelmi kedvezményben részesülők száma: **2157 fő**. Korcsoportonkénti megoszlását az alábbi diagram mutatja:



2015 évben 36 esetben került elutasításra a benyújtott kérelem, a kérelmek elutasításának oka: a családban az egy főre jutó nettó jövedelem meghaladta a jogszabályban előírt jogosultsági feltételeket.

A rendszeres gyermekvédelmi kedvezményben részesült gyermekek közül 132 gyermek tartósan beteg, fogyatékos 223 családban nevelkedik 3 vagy annál több gyermek. Összesen 606 egyedülálló szülő gyermeke részesül az ellátásban.

A rendszeres gyermekvédelmi kedvezmény megállapítására indult eljárásoknál 34 esetben kellett az eljárást megszüntetni, mert az ügyfél hiánypótlásnak nem tett eleget, vagy kérelmét visszavonta. 38 esetben megszüntetésre került a jogosultság lakhelyváltozás, jövedelemváltozás, nagykorú esetében tanulmányainak befejezése vagy a kk. törvényes képviselője személyének megváltozása okán.

A rendszeres gyermekvédelmi kedvezménnyel kapcsolatos döntések ellen nem nyújtottak be fellebbezést.

A rendszeres gyermekvédelmi kedvezményhez kapcsolódóan az a gyermek, illetve fiatal felnőtt, akinek rendszeres gyermekvédelmi kedvezményre való jogosultsága 2015. augusztus 1-jén, illetve 2015. november 1-jén fennállt, természetbeni támogatásban (Erzsébet - utalvány) részesült. 2015. év augusztusában 2090 fő kiskorú és 140 fő nagykorú, 2015. novemberében 2004 fő kiskorú és 152 fő nagykorú részesült támogatásban, melynek esetenkénti összege gyermekenként 5.800 Ft volt.

A gyámhatóság annak a családbafogadó gyámként kirendelt hozzátartozónak, akinek pénzbeli ellátásra való jogosultsága a tárgyév augusztus 1-jén fennáll, az augusztus hónapra járó pénzbeli ellátás összege mellett, vagy a tárgyév november 1-jén fennáll, a november hónapra járó pénzbeli ellátás összege mellett pótlékot folyósít. 2015. évben pótlék folyósítására nem került sor.

2013. szeptember 01-től a rendszeres gyermekvédelmi kedvezményre való jogosultság megállapítása mellett gyámhatósági feladatként jegyzői hatáskörben, határozat formájában kerül megállapításra a hátrányos és halmozottan hátrányos helyzet.

A törvény felsorolja azokat az eseteket, amelyek alapján a gyermek hátrányos vagy halmozottan hátrányos helyzete megállapítható.

A gyámhatóság a rendszeres gyermekvédelmi kedvezményre való jogosultság elbírálásával egyidejűleg, vagy azt követően kérelemre – külön döntésben, és a rendszeres gyermekvédelmi kedvezményre való jogosultsággal egyező időtartamra – megállapítja a gyermek, nagykorúvá vált gyermek hátrányos vagy halmozottan hátrányos helyzetének fennállását. Tekintettel arra, hogy a megállapítás időben eltérhet egymástól, és külön határozatban kell rendelkezni róla, az adminisztratív terheket rendkívül megnöveli.

(A megállapított hátrányos és halmozottan hátrányos helyzetű gyermekek és nagykorúvá vált gyermekek adatai a melléklet szerinti táblázatban található!)

II.1.2. Óvodáztatási támogatás

Az óvodáztatási támogatás, mint pénzbeli ellátás 2015. szeptember 1-jétől megszűnt, a vonatkozó rendelkezéseket a jogalkotó hatályon kívül helyezte, ezért folyósítására csak 2015. június hónapban került sor, a jogosultsági feltételek fennállásának esetén.

Salgótarján Megyei Jogú Város Közgyűlésének, az óvodáztatási támogatásról szóló 34/2011.(VIII.25.) Ör. számú rendeletének 2. § (1) bekezdése alapján az első alkalommal folyósításra kerülő óvodáztatási támogatást természetben, utalvány formájában biztosítja. Az utalvány értéke gyermekenként 20 eFt. A természetben nyújtott óvodáztatási támogatás célja a gyermek rendszeres óvodába járásának segítése, formája különösen utcai ruha, utcai cipő, váltóruha, váltócipő, tisztasági csomag biztosítása.

2015. júniusában 19 fő első alkalommal 380 eFt értékben természetbeni támogatásként, utalvány formájában, 104 fő esetében 1.040 eFt pénzbeli támogatásként történt a továbbfolyósítás. Összesen: 1.420 eFt került lehívásra. A támogatás összegét a központi költségvetés teljes egészében megtéríti.

A további óvodáztatási támogatás igénylése iránt kérelmet benyújtani nem lehet, mert azt a Gyvt. 2015. október 31-vel hatályon kívül helyezte. A törvény rendelkezéséről a jogosultak megszüntető határozatban értesültek. Fellebbezés nem érkezett.

II.1.3. Gyermekétkeztetés

2015. szeptember 1. napjától megváltoztak a gyermekétkeztetés szabályai. A törvény eddig az ötven és száz százalékos kedvezményt egységesen normatív kedvezménynek nevezte.

A módosítást követően:

- a száz százalékos normatív kedvezmény az ingyenes étkezés,
- az ötven százalékos normatív kedvezmény a kedvezményes étkezés.

A módosítás előtt akkor kellett a bölcsődében és az óvodában, illetve az 1-8. évfolyamon nappali rendszerű iskolai oktatásban részt vevő gyermek részére az étkezést ingyenesen biztosítani, ha rendszeres gyermekvédelmi kedvezményben részesült.

A módosítást követően azon bölcsődei ellátásban vagy óvodai nevelésben részesülő gyermekek is jogosulttá váltak az ingyenes étkezésre, akik olyan családban élnek, amelyben a szülő nyilatkozata alapján az egy főre jutó havi jövedelem összege nem haladja meg a kötelező legkisebb munkabér személyi jövedelemadóval, munkavállalói, egészségbiztosítási és nyugdíjjárulékkal csökkentett összegének 130%-át (mely 2015. évben: 89.408,- Ft/hó).

A Gyvt. 151. § (5) bekezdése alapján 2015. december 31-ig a gyermekétkeztetés során az intézményi térítési díj 100%-át normatív kedvezményként kellett biztosítani:

- a) a bölcsődei ellátásban vagy óvodai nevelésben részesülő gyermek után, ha
 - aa) rendszeres gyermekvédelmi kedvezményben részesül,
 - ab) tartósan beteg vagy fogyatékos, vagy olyan családban él, amelyben tartósan beteg vagy fogyatékos gyermeket nevelnek,
 - ac) olyan családban él, amelyben három vagy több gyermeket nevelnek,
 - ad) olyan családban él, amelyben a szülő nyilatkozata alapján az egy főre jutó havi jövedelem összege nem haladja meg a kötelező legkisebb munkabér személyi jövedelemadóval, munkavállalói, egészségbiztosítási és nyugdíjjárulékkal csökkentett összegének 130%-át, vagy
 - ae) nevelésbe vették;
- b) az 1-8. évfolyamon nappali rendszerű iskolai oktatásban részt vevő tanuló után, ha
 - ba) rendszeres gyermekvédelmi kedvezményben részesül, vagy
 - bb) nevelésbe vették;
- c) azon a) és b) pont szerinti életkorú, rendszeres gyermekvédelmi kedvezményben részesülő gyermek után, akit fogyatékos gyermekek számára nappali ellátást nyújtó, az Szt. hatálya alá tartozó intézményben helyeztek el;
- d) az 1-8. évfolyamon felül nappali rendszerű iskolai oktatásban részt vevő tanuló után, ha
 - da) nevelésbe vették, vagy
 - db) utógondozói ellátásban részesül.

A gyermekétkeztetés során az intézményi térítési díj 50%-át normatív kedvezményként kell biztosítani:

- a) az 1-8. évfolyamon felül nappali rendszerű iskolai oktatásban részt vevő tanuló után, ha rendszeres gyermekvédelmi kedvezményben részesül;
- b) az 1-8. és az azon felüli évfolyamon nappali rendszerű iskolai oktatásban részt vevő tanuló után, ha olyan családban él, amelyben három vagy több gyermeket nevelnek, feltéve, hogy az (5) bekezdés b) pont ba) alpontja alapján a tanuló nem részesül ingyenes étkezésben;

c) az (5) bekezdés b) és d) pontja szerinti életkorú, tartósan beteg vagy fogyatékos gyermek után, feltéve, hogy az (5) bekezdés b)-d) pontja alapján a gyermek nem részesül ingyenes étkezésben.

Az intézményes ellátásban részesülő gyermekek számára az étkeztetést vásárolt ételmezzsel, a Sodexo Magyarország Kft. közreműködésével biztosította az önkormányzat.

2015. év során az ingyenes és kedvezményes gyermekétkeztetést (jogcímenként) az alábbi táblázat mutatja be:

Ingyenes és kedvezményes gyermekétkezésben részesülők száma 2015-ben

Jogcím	Bölcsőde	Óvoda	Általános iskola	Gimnázium	Szakközépiskola	Szakiskola	Kollégium	Összesen
--------	----------	-------	------------------	-----------	-----------------	------------	-----------	----------

Kedvezményes étkezés

3 vagy több gyermeket nevelő családban élő gyermek	7		199	58	9	2		268
Tartósan beteg vagy fogyatékkal élő gyermek	3		89	15		7	1	112
Rendszeres gyermekvédelmi kedvezményben részesülő gyermek				23	12	10	78	123
ÖSSZESEN:		-	288	96	21	19	79	503

Ingyenes étkezés

Tartósan beteg vagy fogyatékkal élő gyermek	4	60						60
Rendszeres gyermekvédelmi kedvezményben részesülő gyermek	8	356	999				42	1 397
Nevelésbe vették vagy utógondozott		1	4		2	3	1	11
1 főre jutó jövedelem miatt		345						345
3 vagy több gyermeket nevelő családban élő gyermek	3	92						92
ÖSSZESEN:		854	1 003	-	2	3	43	1 905

(adatok: KIGSZ, ESZK)

II.1.4. Szociális nyári gyermekétkeztetés

Salgótarján Megyei Jogú Város Közgyűlése a 100/2015. (IV.30.) Öh. sz. határozatában jóváhagyta a 2015. évi szociális nyári gyermekétkeztetésre vonatkozó támogatási kérelem benyújtását. A nyári gyerekétkeztetést az előző évekhez hasonlóan idén is a Gyermekjóléti Központ munkatársainak közreműködésével a SODEXO Magyarország Kft. biztosította három helyszínen, a SÁI Arany János Tagiskolájában, a SÁI Petőfi Sándor Tagiskolájában és a SÁI Kollégiumában. A jogosultak az étkeztetést - a pályázati kiírásban foglaltaknak megfelelően - 53 munkanapon keresztül, 2015. június 16-tól, 2015. augusztus 28-ig vehették igénybe. A fenti időszakban az igénybevétel alacsonyabb volt a tervezettnél, összesen 902 gyermek étkezett.

II.1.5. Tanulói bérlettámogatás

A tanulói bérlettámogatást a helyi járáti tanulói bérlettámogatásról 21/2014. (X. 2.) önkormányzati rendelet szabályozza. A rendelet megalkotásának indoka az volt, hogy a Klebelsberg Intézményfenntartó Központ Salgótarjáni Tankerülete a 2014/2015. tanévtől a közigazgatási határon belüli iskolákba történő helyi közlekedés költségeit nem vállalta át a szülőktől.

A nemzeti köznevelésről szóló 2011. évi CXCV. törvény (a továbbiakban: törvény) 76.§ (7) bekezdése értelmében a lakóhely, ennek hiányában a tartózkodási hely szerint illetékes települési önkormányzat megtéríti a kötelező felvételt biztosító óvodába való utazás költségeit, továbbá szükség esetén gondoskodik kísérő személyről a gyermek részére, ha az óvoda a településen kívül található, és az óvodába való utaztatást az önkormányzat nem biztosítja. A kötelező felvételt biztosító iskolába való utaztatásról a fenntartó gondoskodik.

Tekintettel arra, hogy az egyes városrészek földrajzilag távol helyezkednek el egymástól, de közigazgatási határon belül vannak, segítve a családoknak, a rendelet-tervezetben foglalt feltételeknek megfelelő tanulók részére az önkormányzat önként vállalt szociális feladatként biztosítja 2014. évtől a helyi járáti tanuló bérlet megvásárlásához a 100 %-os támogatást, ezáltal a kötelező felvételt biztosító iskolába való eljuttatásukat.

A helyi járáti tanulói bérlettámogatásról szóló 21/2014. (X.2.) önkormányzati rendelet értelmében az önkormányzat 100%-os bérlettámogatásban részesíti azon tanulót, aki

- a) Salgótarján megyei jogú város közigazgatási területén lakóhellyel, illetve ennek hiányában tartózkodási hellyel rendelkezik, kivéve a Salgótarjáni Általános Iskola és Kollégiumban kollégiumi tagsági viszonyal rendelkező tanulót, és
- b) Salgótarján megyei jogú város közigazgatási területén működő, a Klebelsberg Intézményfenntartó Központ által fenntartott általános iskola kötelező felvételt biztosító tagintézménnyel tanulói jogviszonyban áll, és
- c) rendszeres gyermekvédelmi kedvezményre jogosult, és
- d) a lakóhelyétől, illetve tartózkodási helyétől a b) pontban meghatározott tagintézménybe való utazás során helyi vagy helyközi menetrend szerint közlekedő autóbusszal legalább három megállóhely távolságot kell megtennie, és
- e) nem jogosult a közforgalmú személyszállítási utazási kedvezményekről szóló 85/2007. (IV. 25.) Korm. rendelet szerinti 100 % mértékű utazási kedvezményre.

2015. évben bérlettámogatásban részesültek száma:

2015. január	225 fő
2015. február	220 fő
2015. március	223 fő
2015. április	220 fő
2015. május	221 fő
2015. június	219 fő
2015. szeptember	201 fő
2015. október	205 fő
2015. november	208 fő
2015. december	209 fő

III. Gyermekjóléti Szolgáltatás

A gyermekjóléti szolgáltatás olyan, a gyermekek érdekeit védő speciális személyes szociális szolgáltatás, amely a szociális munka módszereinek és eszközeinek felhasználásával szolgálja a gyermek testi és lelki egészségének, családban történő nevelkedésének elősegítését, a gyermek veszélyeztetettségének megelőzését, a kialakult veszélyeztetettség megszüntetését, illetve a családjából kiemelt gyermek visszahelyezését.

Salgótarján és Térsége Önkormányzatainak Társulása, Egészségügyi- Szociális Központ Gyermekjóléti Központja a gyermekjóléti alapellátás keretein belül a gyermekjóléti szolgáltatást a tárgyévben a térség 26 településén látta el.

A Gyermekjóléti Központ sokrétű, szerteágazó tevékenységet végez. Biztosítja a gyermekjóléti alapellátások körébe tartozó gyermekjóléti szolgáltatásokat és a speciális szolgáltatásokat. A Gyermekjóléti Központ szolgáltatásai ingyenesek, a működés nem hatósági, hanem szolgáltató jellegű. A segítségnyújtás főbb formái között információ közvetítés, tanácsadás, ügyintézés, érdekvédelem, mentális gondozás, életviteli tanácsadás szerepel. A családgondozás a családban jelentkező működési zavarok megoldása érdekében folyik, melynek fő módszere az egyéni esetkezelés és a csoportos szociális munka.

III/1. A Gyermekjóléti Központ személyi feltételei 2015-ben:

A 2015-ös évben összesen 24 főállású dolgozó és 4 fő megbízási szerződéssel foglalkoztatott dolgozó állt alkalmazásban a Gyermekjóléti Központban.

A főállású dolgozókból 1 fő szakmai vezető, 20 fő családgondozó, 1 fő addiktológiai és szabadidő-szervező tanácsadó, és 2 fő családgondozó asszisztens.

A megbízási szerződéssel dolgozókból 1 fő családgondozó, 1 fő fejlesztő pedagógus, heti 20 órában, 1 fő jogász, heti 10 órában, 1 fő pszichológus, heti 15 órában.

Speciális szolgáltatásokat végeztek:

- utcai szociális munkás 2 fő heti 20-20 órában,
- kórházi szociális munkás 1 fő heti 10 órában,
- fejlesztő pedagógus 1 fő heti 20 órában,
- kapcsolattartási ügyelet 2 fő heti 7-7 órában,
- készenléti szolgálatot a salgótarjáni családgondozók látnak el, heti váltásban.

A speciális szolgáltatásokat végzők személyében is történtek változások a fluktuáció miatt, de a tanácsadók személye évek óta változatlan (jogász, pszichológus, fejlesztőpedagógus).

A személyes gondoskodást nyújtó gyermekjóléti, gyermekvédelmi intézmények, valamint személyek szakmai feladatairól és működésük feltételeiről szóló 15/1998. (IV. 30.) NM rendelet előírása alapján 1 családgondozó 45 gyermeket vagy 25 családot láthatott el. Akár az elmúlt években is, de a 2015-ös évben rendkívül nagy volt a fluktuáció, ezért a személyi feltételeknek csak részben felelt meg a Központ a 15/1998. (IV.22.) NM rendelet alapján.

A létszámhiány miatt térségünkben két településen, Karancskesziben és Karancsberényben néhány hónapig csak helyettesítéssel tudtuk megoldani a szolgáltatást, illetve az eddig csak Salgótarjánban dolgozókat kellett vidéki településre is beosztani a hét néhány napján a szolgáltatás biztosítása érdekében. Az üres álláshelyek hirdetése folyamatos.

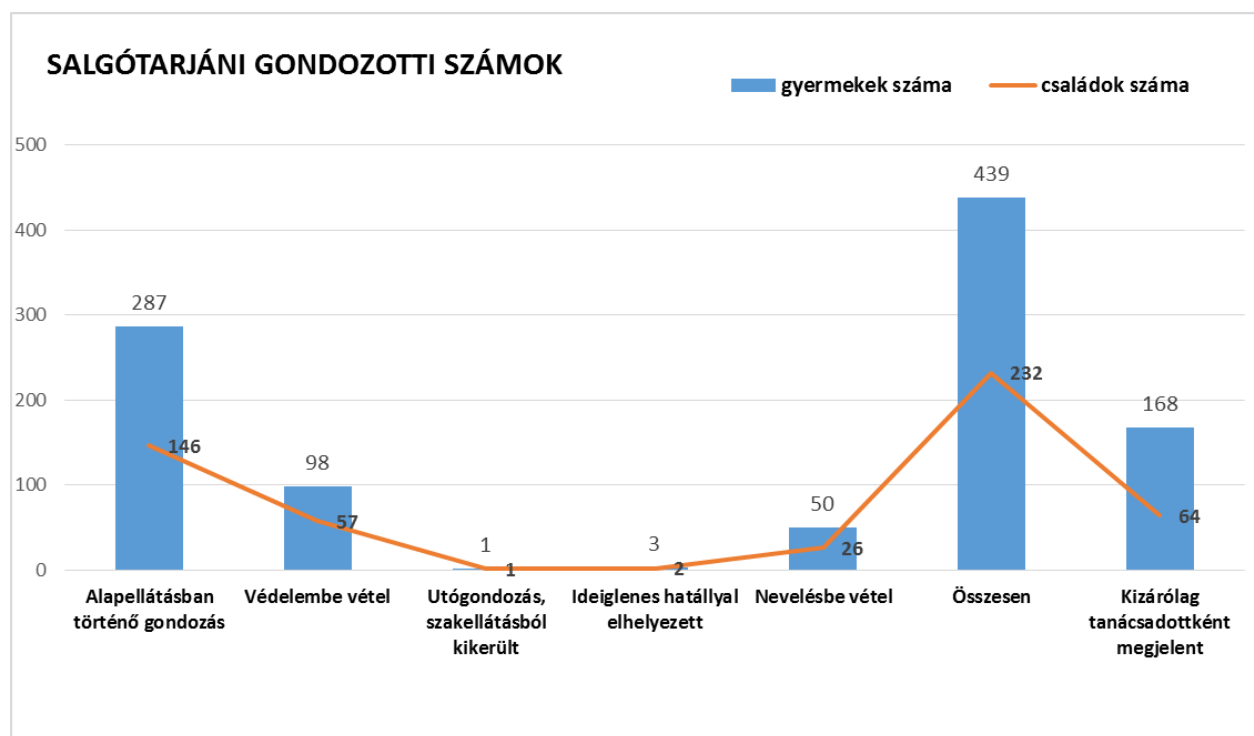
III/2. Tárgyi feltételek:

A Gyermekjóléti Központ tárgyi feltételei a jogszabálynak megfelelnek. Az ellátáshoz kapcsolódó adminisztrációs tevékenységet megnehezítik az elavult informatikai berendezések. Az intézmény folyamatosan keresi a pályázati lehetőséget az informatikai eszközök fejlesztésére és a berendezési tárgyak cseréjére.

III/3. Gyermekjóléti Központ statisztikai adatai, tevékenységei, szolgáltatásai:**III/3.1. Gyermekjóléti Központ gondozotti létszámai**

Sor-szám	Település	Alapellátásban gondozott gyermek/család	Védelemben vétel mellett gondozott gyermek/család	Utógondozottak gyermek/család	Szakellátásban gondozott gyermek/család	Egyszeri esetek gyermek
1.	Salgótarján	287/146	98/57	1/1	53/29	168
2.	Bárna	11/4	2/1	-	-	3
3.	Cered	7/6	5/3	-	1/1	31
4.	Egyházasgerge	17/6	1/1	-	-	3
5.	Etes	10/8	9/3	-	3/2	15
6.	Ipolytarnóc	19/6	2/1	-	-	2
7.	Karancsalja	9/5	-	-	-	5
8.	Karancsberény	2/2	1/1	-	-	6
9.	Karancskeszzi	33/17	5/4	-	7/3	129
10	Karancslapujtó	22/13	8/3	-	5/3	47
11	Karancsság	12/5	14/6	-	2/2	34

Sor-szám	Település	Alapellátásban gondozott gyermek/család	Védelembé vétel mellett gondozott gyermek/család	Utó-gondozottak gyermek/család	Szakellátásban gondozott gyermek/család	Egyszeri esetek gyermek
12	Kazár	24/7	7/4	-	11/9	16
13	Kishartyán	7/5	-	-	1/1	23
14	Litke	27/13	1/1	-	7/2	3
15	Lucfalva	29/7	1/1	-	-	18
16	Márháza	7/6	6/2	-	-	-
17	Mátraszele	14/9	8/5	-	1/1	6
18	Mihálygerge	6/4	-	-	-	1
19	Nagybárcány	39/19	3/3	-	4/2	2
20	Rákócziánya	22/8	1/1	-	-	-
21	Ságújfalu	22/8	6/4	-	-	21
22	Somoskőújfalu	27/11	4/3	-	2/1	3
23	Sóshartyán	46/21	23/11	-	8/4	26
24	Szalmatercs	17/7	3/2	-	-	2
25	Szilaspogony	21/6	7/5	-	1/1	39
26	Zabar	30/15	4/4	-	4/3	32
	ÖSSZESEN	767/364	219/126	1/1	111/64	630



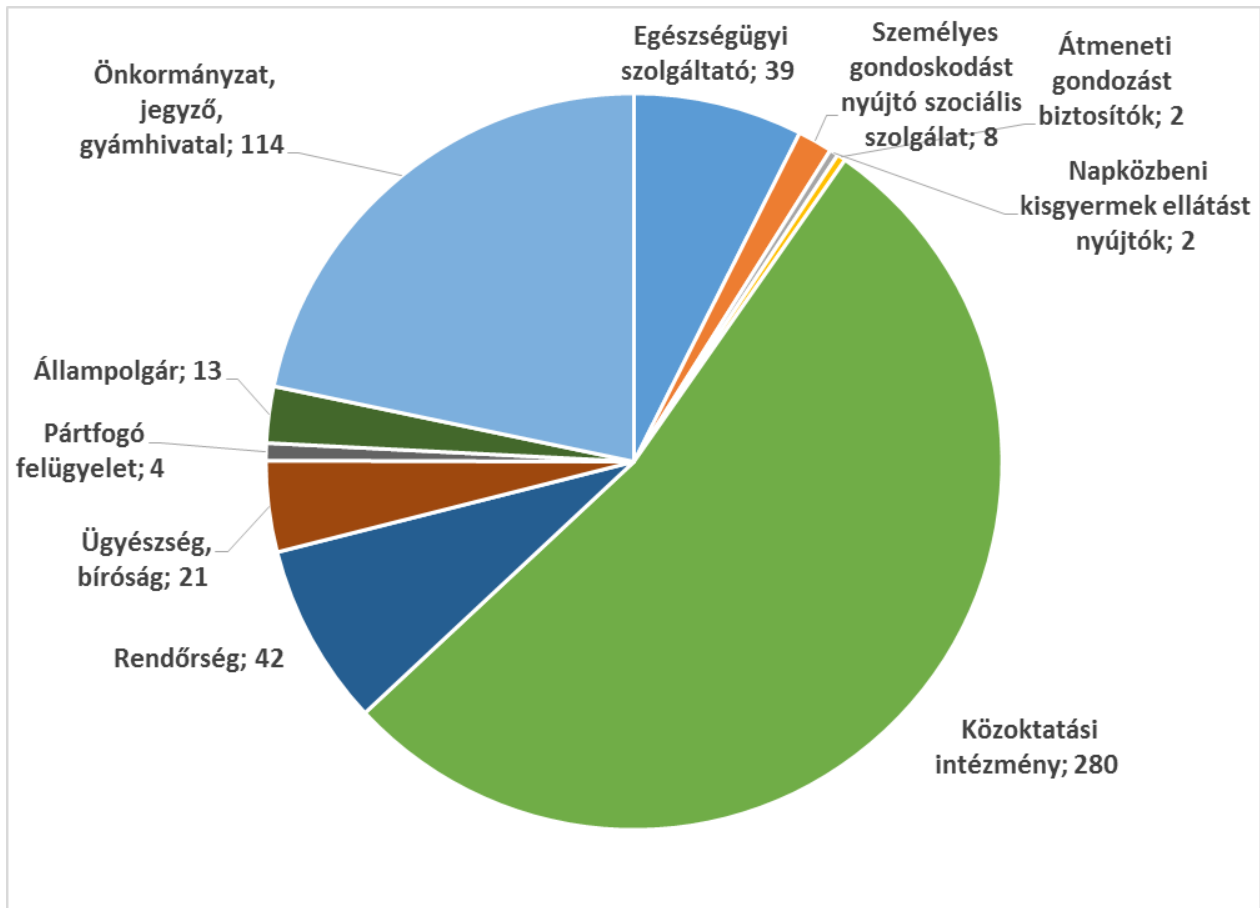
III/3.2. A Gyermekjóléti Központ szakmai tevékenységére vonatkozó statisztikai adatok

SALGÓTARJÁN		
A gyermekjóléti szolgálat szakmai tevékenységeinek adatai		
Megnevezés	Szakmai tevékenységek száma (halmozott)	
Információnyújtás	810	
Segítő beszélgetés	582	
Tanácsadás	650	
Hivatalos ügyekben való közreműködés (HH/HHH minősítésben való közreműködés is)	144	
Családlátogatás	1160	
Közvetítés más szolgáltatásba	23	
Első védelembe vételi tárgyaláson való részvétel	43	
Felülvizsgálati tárgyaláson való részvételek	átmeneti és tartós nevelésbe vétel	11
	védelembe vétel	46
Elhelyezési értekezleten, ill. tárgyaláson való részvétel	8	
Pszichológiai tanácsadás	241	
Jogi tanácsadás	313	
Fejlesztőpedagógusi ellátás	212	
Konfliktuskezelés	-	
Szakközi megbeszélés	3	
Esetkonferencia	6	
Örökbefogadással kapcsolatos intézkedés	1	
Adományozás	72	
Szociális válsághelyzetben lévő kiskorú várandós anya gondozása	16	
Összesen	4341	

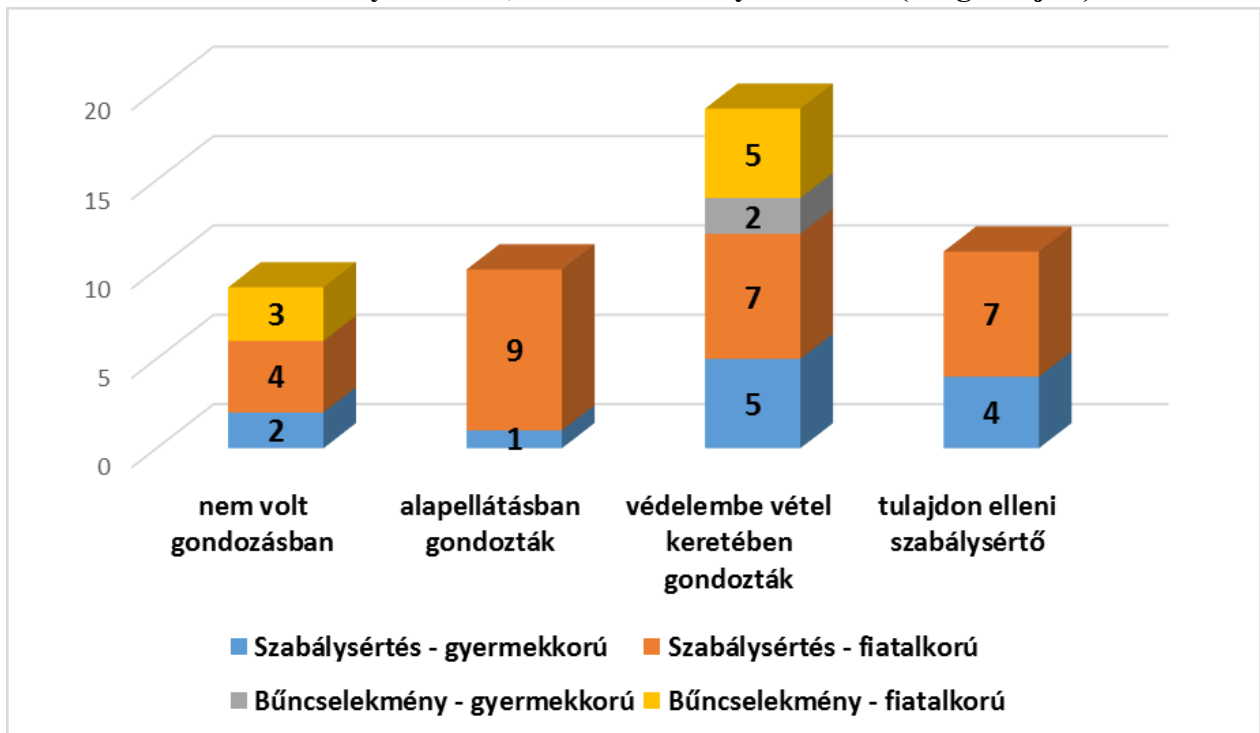
III/3.3. A kezelt probléma típusa és az ellátott gyermek száma szerinti statisztikai adatok

SALGÓTARJÁN	
Gyermekjóléti szolgáltató tevékenység a kezelt probléma típusa szerint	
Megnevezés	Kezelt problémák száma
Anyagi (megélhetési, lakhatással összefüggő stb.)	284
Gyermeknevelési	268
Gyermekintézménybe való beilleszkedési nehézség	169
Magatartászavar, teljesítményzavar	256
Családi konfliktus (szülők egymás közti, szülők-gyermek közti)	140
Szülők vagy a család életvitele	192
Szülői elhanyagolás	86
Családon belüli bántalmazás (fizikai, szexuális, lelki)	31
Fogyatékoság, retardáció	7
Szenvedélybetegségek	105
Összesen	1538

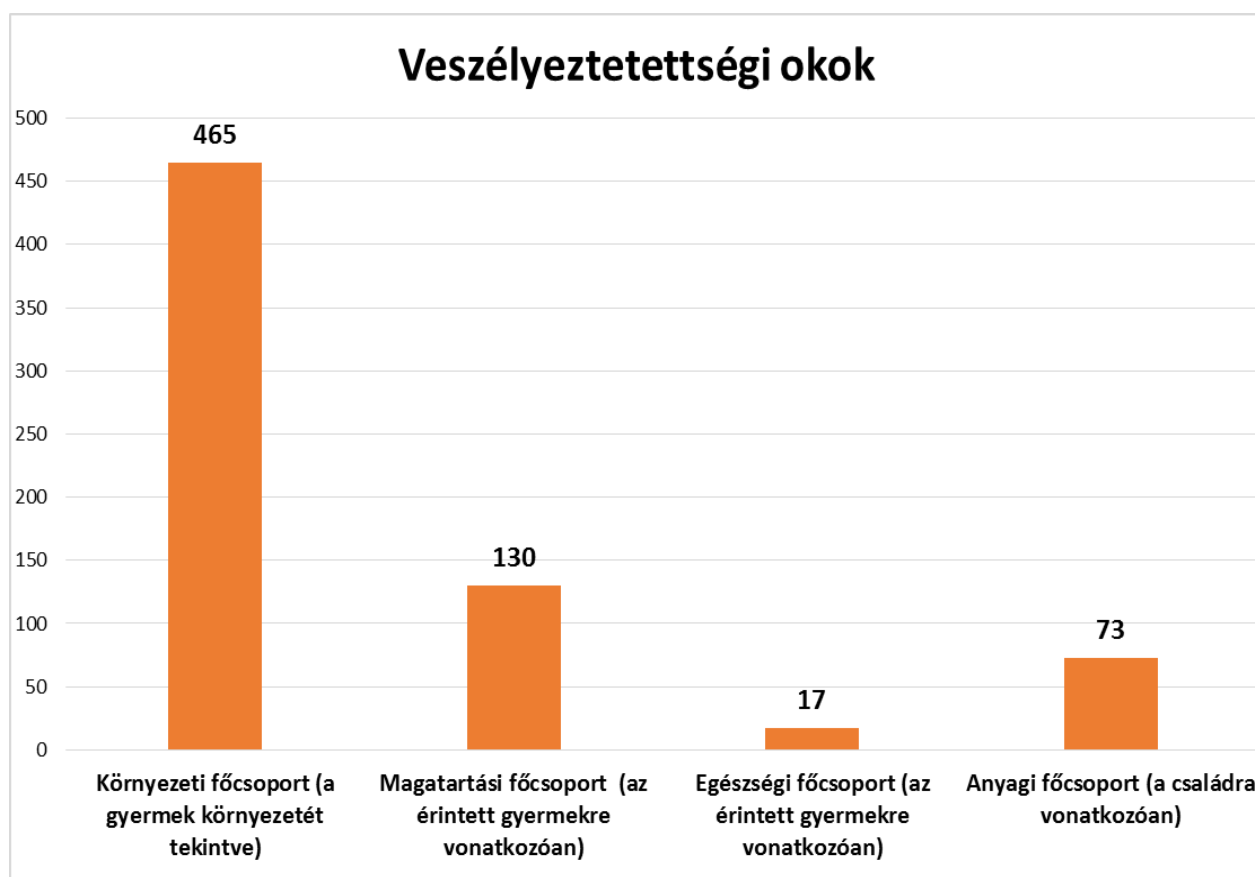
III/3.4. A Központhoz érkezett jelzések számai:



III/3.5. Elkövetett szabálysértések, bűncselekmények száma (Salgótarján)



III/3.6. Veszélyeztetettségi okok (Salgótarján)



Veszélyeztetettségi okok Salgótarján				
okok		A veszélyeztettség fő oka	A veszélyeztettség halmozott okai	
		a	b	
Nyilvántartott veszélyeztetett kiskorúak száma		504		
Környezeti főcsoport összesen (a gyermek környezetéből kell kiindulni)		176	465	
Ebből	nevelési probléma	37	84	
	szülők, család életvitele (szenvedélybetegségek, antiszociális viselkedés)	30	81	
	családi konfliktus	22	47	
	szülő(k) betegsége	3	5	
	gyermek családon belüli bántalmazása	fizikai		
		lelki	1	1
		szexuális	1	3
	gyermek elhanyagolása	fizikai	9	17
		lelki	4	4
	egyéb személyek, rokonok általi veszélyeztetés		1	
	iskolai kirekesztés, erőszak		5	
	kortárs csoport negatív hatása	26	52	
	elégtelen lakáskörülmények	42	99	
	kilakoltatás veszélye	1	10	
munkanélküliség		56		

okok		A veszélyeztettség fő oka	A veszélyeztettség halmozott okai
Magatartási főcsoport összesen (az érintett gyermekekre vonatkozóan)		90	130
ebből	gyermekintézménybe való beilleszkedési nehézség	19	27
	aszociális/antiszociális viselkedés	13	22
	drogfogyasztás	11	24
	alkoholfogyasztás	3	5
	játékszennvedély		
	csavargás		9
tankötelezettség elmulasztása (50 tanóra és egyéb)		44	43
Egészségi főcsoport összesen (az érintett gyermekekre vonatkozóan)		11	17
Ebből	tartós betegség		
	fogyatékoság	3	3
	magatartás- vagy tanulási zavar	8	14
Anyagi főcsoport összesen (a családra vonatkozóan)		35	73

Összegezve a statisztikai adatokat megállapítható, hogy 2015-ben 3,8%-kal nőtt a gondozott gyermekek száma, ugyanakkor a gondozott gyermekek családjainak száma csupán eggyel kevesebb az előző évihez képest. A védelembevételnél 15%-os, a családlátogatásoknál 1,3%-os csökkenés volt tapasztalható.

Továbbra is a köznevelési intézményekből érkezett a legtöbb jelzés, ez összefügg az iskolai igazolatlan hiányzások miatti jelzések és az iskoláztatási támogatás szüneteltetésével kapcsolatos védelembevételi eljárásokkal.

Egyre több az óvodákból érkező hiányzások miatti jelzés is, a szülők még nem szoktak hozzá, hogy a kötelező óvodáztatás miatt igazolni kell a hiányzásokat.

III/4. A Gyermejjóléti Központ alapfeladatain túl biztosított speciális szolgáltatásai:

III/4.1. Kapcsolattartási ügyelet:

A kapcsolattartási ügyelet rendelkezésére áll azon kliensek számára, ahol a gyermek és a kapcsolattartásra jogosult szülő vagy más jogosult személy számára a találkozás máshol nem biztosítható. A szakemberek által kontrollált kapcsolattartást önkéntesen vagy gyámhivatali illetve bírósági kötelezés útján lehet igénybe venni.

A kapcsolattartási ügyeleten (Aranykor Idősek Klubja Salgótarján, Gorkij krt. 85. szám) a kapcsolattartások péntek és szombat délutánonként történtek. 2015-ben a kapcsolattartási ügyeletet 62 alkalommal, összesen 30 gyermek vette igénybe. A kapcsolattartások problémamentesen zajlottak.

III/4.2. Kórházi szociális munka:

Célja, hogy a kórházi szociális és egészségügyi szakemberekkel illetve területi védőnővel, együttműködve a szociális válsághelyzetben lévő anyának, szülőnek és gyermekének segítséget nyújtson a gyermeket veszélyeztető tényezők megelőzésében, megszüntetésében. Az egészségügyi intézményeknek a gyermekelhanyagolás és gyermekbántalmazás észlelése esetén jelzést kell tenni intézményünk felé a további elhanyagolás, bántalmazás megakadályozása érdekében.

2015-ben 11 gyermeket érintően érkezett jelzés a Szent Lázár Megyei Kórházból. A 11gyermekből 8 fő salgótarjáni, míg 3 fő a térség más településein lakott.

A kapott jelzések zömében szülői elhanyagolás következtében kialakult egészségügyi problémák miatt érkeztek.

A családgondozók minden jelzést követően fölkeresték a családot, és megtették a szükséges intézkedéseket.

III/4.3. Utcai szociális munka:

Az utcai- és lakótelepi szociális munkát 2 főből álló operatív munkacsoport látta el, melynek célja, hogy felkutassák és elérjék az elsősorban veszélyeztetett gyermekeket, fiatalokat és számukra alternatívákat kínáljanak szabadidejük hasznos eltöltésére. (Továbbra is hiányzik egy olyan közösségi tér intézményünkben, amely helyet biztosítana kortársaikkal vagy éppen más fiatalokkal való találkozásokra!) Különös figyelmet kell fordítani azokra a fiatalokra, akik napközben az iskolai órákról kimaradnak, illetve akik otthonról önkényesen eltávoznak, vagy gondozójuk a lakásból kitett.

A 2015-ben 13 gyermeket érintően találkoztak, illetve intézkedtek az utcai szociális munkások.

A Városi Rendőrkapitánysággal közösen folytatódtak a péntek esti járőrözések, melynek célja a szórakozóhelyeken és közterületen lévő, a szülői házat engedéllyel vagy a-nélkül elhagyó gyerekek felkutatása, sok esetben az ittas gyermekek áldozattá válásának megelőzése, illetve az ittas gyermekek hazaszállítása.

A járőrözés során igazoltatott veszélyeztetett kiskorúak szüleit a gondozók felkeresték, és megtették a szükséges intézkedést indokolt esetben.

Sajnos a tárgyévben nem tudott megvalósulni a tanítási időszakban a rendőrséggel együtt az utcákon, iskolák környékén az iskolakerülő, csellengő gyerekek felkutatása a rendőrség migrációval összefüggő feladatai miatt.

III/4.4. Készenléti szolgálat:

A készenléti szolgálat megszervezésével a Gyermekjóléti Központ állandó, folyamatos elérhetőséget biztosít a nyitvatartási időn túl felmerülő krízishelyzetekben.

A törvényi követelményeknek megfelelően a közzétett, munkaidőn túli időben hívható telefonszámon munkatársaink azonnali tanácsadás vagy tájékoztatás nyújtásával igyekeznek segíteni a rászorulókon.

A családgondozók heti váltásban látják el a készenléti szolgálatot. 2015-ben mindössze 4 készenléti telefonos megkeresés történt, melyben konkrét intézkedés kezdeményezésére nem került sor, csak információnyújtásra.

III/4.5. Drog-prevenációs szolgáltatás:

A Gyermekjóléti Központ prevenációs feladatainak ellátása során arra törekszik, hogy megelőzze vagy mérsékelje a fenyegető ártalmak kialakulását a gyermekeknél. Az időben, a nehézségek kialakulásakor, az akadályok felmerülésekor érkezett segítség hatékony tud lenni a gondok súlyosbodásának megakadályozásában, megelőzésében.

Drog prevenációs foglalkozás 2015-ben összesen 52 alkalommal, 896 gyermek részvételével történt a SÁI Petőfi Sándor Tagiskolában, a Dornyay Béla Tagiskolában és az Illyés Gyuláné Speciális Iskolában.

III/4.6. Jogi tanácsadás:

A Salgótarjáni Térség 5 mikro-térségi központjában, Salgótarjánban, Sóshartyánban, Karancslapujtón, Kazáron és Cereden összesen 566 fő vette igénybe a Gyermekjóléti Központ jogásza által biztosított ingyenes szolgáltatást.

A segítségkérés leggyakoribb témái:

- házasság felbontás,
- gyermekelhelyezés, tartás, kapcsolattartás,
- kiskorúak vagyoni ügyei,
- banki kölcsöntartozások,
- közüzemi hátralékok rendezése,
- örökléssel összefüggő ügyek,
- távollattal összefüggő ügyek,
- büntetőfeljelentés családon belüli erőszak, kk. veszélyeztetése, tartás elmulasztása,
- rokkantsági ügyek,
- apasági, gondnoksági peres ügyek.

III/4.7. Pszichológiai tanácsadás:

Gyermekkel és szülőkkel egyéni és csoportos foglalkozások keretében folytatott tanácsadás jellegű szolgáltatás. A rendelkezésre álló diagnosztikai eszközökkel történő konfliktuskezelés, kritikus helyzetek esetén sürgős segítségnyújtás, továbbirányítás.

2015-ben 42 alkalommal, összesen 241 fő vette igénybe a szolgáltatást.

Főbb problémátípusok:

- iskolai hiányzás,
- válás, szülők közötti nézeteltérések,
- veszteségélmény feldolgozása,
- magatartási, illetve viselkedési problémák.

III/4.8. Fejlesztőpedagógiai szolgáltatás:

Célja az iskoláskorú gyermekek tanulásához szükséges alapvető képességeknek, hiányosságoknak a feltárása és fejlesztése, korrepetálás, osztályozó vizsgára való felkészítés.

2015-ben 15 gyermek vette igénybe, összesen 212 alkalommal az ingyenes szolgáltatást.

III/4.9. Egyéb programok, tevékenységek:

- Gyermeknap rendezvény: a SÁI 6 tagiskolájának 5 fős, hátrányos helyzetű csapata vett részt a játékos vetélkedőkön, ahol nemcsak a helyezést érték el, hanem minden gyermek ajándékkal távozott a jó hangulatú rendezvényről.
- Tuti-nyári tábor: Salgótarjánban egy hetes tábor keretében 12 gondozott gyermek számára tették emlékeztetessé a nyarat sok játékos programmal, kirándulással.
- A Gyermekjóléti Szolgálat családgondozói 2015-ben is besegítettek a szociális nyári gyermekétkeztetés lebonyolításában 3 helyszíne: a SÁI Petőfi S. Tagiskolában, az Arany J. Tagiskolában, és a SÁI Kollégiumában.
- Karácsonyi ünnepséget rendeztek hagyományosan 25 hátrányos helyzetű család számára műsorral és személyre szabott ajándékokkal megörvendeztetve őket.

III.5. Gyermek napközbeni ellátása

III.5.1. Bölcsőde

A bölcsőde a gyermekjóléti alapellátás részeként a gyermekek napközbeni ellátásának egyik formája. A bölcsőde a családban nevelkedő – 20 hetestől-3 éves korú – gyermekek szakszerű gondozását és nevelését végző intézmény.

A Százszorszép Bölcsőde célcsoportja azok a három év alatti gyermekek, akik számára a bölcsődei nevelés az életkor által megkívánt rugalmas napirenddel, a személyre szabott folyamatos érdeklődés kielégítésével a családi nevelés mellett, azt kiegészítve biztonságos környezetet nyújt személyiségük fejlődéséhez. A bölcsőde elkötelezi magát minden olyan tevékenységben, amely a gyermekek szüleinek, a bölcsőde nevelőinek, alkalmazottainak és partnereinek együttműködésével megteremti a kisgyermek számára a szeretetteljes, biztonságos, családi légkört.

A Százszorszép Bölcsőde 52 gyermek számára teszi lehetővé a napközbeni ellátást, mindezt a város egyik legszebb kertvárosi részében található családi házas övezetében biztosítja. A közeli kiserdő környezetével biztosított számukra a nyugalom, a friss levegő valamint az akadálymentes megközelítés. A bölcsődei ellátással nagyobb létszámban és magasabb színvonalon vált biztosítottá a bölcsődés korú gyermekek napközbeni ellátása, hiszen itt a kisgyermek egyéni és életkori igényeinek megfelelő élettérben, korszerű, biztonságot nyújtó körülmények között alakíthatják társas kapcsolataikat, sajátíthatják el az együttélés szabályait és az életkor szerinti homogén csoport kialakítása is biztosított.

A bölcsődei gyermekcsoport ideális létszáma 12-14 fő. A gondozási-nevelési filozófia része, hogy a gyermek a bölcsődébe járás teljes időtartama alatt ugyanabba a csoportba járjon. A gyermekek életkoruk és fejlettségük szerint kerülnek felvételre egy-egy csoportba.

A bölcsődei ellátás négy csoportszobában történik, két gondozási egységben, kettő 12-12 fős csoport 20 hetestől 1,5 éves korú gyermekek számára és kettő 14-14 fős csoport pedig 2-3 éves korú gyermekek számára. A csoportokba egyenként 1m x 2m-es só-fal került beépítésre, amely a parajdi só jótékony hatásával állandó tiszta levegőt biztosít a gyermekek számára, a só tisztítja a tüdőt, a hörgőket, segít a hurut és az arcüreg lerakódásainak felszakításában, erősíti az immunrendszer működését és a szervezet összes funkciójára pozitív hatással van. Továbbá egy só-szoba is kialakításra került a bölcsődében só homokozó használatával egybekötve, melyet a gyermekek ősztől egészen tavaszig, illetve rossz idő esetén állandó rendszerességgel használhatnak.

A szakmai munka során a kisgyermeknevelők fokozott figyelmet fordítanak a szülővel történő fokozatos beszoktatás, valamint a saját gondozó rendszer módszerének alkalmazására. A fokozatos beszoktatás módszerének alkalmazása a bölcsődei gondozó-nevelő munka egyik fontos feladatát, a családdal való együttműködést helyezi előtérbe. Az anya vagy apa jelenléte biztonságot ad a gyermeknek valamint megkönnyíti az új környezethez való alkalmazkodást.

A jól szervezett, folyamatos és rugalmas napirend a gyermekek igényeinek, szükségleteinek kielégítését, a nyugodt és folyamatos gondozás feltételeit biztosítja. Megteremti a biztonságérzetet, a kiszámíthatóságot az aktivitás és az önállósodás lehetőségét. A gondozás-nevelés folyamatában az egymást követő események (tisztálkodás, étkezés, játék, alvás) a gyermekek jó közérzetét is megteremtik. A napirend függ a gyermekcsoport életkori összetételétől, fejlettségétől, szükségleteitől, de befolyásolják az évszakok, a csoportlétszám is.

Évente egyszer tavasszal a gyermeknap hetében nyílt napokat tartanak, ilyenkor az érdeklődő családok mennek el gyermekükkel, hogy megnézzék, megismerhessék a bölcsődei életet, a nevelési-gondozási munkát.

További ünnepek a bölcsődében a magyar népszokások ápolása, a Mikulás, Karácsony, Húsvét és a Gyermeknap megtartása, illetve megünneplése.

A bölcsőde együttműködik mindazokkal, akik a családoknak nyújtott szolgáltatások és ellátások során a gyermekkel, illetve a gyermek családjával kapcsolatba kerülhetnek:

- Gyermekjóléti Központtal
- Családsegítő Szolgálattal
- gyermekorvosokkal, védőnőkkel
- Salgótarján Megyei Jogú Város Polgármesteri Hivatal Népjóléti Irodájával
- Gézengúz Alapítvánnyal
- A tagönkormányzatok területén működő óvodákkal
- Nógrád Megyei Kormányhivatal Szociális és Gyámhivatalával
- Nógrád megye bölcsődéivel
- Nógrád Megyei Pedagógiai – Szakmai Szolgáltató és Szakszolgáltató Intézettel

A 2015. december. 31-i létszám 46 fő. A kisgyermekek betegségei, hiányzásai miatt a kihasználtság 70 %.

III.5.2. Nem állami fenntartók által működtetett családi napközik

Ellátási szerződés alapján a Futrinka Meseház Non-profit Kft. fenntartásában működő családi napközi (Salgótarján, Rózsafa út 106.) 2015-ben 7 fő salgótarjáni gyermek ellátását biztosította. A Reménység Gyermeksegély és Rehabilitációs Alapítvány fenntartásában működő családi napközik 14 fő gyermek ellátását biztosította. Mindkét szolgáltató az ellátási szerződésben foglaltak szerint beszámolt a Közgyűlésnek a működéséről.

III.6. Gyermekek átmeneti gondozása

A gyermek átmeneti otthonában az a családban élő, tizenkettedik életévét betöltött vagy tizenkettedik életévét be nem töltött, nem helyettes szülőnél elhelyezett gyermek helyezhető el, aki átmenetileg ellátás és felügyelet nélkül marad, vagy elhelyezés hiányában ezek nélkül maradna, valamint akinek ellátása a család életvezetési nehézségei miatt veszélyeztetett.

A Társulás fenntartásában 2010-től működik Gyermek Átmeneti Otthona Zabaron. Az otthon 12 engedélyezett férőhellyel rendelkezik. A személyi és tárgyi feltételek megfelelnek az előírásoknak, biztosítják a zavartalan működést.

A Gyermek Átmeneti Otthona ellátottjai a Salgótarján és Térsége területén élő 3-18 éves kor közötti gyermekek, aki átmenetileg ellátás, és felügyelet nélkül maradnak, valamint akinek ellátása a család életvezetési nehézségei miatt veszélyeztetett, továbbá, azok az anyák, akik 14 éves kor alatti gyermekével együtt kéri elhelyezését.

A Gyermek Átmeneti Otthonában a gyermekek teljes körű ellátásban részesülnek, tehát napi szintű ellátásuk, gondozásuk, nevelésük, fejlesztésük az alapvető feladat. Az otthonba történő befogadásról haladéktalanul értesítik a gyermek lakóhelye szerint illetékes jegyzőt és gyermekjóléti szolgálatot. Együttműködnek a gyermekjóléti szolgálat családgondozójával, akinek segítségével a gyermek gondozásához, neveléséhez szükséges információkat szereznek (pl.: egészségi állapot, magatartási jellemzők, kapcsolatrendszer, egyéb körülmények stb.).

Amennyiben az átmeneti gondozás időtartama előreláthatólag 30 napnál hosszabb, az otthon a gyermekjóléti szolgáltatást végző családgondozó bevonásával az átmeneti gondozás megkezdését követő 15 napon belül elkészíti az egyéni nevelési, gondozási tervet.

Az intézményben 3 lakószoba, 1 krízisszoba, 1 iroda, 1 melegítő konyha, 1 étkező, 1 nappali folyosó, zuhanyzók, WC-k, mosdók kerültek kialakításra. Az otthonnak körbe kerített nagy udvara van. A helyiségek jól felszereltek, az előírásoknak megfelelnek. Telefon, kábel TV, internet van. Az irodában az adminisztrációs munkához számítógép, nyomtató, laptop rendelkezésre áll.

III.6.1. Létszám adatok, kihasználtság:

Hónap	Ellátottak száma (havi átlagban)	Kihasználtság %
Január	9	75
Február	11	92
Március	12	100
Április	10	83
Május	10	83
Június	10	83
Július	13	108
Augusztus	15	125
Szeptember	17	141
Október	16	133
November	16	133
December	16	133
Átlag	12.91	107

III.6.2. Szakmai munka, szabadidős tevékenység:

A Gyermek Átmeneti Otthona, folyamatos nyitva tartású, megszakítás nélkül működő intézmény. Az ellátottak főként gyermekek, illetve gyermekükkel együttesen elhelyezett anyák. A teljes körű ellátás, az életvitelszerű tartózkodás számos feladatot, tevékenységet, programot von maga után.

A gyermekekkel elhelyezett anyák esetében kiemelt szerepet kap életvezetési, társas kapcsolatok kezelésére, egzisztenciális megerősödés elősegítésére, irányuló tanácsadás, segítő beszélgetés, ügyintézés.

A gyermekek nevelése, fejlesztése a napi tevékenység szerves része. Iskolával, óvodával, helyi közösséggel konstruktív, jó kapcsolatot ápol az intézmény. Rendezvényeiken rendszeresen részt vesznek, a gyerekek felkészülését segítik, aktív részvételüket biztosítják.

A gyermekek szükségleteinek megfelelően biztosítják a pszichiátriai, pszichológiai kezeléshez, illetve fejlesztéshez, tehetséggondozáshoz, sporthoz való hozzáférést.

Intézményen belüli ünnepek: a farsang, húsvét, gyermeknap, Mikulás, karácsony. Ezekre az ünnepekre, dekoráció, édesség készül. Maga a készülődés is nagy élményt jelent. Minden gyermek születés- és névnapját közösen megünneplik az intézményben. A délutáni szabadidős tevékenységekhez kültéri játékok beszerzése szinte minden évben szükséges. Tavalyi évben kosárpalánk készült, adományból, segítséggel, valamint homokozó-melynek tökéletesítését a napokban várhatóan elvégzik. 2015 évben közös kirándulásra nem került sor, viszont ez év júniusában, és lehetőleg a nyár folyamán még két alkalommal ez tervezett.

III/7. Családok átmeneti otthona

A Családok Átmeneti Otthona 2010. március 1-jétől, 16 férőhelyen működik. Az alapellátás keretében a gyermek és szülője számára alaptevékenységként biztosítja az átmeneti gondozást, illetve szülő és gyermeke együttes lakhatását otthonszerű elhelyezés formájában, valamint segítséget nyújt a szülőnek gyermeke teljes körű ellátásához, gondozásához, neveléséhez és közreműködik a család otthontalanságának megszüntetésében, helyzetének rendezésében.

A Családok Átmeneti Otthonában való tartózkodás ideje 12 hónap, ami egyszeri indokolt esetben 6 hónappal, vagy a tanítási év végéig meghosszabbítható.

Az intézmény szakmai önállóságát belső szabályzatai, egyebek mellett a Szervezeti és Működési Szabályzat, Szakmai program és Házirend biztosítják.

A Családok Átmeneti Otthonában mind a személyi, mind a tárgyi személyi feltételek megfelelnek a jogszabályi előírásoknak.

Az intézményben 4 lakószoba, 2 vizesblokk (melyből 1 akadálymentesített), 1 közös fürdőszoba, 1 közös konyha, 1 közösségi helyiség, 1 krízis szoba vizesblokkal, 1 gondozói szoba és a hozzátartozó vizesblokk, 1 raktárhelyiség található. Az intézmény összkomfortos, meleg vizes, gázfűtéses épület. Belső berendezése teljesen modern, műszaki dolgokkal (televízió, mosógép) felszerelt. A lakószobákban 2 db emeletes ágy, asztal, székek szekrények találhatóak.

A bekerülés két módon történik: egyrészt az érintettek maguk kéri felvételüket, másrészt a szociális, gyermekvédelmi– és egészségügyi ellátórendszer jelzése alapján kerülnek az intézménybe.

III.7.1. Létszám adatok, kihasználtság:

Hónap	Ellátottak száma (havi átlagban)	Kihasználtság %
Január	14	88
Február	12	75
Március	10	63
Április	10	63
Május	14	88
Június	12	75
Július	14	88
Augusztus	16	100
Szeptember	15	94
Október	15	94
November	15	94
December	14	88
Összesen	13.41	84

III.7.2. Szakmai munka, szabadidős tevékenység:

A Szakdolgozók szakmai fejlesztésén belül az alábbi programokra került sor:

- a szervezet –és munkapszichológus által vezetett csoportos szupervízió évi két alkalommal.
- Kéthavonként esetmegbeszélés a családgondozókkal a szakmai vezető irányításával.
- Mentálhigiénés nap egy alkalommal a dolgozók részére.
- Szakmai továbbképzés 1 alkalommal. 40 kreditpont értékben.
- 4 dolgozó a Magyar Máltai Szeretetszolgálat karácsonyi adománygyűjtése keretében az ellátottaink számára adománygyűjtésben vett részt.
- Salgótarjáni középiskolás diákok több alkalommal közösségi munkát végeztek az intézményben.

Az ellátottak számára szervezett rendszeres havi programok:

Felnőtteknek

- Pénzbeosztás, háztartási költségvetés rendszeres foglalkozás
- álláskeresési beszélgetés,
- gyermeknevelési tanácsadás, szülői – kompetencia kérdések,

Gyerekeknek:

- korrepetálás
- szabadidős tevékenységek szervezése

Pszichológiai beszélgetések,

- önismereti,
- konfliktuskezelés,

Minden program a lelki – mentális feltöltődés, szórakozás jegyében zajlik, igazodva a lakók korához, problémáihoz, mentális állapotukhoz. 2015-ben – a korábbi évekhez hasonlóan – rendkívül sok programra, ünnepségre került sor.

A nyári szünet időszaka alatt heti két alkalommal az összes ellátott (felnőtt, gyermek) részvételével közös kirándulások: Karancs-túra, Salgói-vár, Karancskeszti falusi tanya látogatása, etesi Balogh – családi gazdaság látogatása ,salgótarjáni strand, Ipolytarnóc Ősmaradványok, Eresztvény mese-völgy,Bányamúzeum ,salgótarjáni játszóház , éjszakai akadályverseny .

Advent időszak alatt : helyben vasárnaponként kézműves programok és mesedélután.

Az intézmény udvarának egyik szegletében konyhakert került kialakításra, melyet a gondozónők a gyermekekkel közösen gondoznak. A termelt zöldségek fajtái: hagyma, sárgarépa, zöldség, cukkini,uborka,borsó, zöldbab, tarkabab. A kertben megtermelt zöldségek nagyrészt a gyerekek frissen elfogyasztották, illetve a fagyasztószekrényben került elhelyezésre.

III.8. Felügyeleti ellenőrzés

A felügyeleti szervek által gyámhatósági, gyermekvédelmi területen végzett szakmai ellenőrzések tapasztalatainak, továbbá a gyermekjóléti és gyermekvédelmi szolgáltató tevékenységet végzők ellenőrzésének alkalmával tett megállapítások bemutatása:

A Társulás által nyújtott gyermekjóléti alapellátások

- gyermekjóléti szolgáltatás;
- gyermekek napközbeni ellátása (ezen belül: bölcsőde);
- gyermekek átmeneti gondozása (gyermekek átmeneti otthona, családok átmeneti otthona) működésének engedélyezését és ellenőrzését a Nógrád Megyei Kormányhivatal Gyámügyi és Igazságügyi Főosztály Szociális és Gyámügyi Osztálya (továbbiakban: Szociális és Gyámügyi Osztály) látja el.

A Szociális és Gyámügyi Osztály a szolgáltatások szakmai jogszabályokban előírt személyi és tárgyi feltételeit, valamint a szakmai munkát két évente ellenőrzi.

A szolgáltatások legutóbbi átfogó ellenőrzésére 2015. évben került sor.

Az ellenőrzések során a Szociális és Gyámügyi Osztály az alábbiakat állapította meg:

- Tárgyi feltételek biztosítása: A Százszorszép Bölcsőde, a Gyermek Átmeneti Otthona, valamint a Családok Átmeneti Otthona tárgyi feltételei megfelelnek a jogszabályi rendelkezéseknek. A Gyermek Átmeneti Otthona esetében a Szociális és Gyámügyi Osztály előírta az intézmény tisztasági festését, melyre 2015. évben sor került. Az ellenőrzésről készült jegyzőkönyv alapján a Családok Átmeneti Otthonába 1 db új nyomtató beszerzésére került sor. A gyermekjóléti szolgáltatás esetében az ellátottak számára nyitva álló egyéb helyiség tárgyi feltételei nem teljes mértékben felelnek meg a jogszabályi előírásoknak, a fenntartó Társulás a tagönkormányzatokkal folyamatosan keresi a tárgyi feltételek javításának lehetőségét.
- Személyi feltételek biztosítása: A Százszorszép Bölcsőde, a Gyermek Átmeneti Otthona esetében a létszámminimum normák biztosítása és a dolgozók képzése megfelel a szakmai jogszabály rendelkezéseinek. A Családok Átmeneti Otthona esetében a szakmai egység vezető szociális szakvizsgával nem rendelkezik, a vizsga megszerzése folyamatban van.
- Az intézményekben folyó szakmai munka biztosítása a gyermekjóléti szolgáltatás és a gyermekjóléti intézmények esetében megfelelt a jogszabályi rendelkezéseknek.

IV. Bűnmegelőzéssel kapcsolatos feladatok

A bűnelkövetésre leginkább ható tényezők közé a munkanélküliség okozta esélytelenség, az életszínvonal romlása, az alkohol-és drogfogyasztás, melyek mellé az utóbbi években a motiválatlan, deviáns, a társadalmi együttélési normáknak nem megfelelő magatartásformák kialakulása is felsorakozott.

A leginkább veszélyeztetett serdülő és fiatal-felnőttkorosztály többsége jelentős problémákkal küszködik. A konfliktusokkal, nem ritkán súlyos erőszakkal terhelt családi háttér, a szűkebb, tágabb környezet rossz szociális helyzete is jelentős teherként nehezedik a fiatalokra.

Salgótarján Megyei Jogú Város Közgyűlése 2011. szeptemberi ülésén fogadta el az Önkormányzat Közbiztonsági és Bűnmegelőzési koncepcióját a 2011-2015. évekre vonatkozóan. A koncepcióban a közbiztonság, az állampolgárok biztonságérzetének javítása érdekében kitűzött feladatok végrehajtása folyamatos és a rendelkezésre álló statisztikák szerint is eredményes volt. A Rendőrséggel kötött együttműködési megállapodás alapján rendszeressé váltak a közös járőrszolgálatok, a szervezett – döntően a megelőzést célzó – akciók a város közterületein és szórakozó helyein. A kísérleti jelleggel kialakított „városőrség” szolgálatellátása során egyértelműen erősítette a lakosság együttműködési készségét, a rendőrséggel közösen szervezett – főként a vagyonelleni bűncselekmények megelőzésében szerepet játszó – lakossági tájékoztatók felhívták a figyelmet az egyén bűnmegelőzésben betöltött szerepére.

Az „Összefogás az áldozatokért” elnevezésű projekt során életre hívták az Áldozatsegítő Szolgálatot a Nógrád Megyei Kormányhivatal Igazságügyi Szolgálat Áldozatsegítő Osztályán, amely már a Nógrád Megyei Kormányhivatal Gyámügyi és Igazságügyi Főosztálya Igazságügyi

Osztály szervezeti egységeként működik. Az osztályon a bűncselekmény vagy tulajdon elleni szabálysértés áldozatainak nyújtanak segítséget.

Az áldozatok számára felvilágosítást adnak büntetőeljárásbeli, illetve szabálysértési eljárásbeli jogaikról, az elérhető támogatásokról és az igénylés feltételeiről, az igénybe vehető egyéb ellátásokról, jogérvényesítési lehetőségekről, egyéb, áldozatsegítésben részt vevő szervezetek elérhetőségéről, az újabb áldozattá válás megelőzésének, elkerülésének lehetőségéről. A törvény alapján az alábbi szolgáltatásokat nyújtja: azonnali pénzügyi segély és áldozati státusz igazolása. Az Áldozatsegítő Szolgálat együttműködik a városi rendőrkapitányságokkal, a Nógrád Megyei Rendőr-főkapitánysággal, a NANE (Nők a Nőkért Együtt az Erőszak Ellen) mozgalommal.

A Salgótarjáni Rendőrkapitányság szerteágazó tevékenységet fejt ki a bűnmegelőzés terén, évek óta számos témában tartanak oktatást szakemberek bevonásával tanórák keretében az iskolákban.

Az általános iskolákban a tanulók részére rendszeresen bűnmegelőzési órákat tartanak, folyamatos a DADA oktatás, segítik a partfogó felügyelői tevékenységet, a Nógrád Megyei Kormányhivatal Gyámügyi és Igazságügyi Főosztályával naprakész kapcsolatban állnak.

V. Kábítószerügyi Egyeztető Fórum

2015. májusában újjáalakult Salgótarján Megyei Jogú Város Kábítószerügyi Egyeztető Fóruma. A KEF a „Nemzeti Drogellenes Stratégia 2013-2020” című dokumentummal összhangban végzi tanácsadó és egyeztető munkáját. Összehangolja a helyi szereplők tevékenységét, segít a helyi erőforrások mozgósításában, javaslatot tesz, ajánlásokat fogalmaz meg az esetleges párhuzamosságok elkerülése érdekében. Munkájának segítésére három munkacsoportot hozott létre: Kínálatcsökkentő Munkacsoport, Prevenációs Munkacsoport, Kezelés és Ellátás Munkacsoport.

A munkacsoportok 2015. évben az alábbi éves munkaterv szerinti feladatokat látták el:

1. A Prevenációs munkacsoport:

- Ifjúsági közösségi tér működtetése (HA-JÓ Gyermek- és Ifjúságsegítő Egyesület) A program vezetője valamint az egyéb szakemberek (mentáhygiénés segítő szakember, kortárssegítők és önkéntes segítő) biztosítják a program rendszerességét. A kiszámíthatóság a fiatalok számára stabilitást biztosít.
- Mentáhygiénés, életvezetési tanácsadás a Salgótarjáni Ifjúsági Tanácsadó Irodában.
- A SITI mint „új” közösségi tér bevonása a prevenációs munkafolyamatokba.

2. A kezelés- és ellátás munkacsoport

- Az alacsonyküszöbű speciális szolgáltatás keretében a pszicho-szociális támogatás, életviteli tanácsadást nyújtó programok szervezése.

3. Kínálatcsökkentő munkacsoport a szerhasználat visszaszorítása érdekében:

- A kábítószer fogyasztás, a bűnözés és a kapcsolódó jelenségek összefüggéseinek, tendenciáinak folyamatos elemzése, értékelése.
- A kábítószer, új pszichoaktív anyagok előállításának visszaszorítása, a kábítószer, új pszichoaktív anyagokkal történő kereskedelem csökkentése, a kábítószerrel és az új pszichoaktív anyagokkal kapcsolatos bűncselekmények visszaszorítása, az azzal kapcsolatos bűncselekmények hatékony felderítése.
- Rendőrség Biztonságra Nevelő Iskolai Programjainak (D.A.D.A., ELLEN-SZER) terjesztése, ismertetése.
- Igény szerint felvilágosító órák tartása az általános és középiskolákban.

- Bűnmegelőzési road show és a Városi Közlekedésbiztonsági Nap keretén belül információk eljuttatása a lakosság szélesebb rétegét megcélózva.

VI. Civil szervezetekkel való együttműködés

A gyermekjóléti és gyermekvédelmi feladatok ellátása a szakmai szereplők közötti együttműködést, az intézmények közötti koordinációt, megalapozott, tervszerű és széleskörű szakmai kapcsolatrendszer feltételez. E feladatok ellátása sok szakma képviselője számára kötelezettség, ugyanakkor eredményes munkát végezni csak a helyi társadalom, gyermekekért, fiatalokért felelősséget vállaló tagjainak összefogásával lehet.

Salgótarján Megyei Jogú Város Közgyűlése a 47/2015 (III. 26.) Öh sz határozatával elfogadta a város Civil Konceptióját, mely az önkormányzat és a civil szervezetek közötti együttműködés alapjait határozza meg.

A Magyar Vöröskereszt Nógrád Megyei Szervezete által fenntartott MENEDÉK Családok Átmeneti Otthona Salgótarján családi házas övezetében, Baglyasalján nyújt átmeneti elhelyezést hátrányos és halmozottan hátrányos helyzetű vagy otthonából menekülni kényszerült családoknak, szülőknek és gyermekeiknek. Az intézmény 1992-ben nyitotta meg kapuit, 2012-től – az átmeneti ellátás mellett - krízis ellátást is nyújtanak 4 férőhelyen bántalmazott anyák és gyermekeik számára, illetve 2 db kiléptető lakást is működtetnek.

Salgótarján Megyei Jogú Város Önkormányzata 2012-ben kötött ellátási szerződést a Magyar Vöröskereszt Nógrád Megyei Szervezetével, mely alapján 3 férőhelyen biztosítják folyamatosan az ellátást az Önkormányzat által beutalt anyák és gyermekeik részére.

A HA-JÓ Gyermek- és Ifjúságsegítő Egyesület a Bátki József Közösségi Házban működik. A fiatalok önkéntes módon keresik fel a közösségi teret, a legalapvetőbb tevékenységük a saját korosztályukkal való találkozás, beszélgetés, de főleg a különböző játék- és sporttevékenységek, a pingpong, darts, csocsó. A „játék” nagy összetartó erő, megmutathatják magukat, képességeiket, levezeti a napi feszültséget, így megtanulják kezelni „agressziójukat”. Ebben az alacsonyküszöbű térben biztonságban próbálhatják ki magukat, határaikat.

Alkalmazott módszerek segítették a hátrányokkal küzdő gyerekek személyiségfejlődését, önismeretük, önértékelésük erősödését, kommunikációjuk javulását, feszültségeik helyes levezetési módja változott, ennek következtében agressziójuk csökkent, ill. azokat jobban tudják kezelni.

A tanácsadások elősegítették a gyerekek szocializációját, a kortársi közösségükben zökkenőmentesebben tudnak együttműködni, életvezetési ismereteik gyarapodtak.

A salgótarjáni Zöldfa úti komplex telep-program azért jött létre, hogy a szegregált lakókörnyezetben élő, halmozottan hátrányos helyzetű, alacsony, illetve elavult iskolai végzettségű, szociális és anyagi gondokkal küzdő, roma és nem roma egyének és családok, illetve a település egésze számára nyújtson olyan szolgáltatásokat, amelyek segítik a hátrányos helyzetű emberek felzárkózását és a társadalomba, Salgótarján és a szűkebb lakókörnyezet – Zagyvapálfalva életébe történő integrációját.

A projekt időtartama 2015. november 30-ig szólt, de 2016. november 30-ig fenntartási kötelezettségünk van.

A Csillag Szolgáltatópont kezdettől fogva teret adott a helyi közösség különböző csoportjainak.

Az önvédelmi és a sporttevékenység területén is folyamatosan folyt a munka. Mentálhigiénés területen a védőnő foglalkozásai, előadásai, valamint a lelkesítő lelkiismeretes tevékenysége említhető.

A szabadidős programok gerincét a játszóház és a kézműves foglalkozások adták. A gyermekek szívesen jöttek, segítséget kaptak az ötleteik formába öntésében, ugyanakkor megtanultak alkalmazkodni az alkalmi közösség szabályaihoz.

A projekt sikere szempontjából a hagyományörzés területe kiemelten fontos volt, mivel a spontán helyi mikro közösségek kialakulását segítették elő, a projekt továbbvitele szempontjából ezeknek a kis közösségeknek van alapvető szerepe. A hagyományörző foglalkozások rendszeresek voltak a projekt zárásáig.

Klienseink gyermekeinél jól érzékelhető volt a rendszeresség az óvodába, iskolába járásban. Érzékelhető volt az iskolásoknál a tanulmányi eredmény javulása. Csökkent a hiányzások száma. A javuló tanulmányi eredmények igazolják a projekt munkájának eddigi sikerességét.

Elmondható, hogy a szolgáltatásokat egyre többen igénybe vették, javult a projekt megítélése a környéken élők körében, az iskolában, javultak a programba bevont iskoláskorú gyermekek/ fiatalok iskolai előrehaladási esélyei, tanulmányi eredményei és szabadidő eltöltési lehetőségei.

VII. A jövőre vonatkozó javaslatok, tervek a gyermekvédelem területén

Salgótarján Megyei Jogú Város Közgyűlése a 83/2016. (IV. 28.) Öh. sz. határozatával elfogadta Salgótarján Megyei Jogú Város Szociálpolitikai Koncepciója 2016-2020. c. dokumentumot. A koncepcióban fejlesztési irányként lett meghatározva többek között a hátrányos helyzetű gyermekek esélyeinek növelése, illetve a gyermekek korai fejlesztése. A fejlesztési célok megvalósításához kapcsolódó intézkedések között szerepelnek a Biztos Kezdet Gyerekházak kialakítása, a hátrányos helyzetű gyermekek iskolai előrehaladását segítő tanodák működtetése, illetve gyermekek átmeneti otthonának kialakítása Salgótarjánban.

VII/1. Biztos Kezdet Gyerekház

A Biztos Kezdet Gyerekház célja a szocio-kulturális hátrányokkal küzdő, elsősorban a hátrányos helyzetű, vagy halmozottan hátrányos helyzetű gyermekek egészséges fejlődésének biztosítását támogató, fejlődési lemaradását kompenzáló, a szülői kompetenciákat erősítő, a szülő és különösen az óvodáskort még el nem ért gyermek számára együttesen biztosított társadalmi felzárkózást segítő prevenció szolgáltatás biztosítása.

Az intézmény biztosítaná a gyermekek korai képesség gondozását, a korai fejlesztéshez kapcsolódó speciális szolgáltatásokat, valamint a szülői kompetenciák elsajátítására is lehetőséget nyújtana, és támogatást biztosítana a szülői munkavállalás elősegítéséhez.

VII/2. Tanoda

Tanoda-típusú programok több mint tíz éve működnek Magyarországon. A kezdetben civil szervezetek által életre hívott kezdeményezések a magyar közoktatás által „elhanyagolt” tanulói réteg, a halmozottan hátrányos helyzetű tanulók, támogatására jöttek létre. A tanodaprogram alapkoncepciójának kidolgozói szerint, e törvényi szabályozással összhangban, a tanodák hármas célt tűznek ki maguk elé. Egyrészt, megpróbálnak hozzájárulni tanulóik iskolai sikerességéhez – képességeik kibontakoztatása által, másrészt, megpróbálják csökkenteni a szociális hátrányokból

fakadó nehézségeiket, valamint segítik megőrizni az otthoni kultúra értékeit, azaz erősítik a programban résztvevő gyermekek kulturális identitását.

A hátrányos helyzetű tanulók felzárkózását elősegítő programok megvalósítását célzó tanoda projektekre egyházi és nonprofit szervezetek pályázhatnak.

A Zöldfa úti komplex telepprogram keretein belül az önkormányzat segítette a tanulók számára az iskolai felzárkóztatást, a korrepetálást, a tehetséggondozást egészen a pályázat befejezéséig, 2015. november 30-ig.

Jelenleg nincs működő tanoda a városban. Tudomásunk szerint az Uzho Jilo – Tiszta Szív Egyesület, a Nyitott Könyv Olvasókör Egyesület és a Mozgáskorlátozottak Egymást Segítők Egyesülete adott be újabb pályázatot tanodai program támogatására.

VII/3. Gyermekek átmeneti otthona kialakítása Salgótarjában

Az adatok tükrében az látható, hogy mind a Családok Átmeneti Otthona, mind a Gyermekek Átmeneti Otthona esetében egyre növekszik a salgótarjáni lakosú gondozottak gyermekek elhelyezésének száma, ezért is indokolt Salgótarjában megszervezni és biztosítani a két ellátás közül legalább az egyiket. Úgy gondoljuk, hogy szükséges lenne gyermekek átmeneti otthonának kialakítása Salgótarjában is, míg a zabari otthon családok átmeneti otthonává történő átalakítása után az Etesen működő családok átmeneti otthonával együtt segíthetné az átmenetileg krízishelyzetbe került családok elhelyezését.

A jegyzői, polgármesteri hatáskörbe tartozó gyermekjóléti feladatok ellátása 2015. évben is a vonatkozó jogszabályok szerint történt.

A gyermekvédelem területén dolgozó szakembereknek egyre több és sokrétűbb problémával kell, szembenézniük a mindennapi munkájuk során. A pályázati források bevonása elengedhetetlen ahhoz, hogy a területen előrelépés történjen, és fejlesztések valósuljanak meg.

A jövőbeni feladatként kitűzött célok megvalósítása pályázati források bevonásával lehetséges.

Salgótarján, 2016. május 05.

Fekete Zsolt
polgármester

TELEPÜLÉS NEVE: SALGÓTARJÁN								
c) Hátrányos és halmozottan hátrányos helyzetű gyermekek és nagykorúvá vált gyermekek adatai 2015. december 31-én								
Sor-szám	Megnevezés		Jogosultak/üggyel érintettek száma (fő)	Ebből (b oszlop adott sorhoz tartozó adata):				
				0-2 éves	3-5 éves	6-13 éves	14-17 éves	18 évesnél idősebb
	a	b	c	d	e	f	g	
01	Rendszeres gyermekvédelmi kedvezményben részesülő gyermekek és nagykorúvá vált gyermekek száma *		2157	199	311	957	486	204
02	Ebből (01-ből): hátrányos vagy halmozottan hátrányos helyzet megállapítása iránti kérelemmel érintett gyermekek és nagykorúvá vált gyermekek száma		1327	33	176	674	334	110
03	Ebből (02-ből)	Elutasított hátrányos vagy halmozottan hátrányos helyzet iránti kérelemmel érintett gyermekek és nagykorúvá vált gyermekek száma:	5	1	1	1	1	1
04		Folyamatban lévő ügyekkel érintett gyermekek száma	0	0	0	0	0	0
05		Megállapított hátrányos helyzetűek száma	350	6	46	171	86	41
06	Ebből (05-ből):	1. szülő(k), családba fogadó gyám alacsony iskolai végzettsége miatt	150	5	28	76	30	11
07		2. szülő(k), családbafogadó gyám alacsony foglalkoztatottsága miatt	148	0	13	69	44	22
08		3. elégtelen lakókörnyezet, illetve lakás	52	1	5	26	12	8
09	Ebből (02-ből)	Megállapított halmozottan hátrányos helyzetűek száma	972	26	129	502	247	68
10	Ebből (09-ből):	1. szülő(k), családba fogadó gyám alacsony iskolai végzettsége és a szülő(k), családba fogadó gyám alacsony foglalkoztatottsága miatt	522	11	46	272	150	43
11		2. szülő(k), családbafogadó gyám alacsony foglalkoztatottsága és elégtelen lakókörnyezet, illetve lakáskörülmények miatt	156	5	38	74	23	16
12		3. szülő(k), családba fogadó gyám alacsony iskolai végzettsége és elégtelen lakókörnyezet, illetve lakáskörülmények miatt	294	10	45	156	74	9
családok száma (db)								
13	Családok száma amelyekben a hátrányos helyzetű gyermekek élnek (05. sorban érintett gyermekek családainak száma)		208					
14	Családok száma amelyekben a halmozottan hátrányos helyzetű gyermekek élnek (09. sorban érintett gyermekek családainak száma) **		485					

* A 01. sor vonatkozásában a megadott adatszolgáltatási időpontban rendszeres gyermekvédelmi kedvezményben részesülők számát kell alapul venni.

** Nevelésbe vettek és utógondozói ellátásban részesülők nélkül! Csak a jegyző által megállapítást nyertek. A hátrányos helyzetűek nem tüntethetők fel.

*** Az életkori megoszlásnál az alábbiak szerint kell eljárni: pl. a 3-5 éves koruk között kell teitüntetni a a gyermeket a 3. életéveinek betöltésétől a 6. életéveinek betöltéséig