



Salgótarján Megyei Jogú Város
Főépítésze

Szám: 36094-1/2019

Javaslat

**a Tóstrand és környékét érintő településrendezési eszközök módosítását megelőző
környezeti vizsgálat szükségességéről és a partnerségi egyeztetés lezárásáról**

Tisztelt Közgyűlés!

Salgótarján Megyei Jogú Város Önkormányzatának Közgyűlése 130/2019.(VIII.15.) és 135/2019.(IX.12.) határozataival döntött a településrendezési eszközök, azaz a településszerkezeti terv és helyi építési szabályzat módosítása előkészítéséről.

A tervezett módosítás kezdeményezéséről tájékoztatást tartottunk a 2019. november 5-én megrendezett lakossági fórumon.

Az egyeztetést a településfejlesztési koncepcióról, az integrált településfejlesztési stratégiáról és a településrendezési eszközökről, valamint egyes településrendezési sajátos jogintézményekről szóló 314/3012. (XI. 8.) Korm. rendelet (továbbiakban: az Eljr.) 32. § (6) bekezdése c) pontja alapján tárgyalásos eljárásban folytatjuk le.

A módosítás témái:

M-6/1 jelű módosítás

Az északi városrészben található Camping út és környékét érintően (2411-2430, 2444/1 hrsz.), a Modern Városok Program keretén belül a Tóstrand Sport- és Rekreációs Központ kialakításhoz szükséges módosítások a következők:

1. Ütős sportok háza (legnagyobb magasság 12,5 m) és atlétikai pálya a 2424/1-3 hrsz.-ú ingatlanokon, az Lk lakóterület helyett Kre/1 különleges sportterület,
2. Konferencia- és oktatóközpont (legnagyobb magasság 17 m) hrsz. 2421,
3. Kemping hrsz. 2444/1, az építési hely igénye előkert nélkül,
4. Közterületi fejlesztés a Camping út mentén, parkolóhelyek kialakítása,
5. Futó- és kerékpáros pálya.

M-6/2 jelű módosítás

Módosítás 2445 hrsz.: Magánszemély részéről kezdeményezés érkezett a Gedöci u. 2/A szám alatti 2445 hrsz.-ú ingatlan átsorolására, amely jelenleg Vi intézményi területben van szabályozva. A kért kertvárosias lakóterületi átsorolás illeszkedik a szomszédos lakóingatlanokhoz és a Tóstrand projekthez.

Korrekción 2545 hrsz.: A 2545 hrsz.-ú ingatlan tervezett megosztásakor az út végére kerül a feltáró magánút végén lévő kocsiforduló.

Az államigazgatási szervek felé küldött, 2019. szeptember 26-ai keltezésű levelünkben adatszolgáltatást kértünk, mellékelve az előzetes véleményezési tervdokumentációt. Egyidejűleg kértük, hogy nyilatkozzanak a környezeti vizsgálat szükségességéről az egyes tervek, illetve programok környezeti vizsgálatáról szóló 2/2005. (I. 11.) Korm. rendelet 1. §-a alapján.

A partnerségi egyeztetés a 2019. november 5-én megtartott lakossági fórumon és a város honlapján közzétett társadalmi hirdetés útján történt meg.



Az előzetes tájékoztatási szakaszban beérkezett levelek tartalmát a határozati javaslat 1. melléklete ismerteti.

A 2019. november 5-i lakossági fórum prezentációját a határozati javaslat 1. függeléke tartalmazza.

Az Eljr. 42. § (2) bekezdése értelmében a végső szakmai véleményezési szakasz kezdeményezése előtt a polgármester ismerteti a képviselő-testülettel a beérkezett véleményeket, melyek alapján környezeti vizsgálat nem szükséges. A partnerségi egyeztetés során kifogásoló észrevétel nem érkezett.

A határozati javaslat a településrendezési terv módosítása partnerségi egyeztetés lezárására irányul.

Tisztelt Közgyűlés!

Kérem az előterjesztést megvitatni, és az alábbi határozati javaslatot elfogadni szíveskedjenek.

Határozati javaslat

1. Salgótarján Megyei Jogú Város Önkormányzatának Közgyűlése a településrendezési eszközök Tóstrand és környéke területét érintő módosítására irányuló partnerségi egyeztetési szakaszában beérkezett véleményeket, melyek szerint előzetes környezeti vizsgálat nem szükséges, valamint adatszolgáltatásokat az 1. melléklet szerint megismerte, azokat elfogadja.
2. Felkéri a polgármestert, hogy a határozatot, a településrendezési eszköz tervezetét a megalapozó vizsgálatot és alátámasztó javaslatot elektronikus adathordozón végső szakmai véleményezésre az állami főépítési hatáskörében eljáró Nógrád Megyei Kormányhivatalnak küldje meg.

Határidő: 2019. november 14.

Felelős: Fekete Zsolt polgármester

Salgótarján, 2019. november 11.


Angyalné Wilwerger Józsa
városi főépítész

**Az előzetes adatszolgáltatási szakaszban beérkezett vélemények ismertetése
a településrendezési eszközök módosítása során a Tóstrand és környéke területét
érintően**

1. Az állami főépítési hatáskörében eljáró Nógrád Megyei Kormányhivatal NO/AF/82-2/2019. számú levele:

„Salgótarján Megyei Jogú Város településrendezési eszközeinek a módosításához kapcsolódóan az egyes tervek, illetve programok környezeti vizsgálatáról szóló 2/2005. (I. 11.) Kormányrendelet (továbbiakban: R.) 1. § (3) bekezdése és 2. számú melléklete, valamint 4. §-a értelmében a **környezeti vizsgálat** szükségességére vonatkozó vélemény kérésére irányuló levelére válaszolva a Nógrád Megyei Kormányhivatal állami főépítési hatáskörében eljárva az alábbi **nyilatkozatot** teszi:

A településrendezési eszközök tervezett módosításából adódó várható környezeti hatások mértéke az épített környezet védelme szempontjából a megküldött tájékoztatásban foglaltakat figyelembe véve várhatóan nem lesz olyan jelentős, ami környezeti vizsgálat lefolytatását szükségessé tenné. Egyéb környezeti hatások tekintetében meghatározó lehet a környezet- és természetvédelmi, valamint az örökségvédelmi szervek nyilatkozatai.

A településfejlesztési koncepcióról, az integrált településfejlesztési stratégiáról és a településrendezési eszközökről, valamint egyes településrendezési sajátos jogintézményekről szóló 314/2012. (XI. 8.) Korm. rendelet szerint az egyeztetési eljárásra összeállított dokumentáció tartalmi része a 3. melléklet szerinti környezetalakítási javaslat alátámasztó munkarész, melynek elkészítése (aktualizálása) kötelező.

A Kormányhivatal felhívja a figyelmét a R. 5. § (3) bekezdésében foglaltakra, mely szerint a tárgyi eljárás lefolytatása után önkormányzati döntést (határozatot) kell hozni a környezeti vizsgálat szükségességéről vagy annak elvetéséről.

Amennyiben más szervek véleménye alapján a környezeti vizsgálat készítése mellett döntenek, úgy a R. 7. § (1) bekezdésében foglaltak szerint a környezeti értékelés konkrét tartalmának és részletezettségének **megállapításhoz** - az épített környezet védelme szempontjából - a Kormányhivatal a következő tájékoztatást adja:

- A R. 4. sz. mellékletében foglalt általános követelmények tartalmazzák azokat az elemzési szempontokat, melyeket figyelembe kell venni a vizsgálat kidolgozása során.
- A 3.6.1.1 pont előírja, hogy a vizsgálatnak tartalmaznia kell a program megvalósulása esetén a környezetet érő hatások, környezeti követelmények előrejelzését, a környezeti elemekre nézve, különös tekintettel az épített környezetre és annak részeként az épített és régészeti örökségre.
- Az így elkészített a környezeti értékelést tartalmazó dokumentációt a R. 8. § értelmében a településrendezési tervvel együtt kell véleményeztetni.
- Abban az esetben, ha környezeti vizsgálat készítését az önkormányzat nem tartja szükségesnek, úgy az ettől eltérő vélemény(ek) esetén a R. 5. § (1) értelmében az indokok tisztázása érdekében megbeszélést kell tartani!

A Kormányhivatal felhívja a figyelmét arra, hogy a R. 5. § (2) és (3) bekezdéseiben foglaltak szerint a „kidolgozót,” tehát ebben az esetben az önkormányzatot – a nyilvánosság irányába is – teljes körű (a környezet védelméért felelős szervek véleményétől eltérő döntés esetén az eltérés tényét és a döntés indokait is tartalmazó) tájékoztatási kötelezettség terheli.

Ennek megfelelően a döntést (azaz önkormányzati határozatot) és annak indokolását a Kormányhivatalnak is meg kell küldeni a településrendezési eszközök módosítására vonatkozó, 314/2012. (XI. 8.) Korm. rendelet 40. § szerinti végső szakmai véleményezési szakaszban.

Egyben tájékoztatom, hogy a településfejlesztési koncepcióról, az integrált településfejlesztési stratégiáról és a településrendezési eszközökről, valamint egyes településrendezési sajátos

jogintézményekről szóló 314/2013. (XI.8.) Korm. rendelet 9. melléklete alapján az állami főépítési hatáskörben eljáró Nógrád Megyei Kormányhivatal nem adatszolgáltató.”

2.A Nógrád Megyei Kormányhivatal környezetvédelmi és természetvédelmi hatáskörében eljáró Salgótarjáni Járási Hivatala NO-05/KVO/1142-2/2019. számú levele szerint:

„A tervmódosításban szereplő ingatlanok *Magyarország és egyes kiemelt térségeinek területrendezési tervéről* szóló 2018. évi CXXXIX. törvény (a továbbiakban: 2018. évi CXXXIX. tv.) meghatározott országos ökológiai hálózat magterület, pufferterület, ökológiai folyosó övezetével nem érintettek.

Az M-6/1 tervezési terület érintett a 2018. évi CXXXIX. tv. által kijelölt tájképvédelmi szempontból kiemelten kezelendő területével.

Az érintett területek országos jelentőségű védett természeti területet és *az európai közösségi jelentőségű természetvédelmi rendeltetésű területekkel érintett földrészeletről* szóló 14/2010. (V. 11.)

KvVM rendelet által meghatározott Natura 2000 hálózat területét nem érintik.

A barlangok felszíni védőövezetének kijelöléséről szóló 16/2009. (X. 8.) KvVM rendelet által megállapított barlang felszíni védőövezetét nem érintik a módosítási területek.

Az egyes tervek, illetve programok környezeti vizsgálatáról szóló 2/2005. (I. 11.) Korm. rendelet [a továbbiakban: 2/2005. (I. 11.) Korm. rendelet] 3. bekezdés a) pontja alapján várható környezeti hatásuk jelentőségének eseti meghatározása alapján dönthető el a környezeti vizsgálat szükségessége a település egy részére készülő szabályozási tervnél, illetve helyi építési szabályzatnál, továbbá olyan más, a (2) bekezdés b) pontjába tartozó tervnél, illetve programnál, amely helyi szinten kis terület használatát határozza meg.

A Járási Hivatal az eljárás további szakaszaiban részt kíván venni.

A 314/2012. (XI. 8.) Korm. rendelet 9. melléklet 4. pontjában foglalt felszíni vízminőségvédelmi területek és felszíni szennyezésre fokozottan érzékeny területek vonatkozásában a Járási Hivatal nem rendelkezik adatbázissal, ezen területek esetén az adatszolgáltatás a vízvédelmi hatóság illetékessége.

A 71/2015. (III. 30.) Korm. rendelet 24. §-a és 37. §-a, valamint az 1. sz. mellékletének II. fejezet 3. pontja alapján a település területén a Bükki Nemzeti Park Igazgatóság (a továbbiakban: Igazgatóság) a természetvédelmi kezeléséért felelős szerv. A védett fajok előfordulására vonatkozó legfrissebb adatokkal az Igazgatóság rendelkezik.

A nyilvántartott egyedi tájértékek elhelyezkedése és az azokkal kapcsolatos alapinformációk a <http://tajterktar.hu> weboldalon tekinthetők meg.”

3.A Bükki Nemzeti Park Igazgatóság 569/11/2019. számú levele az I. pontban a módosítás területeit, témáit sorolja fel. A továbbiakban a következőket idézzük:

„II. Szakmai vélemény

A) településrendezési terv módosítási javaslataira vonatkozóan:

A kijelölt tervezési területek országos jelentőségű védett természeti terület, Natura 2000 közösségi jelentőségű terület, az országos ökológiai hálózat övezetei által nem érintettek. Az adott területeken egyedi tájérték, a törvény erejénél fogva védelem alatt álló természeti érték, természeti terület és természeti emlék jelenlétéről és védett biológiai értékekről nincs tudomásunk.

Az M-6/1 tervezési terület tájképvédelmi szempontból kiemelten kezelendő területek övezete által érintett.

A területrendezési tervek készítésének és alkalmazásának kiegészítő szabályozásáról szóló 9/2019. (VI. 14.) MvM rendelet 4. § fogalmaz meg előírásokat a tájképvédelmi terület övezetével kapcsolatban.

Kérjük a Nógrád Megyei Területrendezési Tervéről szóló Nógrád Megyei Önkormányzat Közgyűlésének 29/2005. (XII. 1.) számú rendelete egyes övezeteire vonatkozó előírásokat a terv készítése során figyelembe venni.

A területekre tervezett területfelhasználás- és övezeti változtatásokkal, a helyi építési szabályzat előírásainak módosításaival szemben táj- és természetvédelmi szempontból nem emelünk kifogást.

B) Az alátámasztó munkarészekre vonatkozóan:

– Biológiai aktivitásérték számítás készítésére a biológiai aktivitásérték számításáról szóló 9/2007. (IV.3.) ÖTM rendelet alapján nem volt szükség. Új beépítésre szánt terület kijelölését nem tervezik.

– Az egyes tervek, illetve programok környezeti vizsgálatáról szóló 2/2005. (I. 11.) Korm. rendelet 1. § (3) bekezdése alapján környezeti értékelés készítése nem szükséges.

A települést érintő további módosítási szándékokra vonatkozó megkeresések esetén, lehetőség szerint a változtatásokat tartalmazó tervdokumentációkat shp. vagy dxf. Kiterjesztésű fájlként is szíveskedjenek elküldeni.

A 314/2012. (XI. 8.) Korm. rendelet 43. § (2) bekezdése értelmében az elfogadott településrendezési tervet szíveskedjenek igazgatóságunk részére megküldeni. Amennyiben lehetséges, kérjük, hogy a részünkre megküldött tervdokumentáció tartalmazza a helyi építési szabályzat módosítása esetén az egységes szerkezetbe foglalt helyi építési szabályzatot, valamint a vonatkozó módosított településrendezési eszközöket is.”

4.A Közép-Duna-Völgyi Vízügyi Igazgatóság 00828-0033/2019 számú levelének tartalma:

A megküldött dokumentum szerint a TRE módosítás VIZIG vagyongazdálkodású kisvízfolyást nem érint, a módosítás ellen vízrendezési szempontból kifogást nem emelünk.

A tervezési terület érinti a Tarján-patakot, mely az adott szakaszon nyilvántartásunk szerint önkormányzati tulajdonú. Amennyiben a tervezett beruházások érintik a Tarján-patak medrét vagy annak fenntartó sávját (partéltől merőlegesen mért 3,0-3, m távolság), a tulajdonostól hozzájárulást kell kérni.

A módosítandó terület belvízzel nem veszélyeztetett, nagyvízi mederrel nem érintett. A tárgyi terület vízrajzi létesítményt nem érint.

Salgótarján közigazgatási területe érinti a Tarján-patak (Zagyva-vízgyűjtő) (AEQ037) „Magyarország felülvizsgált, 2015. évi vízgyűjtő-gazdálkodási” tervéről szóló 1155/2016. (III.31.) Korm. határozat által elfogadott vízgyűjtő-gazdálkodási tervben (VGT) kijelölt felszíni víztestet, ezért az itt tervezett beavatkozásoknak összhangban kell lenniük a VGT-ben szereplő, erre a víztestre vonatkozó intézkedési tervekkel, melyek az Európai Unió Víz Keretirányelvében (2000/60/EK) megfogalmazott célkitűzések elérését teszik lehetővé.

5.A Nógrád Megyei Katasztrófavédelmi Igazgatóság 36200/804-6/2019.ált. számú levele szerint:

„A településrendezési eszközök módosítása során az alábbi jogszabályi előírásokat szükséges figyelembe venni:

Új beépítési területek kijelölése esetén az érintett területeken történő tervezés során a jövőben megvalósuló építmények, épületek tekintetében az Országos Tűzvédelmi Szabályzatról szóló 54/2014. (XII.5.) BM rendelet (a továbbiakban: OTSZ) előírásait kell alapul venni azok elhelyezkedésére, alapterületi nagyságára, közmű ellátottságára, stb. vonatkozóan.

A tűzoltói beavatkozás hatékonysága céljából biztosítani kell az épületek, építmények akadálytalan megközelítését tűzoltó gépjárművel.

A tűzoltási felvonulási területet és útvonalat az OTSZ 65-70. §-ban foglaltak szerint kell biztosítani.

A tűz elleni védekezésről, a műszaki mentésről és a tűzoltóságról szóló 1996. évi XXXI. törvény 29. § (1) alapján „a településen az oltóvíznyerési lehetőségek biztosítása az önkormányzat feladata.” Azokon a területeken, ahol az eredetihez képest megnövelt beépítés válik lehetővé, az oltóvíz igény biztosíthatóságát a telkek beépítésekor kiemelten vizsgálni kell. Amennyiben a tervezéssel érintett területen a vízellátást illetően közműhálózat fejlesztés, bővítés történik, figyelembe kell venni, hogy a mértékadó tűzszakaszhoz szükséges oltóvíz

mennyiséget az OTSZ 71-73. §-ban meghatározottak szerint minden körülmények között biztosítani szükséges.

A közterületen elhelyezett tűzcsapok feleljenek meg az OTSZ 74-78. §-ban foglalt követelményeknek.

A tűz áttérjedésének korlátozására, a tűzoltó egységek beavatkozási lehetőségének biztosítására, az épületből menekülő, menekítendő személyek megfelelő, biztonságos helyre történő eltávozásának, eltávolításának biztosítására a tárolási egységek, valamint az építmények között az OTSZ 18. §-nak rendelkezései szerint tűztávolságot kell biztosítani.

A bel- és külterületeken az esetlegesen hirtelen lezúduló, nagy mennyiségű csapadékvíz elvezetéséről a károk megelőzése érdekében szükséges gondoskodni.

Az egyes tervek, illetve programok környezeti vizsgálatáról szóló 2/2005. (I. 11.) Korm. rendelet 4. § (2) bekezdése és a 3. mellékletben kapott jogköröm alapján hatóságom, mint a környezet védelméért felelős közigazgatási szerv, a súlyos ipari balesetek megelőzésére kiterjedően jogosult és köteles szakmai véleményt kialakítani.

A megküldött dokumentációt áttanulmányoztam és megállapítottam, hogy hatóságom hatáskörébe tartozó szakterületet illetően jelentős környezeti hatás nem várható. A módosítással érintett területek elhelyezkedését, illetve a módosítások tárgyát figyelembe véve környezeti vizsgálat elkészítését nem tartom szükségesnek, a dokumentációhoz kapcsolódóan észrevételem nincs.”

6.A népegészségügyi hatáskörében eljáró Nógrád Megyei Kormányhivatal NO/NEF/00168-11/2019. levele szerint: „Salgótarján településrendezési eszközeinek M-6 jelű módosítása (M-6/1 jelű módosítás: 2411-2430 valamint 2444/1 hrsz.-ú területet érintő, a Tóstrandí Rekreációs Központ kialakításához szükséges módosítások; M-6/2 jelű módosítás: Salgótarján, Gedőci u. 2/A. szám alatti 2445 hrsz.-ú ingatlan építési övezetének átsorolása) közegészségügyi érdeket nem sért, környezeti vizsgálat lefolytatását nem tartjuk szükségesnek.”

7.A Nógrád Megyei Kormányhivatal közlekedési hatósági hatáskörében eljáró Salgótarjáni Járási Hivatala NO-05/KF/UO/00250-2/2019. számú levele szerint:

„A tárgyi ügyben az előzetes adatszolgáltatásról az alábbiak szerint adom meg a tájékoztatást:

- A Korm. rendelet (314/2012. (XI. 8.) Korm. rendelet) 9. Melléklete 15. sora „C” oszlopában a közlekedési szakterület tekintetében adatszolgáltatási témakör nem szerepel.
- A Hatóság a tárgyi témakörhöz kapcsolódóan nyilvántartást nem vezet, adatokkal, illetve ágazati elhatározásokról információval nem rendelkezik.
- Az egyes tervek, illetve programok környezeti vizsgálatáról szóló 2/2005. (I. 11.) Korm. rendelet 3. számú mellékletében a környezet védelméért felelős szervek között nem szerepel a Hatóság. Ezáltal véleményezési jogosultságunk nincs.

A Településfejlesztési eszközök tartalmi követelményeivel kapcsolatos tájékoztatás:

- A településfejlesztési koncepció és településrendezési eszközök tartalmi elemei feleljenek meg az ÚTÜGYI MŰSZAKI ELŐÍRÁS ÚT 2-1.218:2013 sz. „A településrendezési tervek közötti közlekedési munkarészei tartalmi követelményei”-nek.
- A településszerkezeti terv közlekedési munkarészéhez el kell készíteni a Korm. rendelet 1. melléklet szerinti megalapozó vizsgálatot és a 3. melléklet szerinti alátámasztó javaslatot. Műszaki Engedélyezési és Fogyasztóvédelmi Főosztály Ütügyi Osztály Cím: H-3100 Salgótarján, Karancs út 54. – Levelezési cím: H-3101 Salgótarján, Pf.: 147 Telefon: (+ 36) 32 521 291 Fax: (+ 36) 32 521 290 E-mail: utugy@nograd.gov.hu
- A települési közlekedési hálózat közép-, illetve hosszútávú fejlesztésének tervezésekor a közúti közlekedésről szóló 1988. évi I. törvény 10. § és 11. §-a szerinti irányelveket kell alkalmazni.
- A fejlesztés tervezésénél figyelembe kell venni az országos közúthálózat távlati szerkezetét, melyhez szervesen kell, hogy kapcsolódjon a helyi hálózat.

- A Településfejlesztési Konceptió és Integrált Településfejlesztési Stratégia programban megfogalmazott stratégiának megfelelő hálózati nyomvonalak tervezésekor a Közutak Tervezési Szabályzatának előírásait be kell tartani.
- Új közlekedési terület kialakítása esetén közút céljára biztosítani kell az országos településrendezési és építési követelményekről szóló 253/1997. (XII. 20.) Korm. rendelet 26. § (2) bekezdésében meghatározott szélességű építési területet. A rendeletben meghatározott szélességet földutakra is értelmezni kell, mert az utak építésének, forgalomba helyezésének és megszüntetésének engedélyezéséről szóló 93/2012. (V. 10.) Korm. rendelet a földutak kialakítását, építését is engedélyhez köti.
- A közlekedési javaslat részeként a település meglévő úthálózatát, továbbá az új tervezésű utakat forgalmi vizsgálat alapján a hálózatban betöltött szerepük, az igénybe vehető terület szélessége figyelembe vételével osztályba kell sorolni. Az osztályba sorolásnál az ÚT-2-1.201. útügyi műszaki előírás, továbbá a közutak igazgatásáról szóló 19/1994 (V. 31.) KHVM rendelet előírásait kell figyelembe venni.
- A tervezés során nagy figyelmet kell fordítani arra, hogy a javasolt úthálózat és a hozzá tartozó keresztmetszeti kialakítások megvalósíthatók legyenek. Ez azért rendkívül fontos, mert a közutak részletes (engedélyezési és kiviteli) terveit a településrendezési tervvel összhangban kell elkészíteni.
- Az utak és csomópontok helyigényét a távlati forgalmi igények alapján kell meghatározni, figyelembe véve az út osztályba sorolásából adódó keresztmetszeti elemek elhelyezhetőségét. A keresztmetszeti kialakításnál nagy figyelmet kell fordítani a csapadékvíz elvezetésre, továbbá a domborzati viszonyokat is figyelembe kell venni.
- A közúti közlekedésről szóló 1988. évi I. Törvény 42/A. § (1) bekezdése meghatározza, hogy milyen esetekben szükséges a közút kezelőjének a hozzájárulása. Amennyiben a településrendezési eszközök módosítása országos közutat is érint, az út kezelőjének a véleményét is be kell szerezni és figyelembe kell venni.
- A „motorizáció” elmúlt időszakban bekövetkezett, illetve bekövetkező változásai új feladatok elé állítják a közlekedési hálózat üzemeltetőket, nevezetesen problémaként jelentkezhet a „nyugvó forgalom” elhelyezése, ezért hosszú távon foglalkozni kell a megnövekedő parkolási igényekkel.
- A településtervezési közlekedési szakterület az építésügyi és az építésüggyel összefüggő szakmagyakorlási tevékenységekről szóló 266/2013. (VII. 11.) Korm. rendelet 3. § szerint engedélyhez kötött szakmagyakorlási tevékenység, csak a névjegyzéket vezető szerv engedélyével folytatható. A településrendezési terv közlekedési munkarészét csak ilyen jogosultsággal rendelkező tervező tervezheti.”

8.A Nógrád Megyei Kormányhivatal örökségvédelmi hatáskörében eljáró Salgótarjáni Járási Hivatala NO-05/EOVO/843-2/2019 számú levelében örökségvédelmi adatszolgáltatást ad, a következők szerint:

„Általános régészeti védettség: Salgótarján 08/6, 2411, 2423, 2424, 2425, 2426/4, 2426/5, 2426/7, 2434, 2439, 2440, 2441 hrsz. földrészletek.

Egyedileg védett régészeti lelőhely, műemlék, nyilvántartott műemléki érték és műemléki környezet, valamint világörökségi és várományos terület nincs a területen.

Hivatal tájékoztatja Polgármester Urat, hogy örökségvédelmi hatástanulmányt kell készíteni, ha a rendezés alá vont területre nincs örökségvédelmi hatástanulmány, vagy van, de az tíz évnél régebbi – *a kulturális örökség védelméről* szóló 2001. évi LXIV. tv. (továbbiakban: Kötv.) 85. § (1) bekezdése szerint.

Az újonnan beépítésre szánt területnek kijelölt terület esetén terepbejárást kell végezni a hatástanulmány elkészítéséhez, ahogy Kr. 14. melléklet 1.2. pontjában olvasható.

Az örökségi elemek tekintetében Kötv. 9. és 40/A szakasza alapján biztosítani kell azok fenntartható használatát és megőrzését.”

9. Az ingatlanügyi hatáskörében eljáró Nógrád Megyei Kormányhivatal 10.095-2/2019. számú véleményében megállapította, hogy az M-6 jelű módosítás nem érint termőföldet, így a tervezett módosítások ellen észrevételt és kifogást nem tesz.

Felhívja a figyelmet, hogy a földmérési és térképészeti tevékenységről szóló 2012. évi XLVI. törvény (a továbbiakban: Fttv.) 8. §-a előírja az állami térképi adatbázisok kötelező használatát. E szerint a helyi önkormányzatok feladatainak ellátásához szükséges tevékenység térképi megalapozásához az állami ingatlan-nyilvántartási térképi adatbázist kötelező alkalmazni.

10. A Heves Megyei Kormányhivatal erdészeti hatáskörében eljáró Egri Járási Hivatala HE-02/ERDO/6354-2/2019 számú levele szerint: „a külterületre vonatkozó erdészeti térképállományok az alábbi linkekről tölthetők le a további tervezési munkákhoz.

Kiváló termőhelyi adottságú erdők AutoCAD dxf és ESRI Shape állományai http://erdoterkep.nebih.gov.hu/tarhely/kiverdo/2017/kivalo_erdo_2017_NOGRAD_MEGYE.zip

Elsődleges rendeltetés szerint összevont erdőrészletek Esri Shape állományai

http://erdoterkep.nebih.gov.hu/tarhely/rendeltetes/2017/rendeltetes_2017_NOGRAD_MEGYE.zip

Tájékoztatom, hogy ha a településrendezési terv módosításával összefüggésben fakivágás vagy erdőterület igénybevétele válik szükségessé, akkor erdőterület igénybevétele esetén azt előzetesen az erdőről és az erdő védelméről szóló 2009. évi XXXVII. törvény (Evt.) 77-80. §-ai, valamint a 153/2009. (XI. 13.) FVM rendelet 54-59. §-ai szerint engedélyeztetni, fásításból történő fakitermelés esetén pedig a 153/2009. (XI. 13.) FVM rendelet 45. §-a szerint az erdészeti hatóságnak be kell jelenteni, a fakitermelés csak előzetes bejelentés alapján végezhető.”

11. A Nemzeti Média- és Hírközlési Hatóság Hivatala CM/25143-2/2019. számú előzetes tájékoztató levelében ismertette, hogy a hatósági nyilvántartásba bejegyzett elektronikus hírközlési szolgáltatókról és szolgáltatásokról a Hatóság internetes honlapján: www.nmhh.hu a teljes körű nyilvántartás megtalálható. Továbbiakban részletezte az elektronikus hírközlési építmények, postai létesítmények, vezeték elhelyezések, infrastruktúra terén betartandó jogszabályi előírásokat.

A Hatóság kéri, hogy az elektronikus hírközlési építmények elhelyezését taglaló munkarész elkészítése során vegyék figyelembe az elektronikus hírközlési építmények elhelyezéséről és az elektronikus hírközlési építményekkel kapcsolatos hatósági eljárásokról szóló 14/2013. IX.25.) NMHH rendelet 18. f), g) pontjában, valamint 4. mellékletében foglaltakat.

Felhívta a figyelmet, hogy „a „Módszertani útmutató a településfejlesztési koncepció, az integrált településfejlesztési stratégia és a településrendezési eszközök készítésével és módosításával összefüggő elektronikus hírközlési szakági munkarészek készítéséhez” című dokumentum a Hatóság és a Magyar Mérnöki Kamara honlapján is hozzáférhető. A hesz@telekom.hu, hesz@telenor.hu, hesz@invitel.co.hu címre küldött e-mailre a szolgáltatók tájékoztatást adnak fejlesztési terveikről.

Tájékoztatása szerint: „Folyamatban van a „Digitális Nemzeti Fejlesztési Program” megvalósítása, melyhez kapcsolódó beruházások, fejlesztések megvalósításának biztosítása befolyásolhatja településrendezési eszközök készítését, módosításait is.”

12. A bányafelügyeleti hatáskörében eljáró Pest Megyei Kormányhivatal PE/V/3174-2/2019 számú levele: „A Bányafelügyelet nyilvántartása alapján a következő **adatszolgáltatást** tudja nyújtani az M-6/1 és az M-6/2 jelű módosításokkal érintett területek vonatkozásában:

Az Országos Felszínmozgás Kataszterben egy nyilvántartott felszínmozgás-veszélyes terület van a módosítandó területen, illetve annak közelében. A Földmérő és Talajvizsgáló Vállalat

által 1980-ban készített leírást és térképet a *Camping feletti út menti részsín* történt suvadásról a Bányafelügyelet tájékoztatásul mellékelten megküldi.

A nyilvántartott felszínmozgásos területek a Magyar Bányászati és Földtani Szolgálat honlapján (www.mbfisz.gov.hu) az *Országos Felszínmozgás Kataszterben* található: *Hatósági ügyfeleknek / Hatósági ügyek / Nyilvántartások / Országos Felszínmozgás Kataszter*: <https://mbfisz.gov.hu/hatosagi-ugyek/nyilvantartasok/orszagos-felszinmozgas-kataszter>

A Bányafelügyelet szakterületét érintően nem tartja szükségesnek környezeti vizsgálat készítését.

13.Nógrád Megye Önkormányzata 606-2/2019 számú levele szerint: Salgótarján településrendezési eszközeinek módosítása a Nógrád Megyei Önkormányzat Közgyűlésének 42/2011. (XI.22.) számú önkormányzati rendeletével módosított Nógrád Megye Területrendezési Tervéről szóló 29/2005. (XII.01.) számú rendelete (a továbbiakban NMTrT), továbbá 122/2011. (XI.22.) Kgy. határozatával megállapított szabályozási ajánlásokkal összhangban történhet. A hivatkozott dokumentum Nógrád Megye Önkormányzata honlapján (www.nograd.hu) a „területrendezés” menüpont alatt megtekinthető.

Tájékoztatjuk, hogy az NMTrT módosítása a megye fejlesztési elképzeléseinek biztosítása, valamint a Magyarország és egyes kiemelt térségei területrendezési tervéről szóló 2018. évi CXXXIX. törvény (a továbbiakban: TrTv) és a területrendezési tervek készítésének és alkalmazásának kiegészítő szabályozásáról szóló 9/2019. (VI: 14.) MvM rendelet (a továbbiakban: MvM rendelet) előírásaival összhangba hozása végett folyamatban van. A településrendezési eszközök készítése során az NMTrT jelzett jogszabályokkal való összhangba hozataláig alkalmazandó átmeneti rendelkezéseket a TrTv 91. § (1) bekezdése szerint szükséges figyelembe venni.

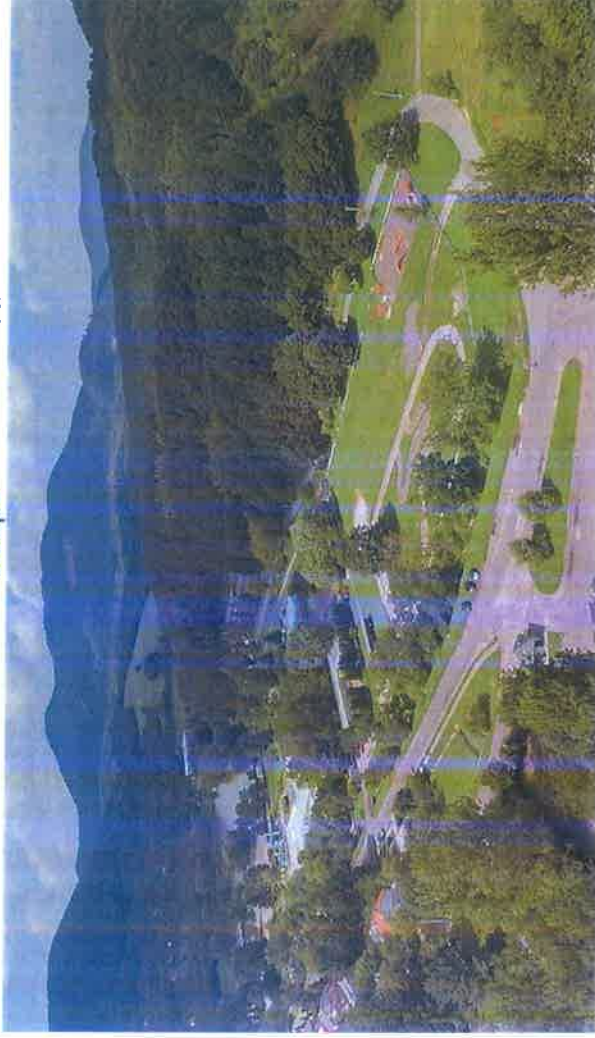
A TrTv 19. § (3) bekezdése alapján a hatályos NMTrT-ben alkalmazott megyei övezetek közül a földtani veszélyforrás övezete érinti Salgótarján közigazgatási területét. A terület pontos lehatárolása az MvM rendelet 11. § (1) bekezdése alapján a településrendezési eszközökben történik.

A Kormányrendelet (314/2012. Korm.rendelet) 4. sz. melléklet 5. pontja alapján kérjük a településrendezési eszközök módosítására vonatkozó véleményezési dokumentációban, a településszerkezeti terv részeként az NMTrT-vel való összhang igazolását. Véleményünk kialakításához szükséges a településszerkezeti terv hatályos és tervezett tervlapjainak bemutatása.

A Kvr ((2/2002. Korm.rendelet) 4. § (2) bekezdése és a 3. számú melléklete alapján a környezeti hatás jelentőségének eldöntése tekintetében Nógrád Megye Önkormányzata nem véleményező szerv.

2019. november 5. Tóstrand és környéke településrendezés módosítás partnerségi egyeztetése

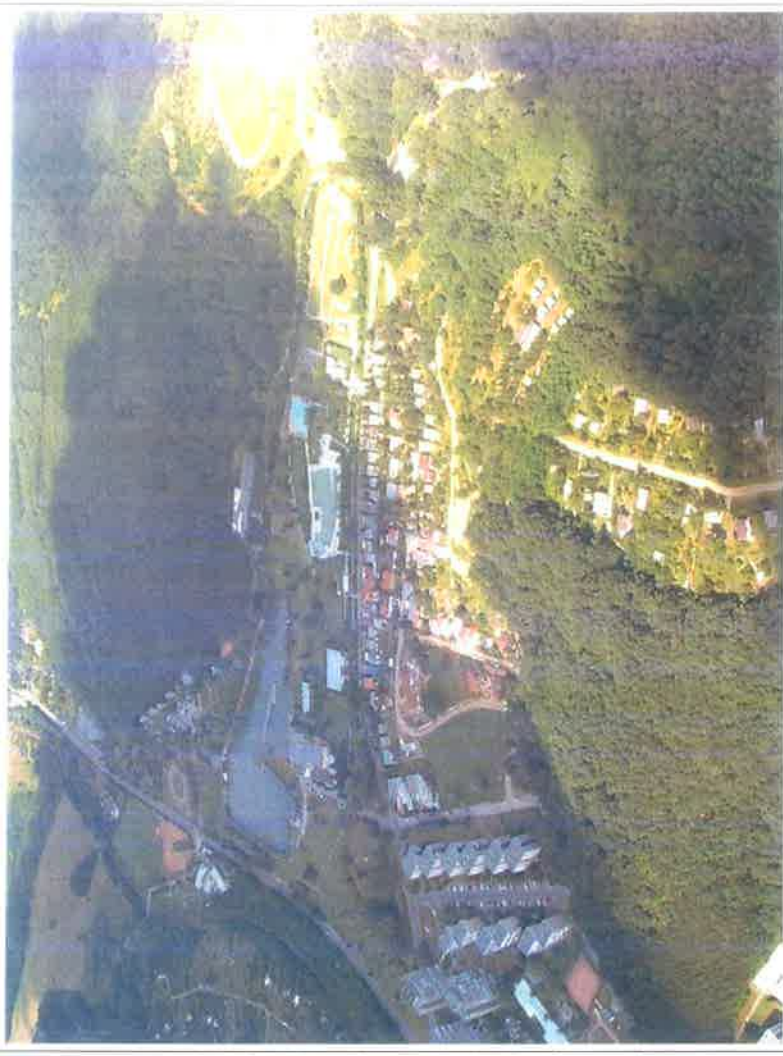
A 1388/2017. (VI. 27.) Korm. határozat 4. b) pontjában írja elő Salgótarján Megyei Jogú Város területére a Modern Városok Program keretében megvalósuló területfejlesztés részeként az új városi sport- és rekreációs központ létesítését.



M1:

Modern Város – Tóstrand Sport- és Rekreációs Központ

M2: [Gedőci u.2445, 2545/6 hrsz.](#)



Légifotó 2004. Márton L.

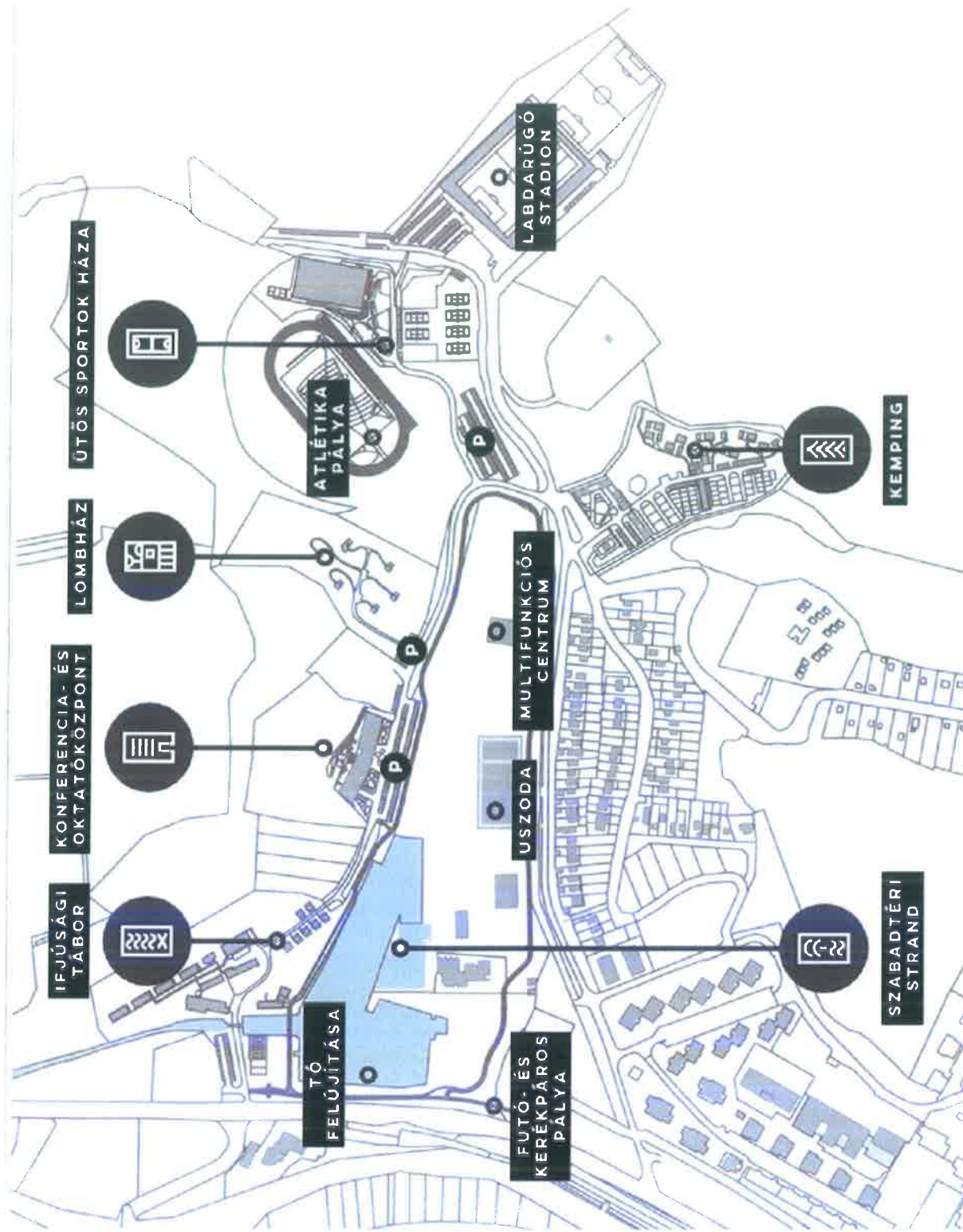


Légifotók 2019

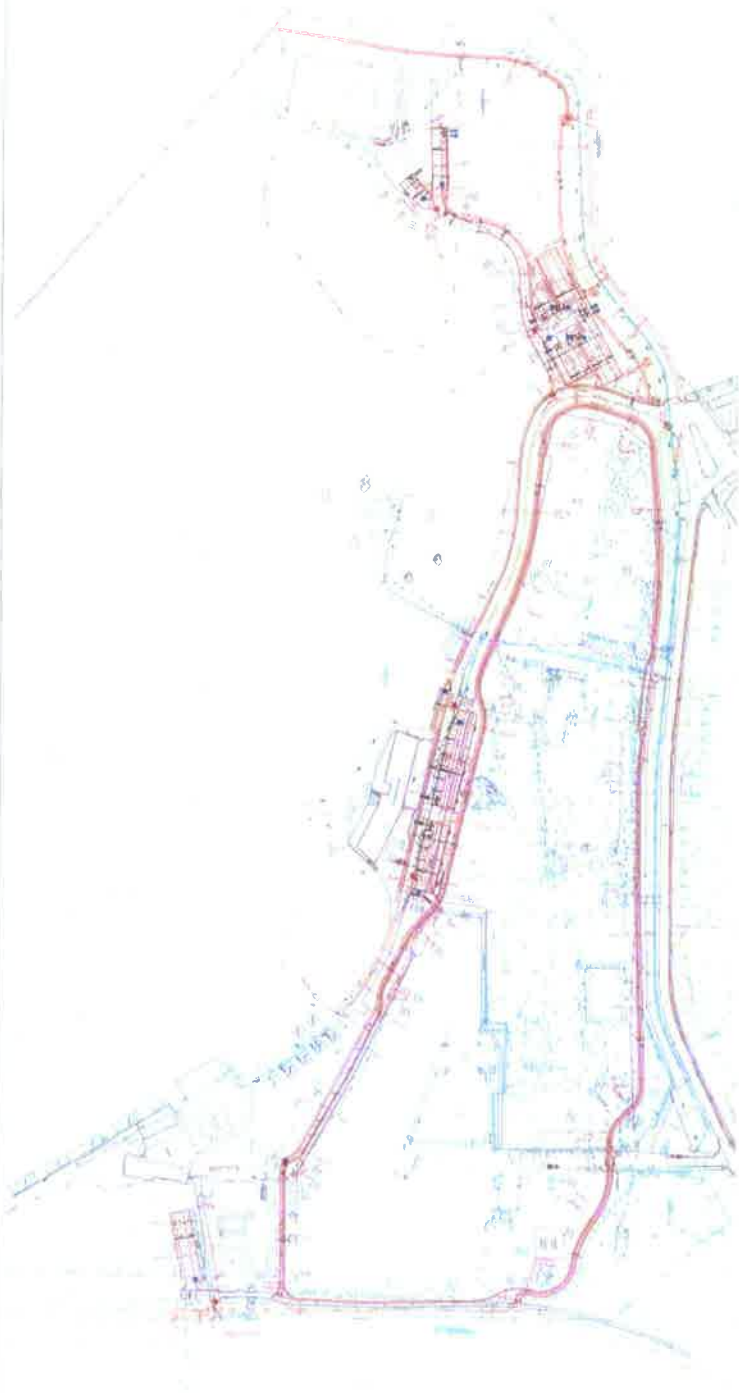
Salgótarján Megyei Jogú Város Önkormányzata 130/2019.(VIII.15.) és 135/2019.(IX.12.) határozata az indításról

Tóstrandi Sport- és Rekreációs Központ

1. Ütős sportok háza
(mag. 12,5 m) és atlétikai pálya
2424/1-3 hrsz.,
az Lk lakóterület
helyett Kre/1 különleges
sportterület,
2. Konferencia- és
oktatóközpont
(mag. 17 m)
hrsz. 2421,
3. Kemping hrsz. 2444/1,
előkert nélkül,
4. Közterületi fejlesztés a
Camping út mentén,
parkolóhelyek kialakítása,
5. Futó- és
kerékpáros pálya.



Részlet a tárgyra vonatkozó
Kerékpárút, futópálya, út, járda és
parkoló építési tendertervből
(Tervező: Lantos László)



Szabályozás módosítandó részei

- Sárga színű utak, parkolók
- Kre: különleges sport és rekreációs területek
- Vi: intézményterület

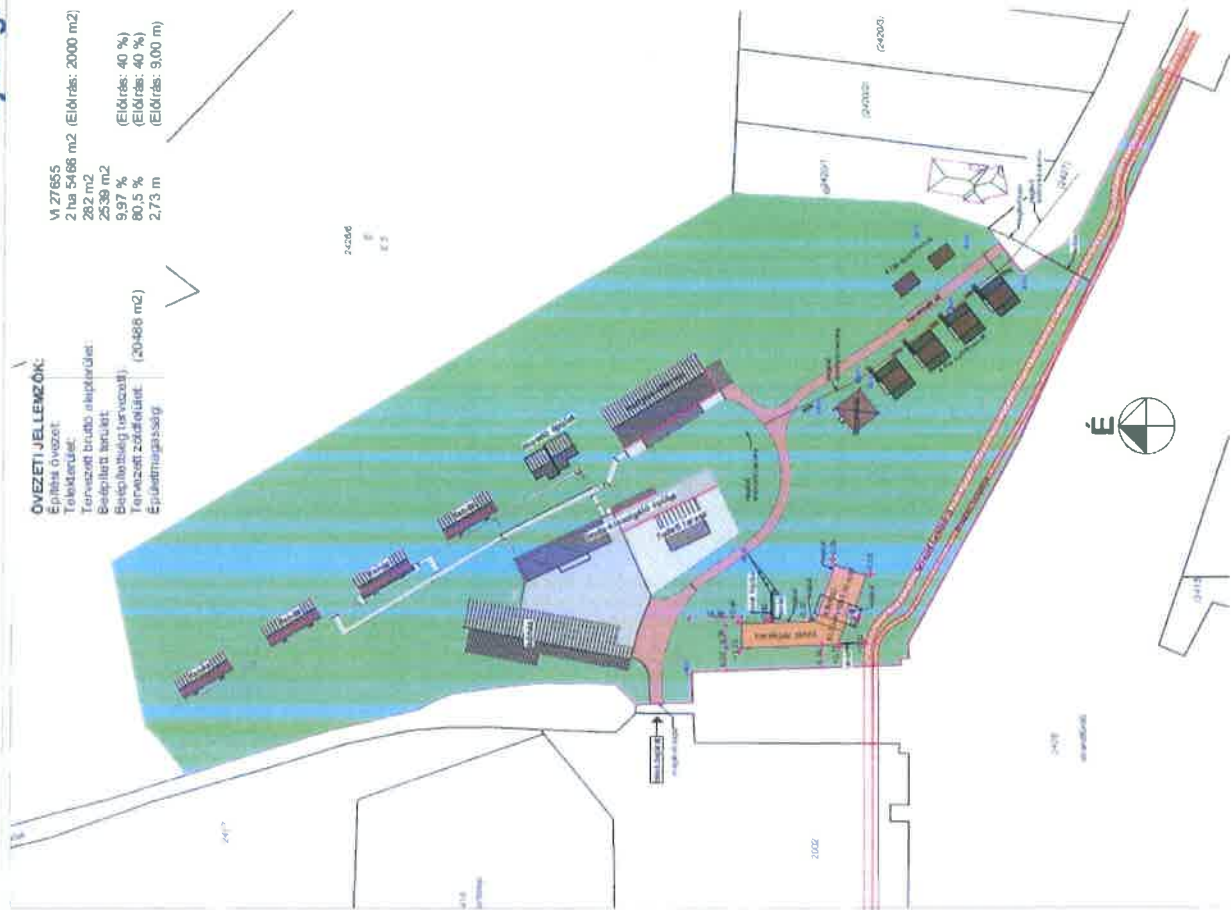
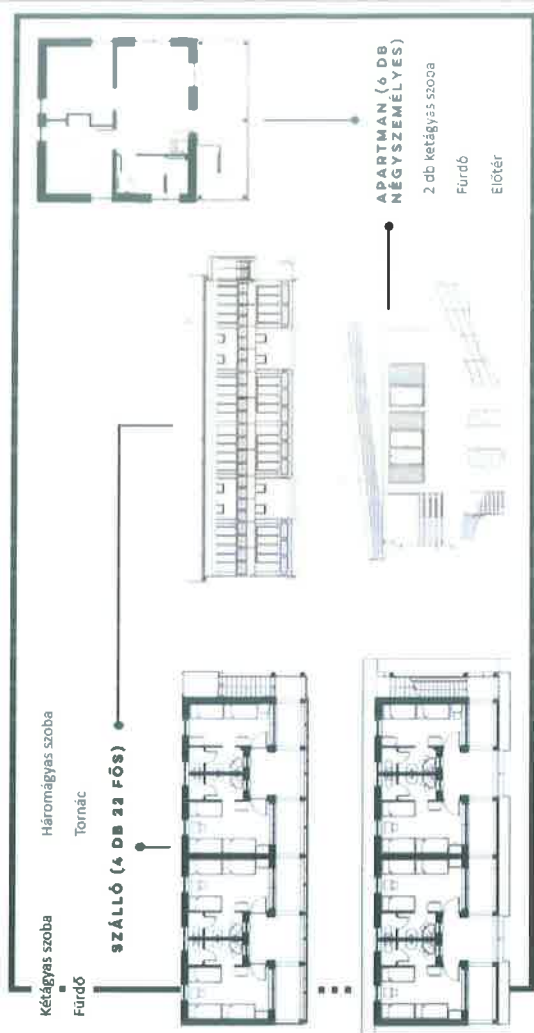


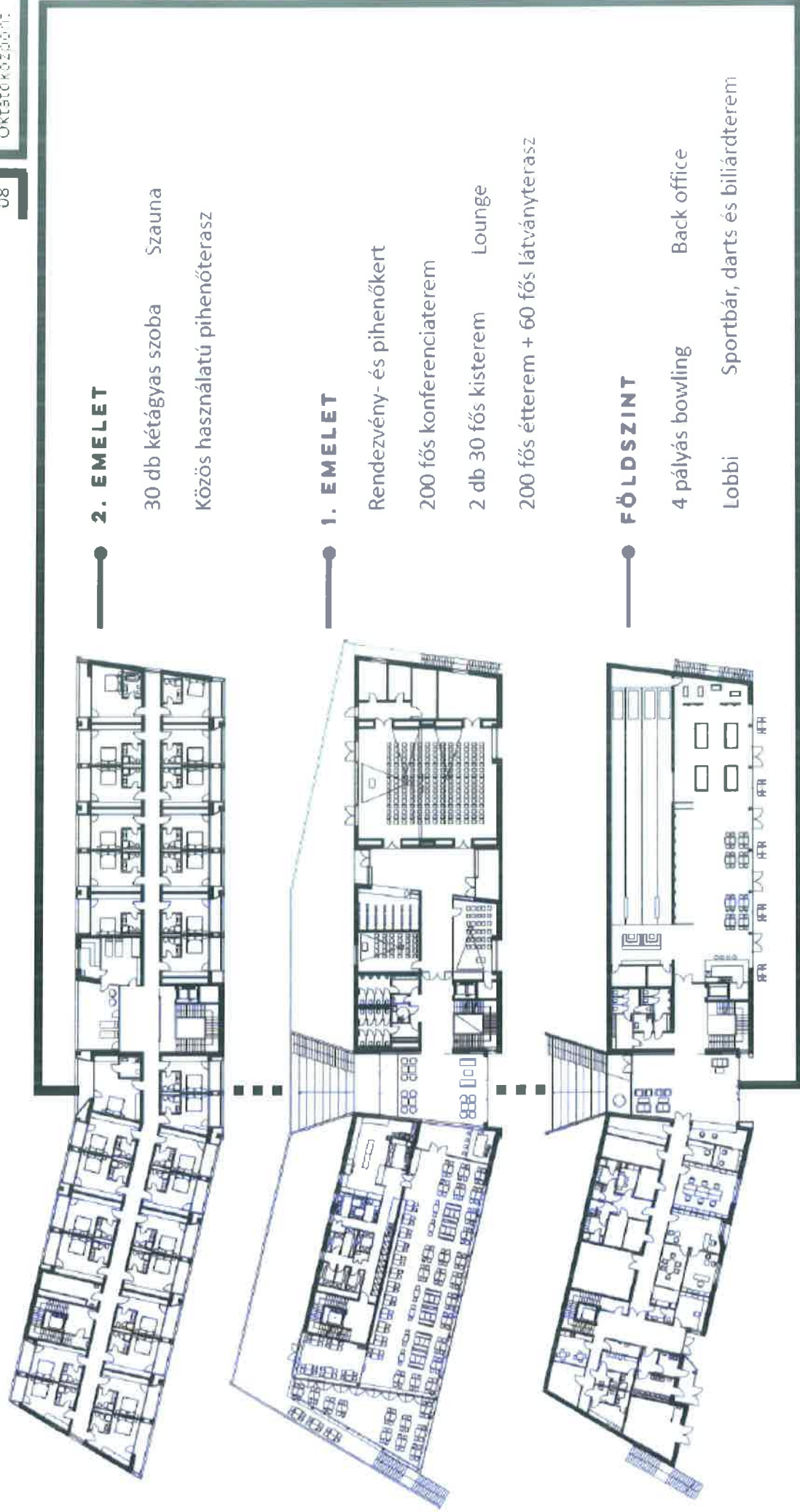
Ifjúsági tábor 2419 hrsz.

ÖVEZETI JELLENŐK:
 Építési övezet:
 Telekterület:
 Tervezett bruto alapterület:
 Beépített terület:
 Beépítési mérték:
 Felhasználási típusozás):
 Felvezetési zónatípus: (20488 m²)
 Épületmagasság

VA 27655
 2 ha 5488 m² (Előírás: 2000 m²)
 282 m²
 2530 m²
 937 %
 80,5 %
 2,73 m
 (Előírás: 40 %)
 (Előírás: 40 %)
 (Előírás: 9000 m)

- 112 fős szálláshely:
- 4 db 22 fős apartman, 6 db 4 fős apartman;
- Szaunaház;
- Közösségi épület; 30 fős közösségi hely;
- 2 db 50 fős foglalkoztató;
- 150 fős étterem



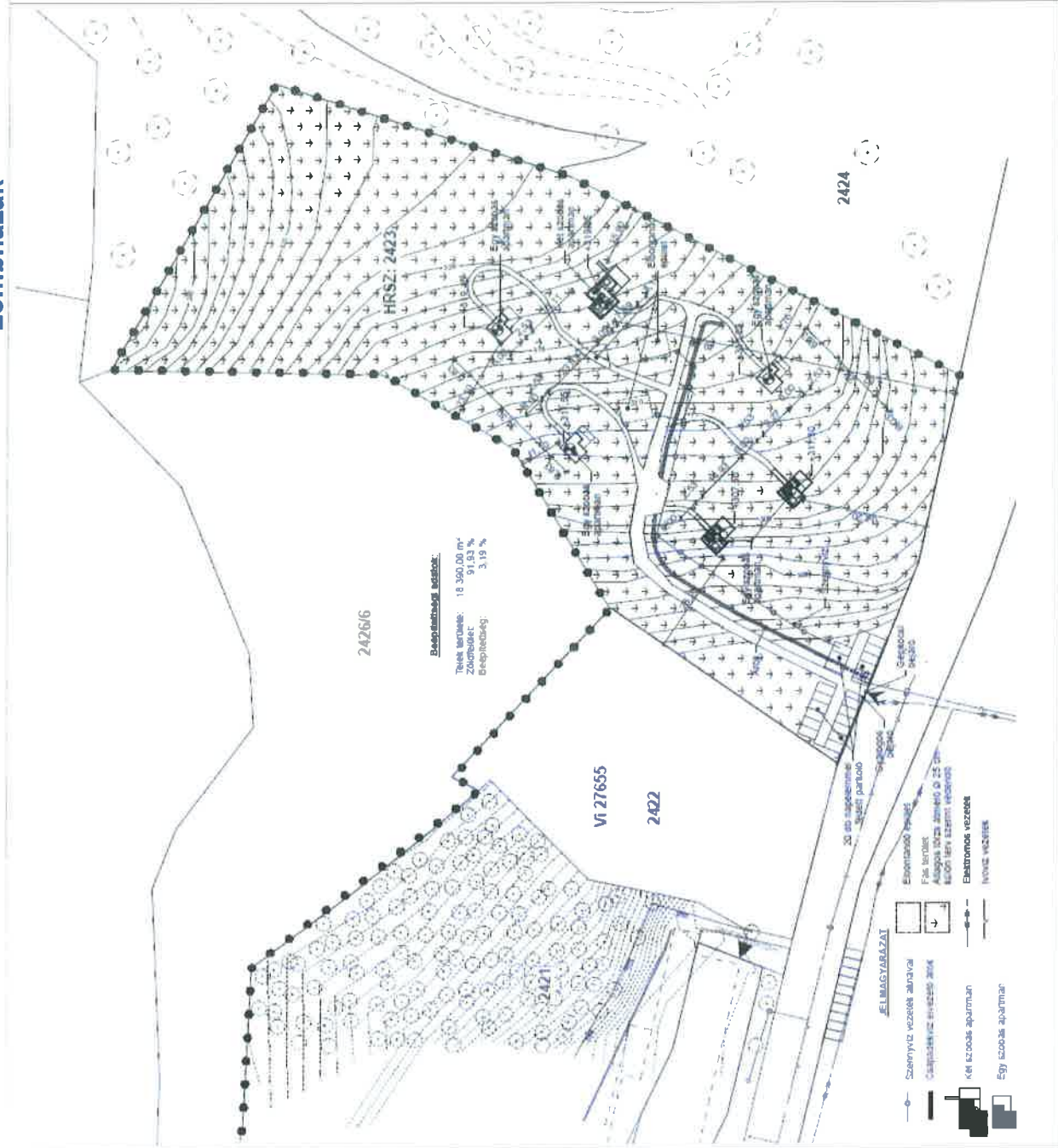


Részletek a 2019. 06.027-én tartott fejlesztési prezentációból

Lombházak



12 fős szálláshely
 1 db 2 szobás
 5 db 1 szobás szálláshely



Útós sportok háza

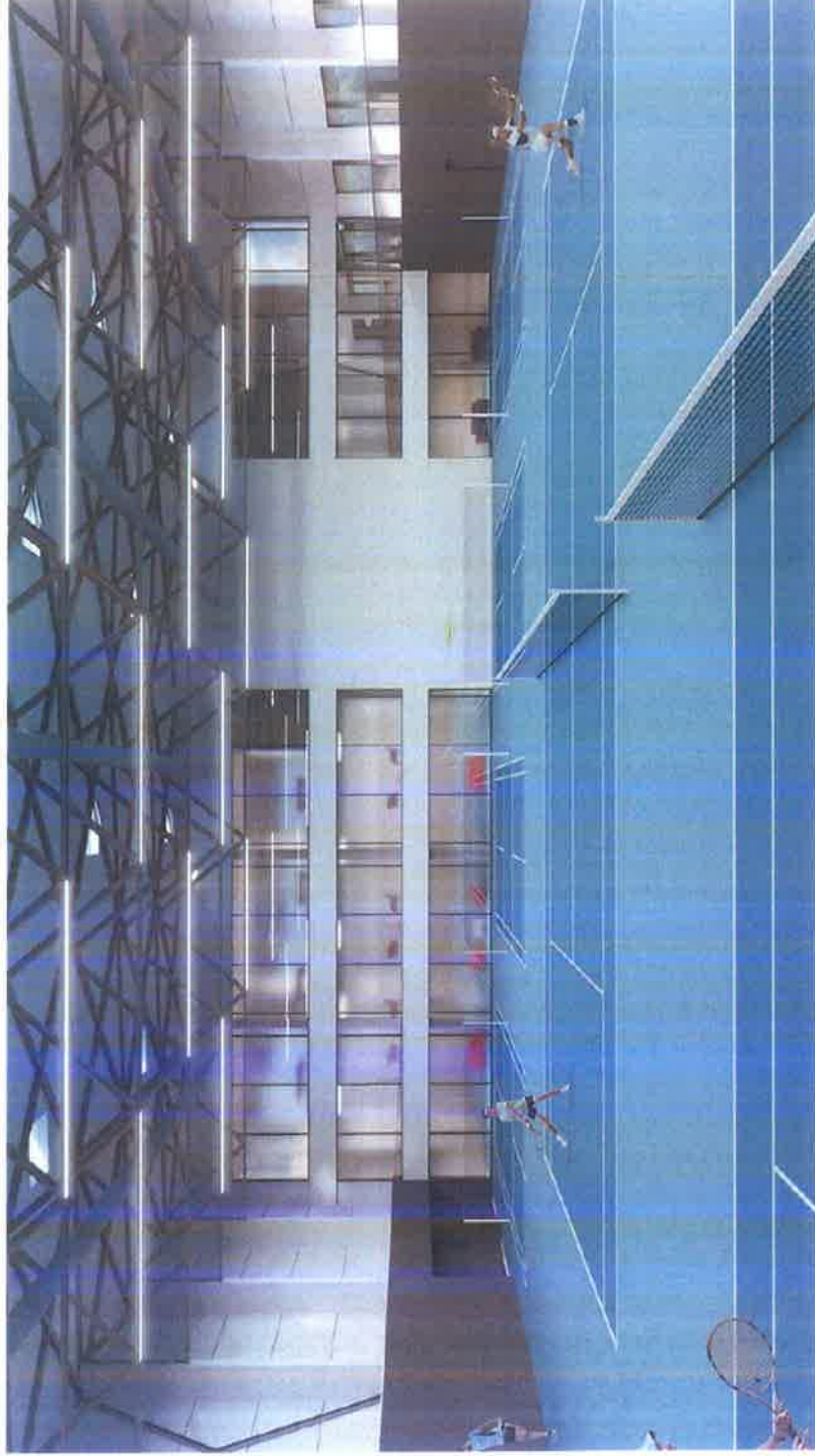


Sport területek

- 2 tenispálya
- 4 tollaslabda pálya
- 3 squash pálya
- 8 asztalos pingpong terem
- Kültéri padelpálya

30 fős wellness
Bár és lounge rész
Fitness terület
Rendezvény lehetőség

- 80 fős terem
- 400 fős terem



Kemping



201 fős szálláshely 10 db kétágyas apartman, 10 db négyágyas apartman, 30 db sátorhely, 17 db lakóautó/kocsi

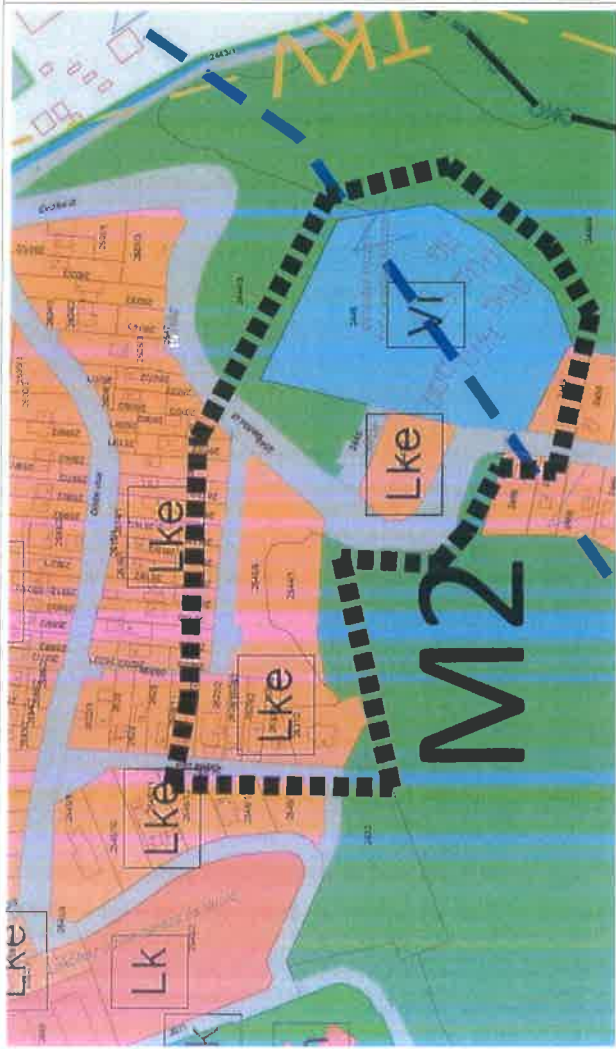
Nyári vizesblokk Fűthető öltöző-és vizesblokk

Főépület 40 fős bisztró, Fedett színpad Melegítő konyha és mosoda Kerékpártároló

Játszóter



A fejlesztésre vonatkozó előzetes program szerint a strandfürdő telkét kettéosztják a terület közepén lévő sövény mentén. A fejlesztések az „A” jelű területen, a „B” jelű területen egy különálló úszósportlétesítmény lesz.



M2 Jelenleg hatályos szerkezeti terv



M2 Tervezett szerkezeti terv



Panoráma a Gedóci utcáról nézve

Lakossági kezdeményezésre a Gedóci u. 2/A szám alatti 2445 hrsz.-ú ingatlan átsorolására kertvárosias lakóterületbe Lke amely jelenleg VI intézményi területben van szabályozva.

A 2545 hrsz.-ú ingatlan tervezett megosztásakor az út végére kerül a feltáró magánút végén lévő kocsiforduló.

